



T.C.  
MİLLÎ EĞİTİM BAKANLIĞI  
ÖLÇME, DEĞERLENDİRME VE SINAV HİZMETLERİ GENEL MÜDÜRLÜĞÜ

2017 - 2018

12 B / 2. Değerlendirme Sınavı  
(ALAN YETERLİLİK TESTİ)

Adı ve Soyadı : .....  
Sınıfı : .....  
Öğrenci Numarası : .....

SORU SAYISI : 160  
SINAV SÜRESİ : 180 Dakika

- Bu test, 4 bölümden oluşmaktadır.
  - ✓ **Türk Dili ve Edebiyatı – Sosyal Bilimler-1 Testi:** 24 Türk Dili ve Edebiyatı, 10 Tarih-1, 6 Coğrafya-1 sorusu bulunmaktadır.
  - ✓ **Sosyal Bilimler-2 Testi:** 11 Tarih-2, 11 Coğrafya-2, 12 Felsefe Grubu (Felsefe, Psikoloji, Sosyoloji, Mantık), 6 Din Kültürü ve Ahlak Bilgisi (veya Din Kültürü ve Ahlak Bilgisi dersinden muaf olanlar için Felsefe Grubu) sorusu bulunmaktadır.
  - ✓ **Matematik Testi:** 40 Matematik sorusu bulunmaktadır.
  - ✓ **Fen Bilimleri Testi:** 14 Fizik, 14 Kimya, 13 Biyoloji sorusu bulunmaktadır.
- Üniversiteye geçiş için uygulanacak olan sınavda adaylar hesaplanmasını istedikleri puan türü için gereken testleri cevaplamalıdır. SAY, SÖZ ve EA puan türlerinin hepsinin hesaplanmasını isteyen adaylar, sınav süresince tüm testleri cevaplayabileceklerdir.

## İÇİNDEKİLER

	Sayfa
Türk Dili ve Edebiyatı – Sosyal Bilimler-1 Testi.....	3
Sosyal Bilimler-2 Testi .....	13
Matematik Testi.....	23
Fen Bilimleri Testi.....	31



# TÜRK DİLİ VE EDEBİYATI – SOSYAL BİLİMLER-1 TESTİ

Bu testte 24 Türk Dili ve Edebiyatı, 10 Tarih-1, 6 Coğrafya-1 sorusu bulunmaktadır.

1. Yahya Kemal “Kandilli yüzerken uykularda / Mehtabı sürükledik sularda” derken günlük kelimeleri kullanır. Oysa Yahya Kemal’e kadar hiç kimse Kandilli’yi uykularda yüzdürmemiş, mehtabı sularda sürüklememiştir. Ahmet Haşim, mavi göklerde kargaların çirkin sesleriyle ötüşlerini “Sanki binlerce çelik makas, semaların laciverdîsini doğramak için mütemadiyen açılıp kapanarak havada cehennemî bir gürültü ile şakırdıyor.” şeklinde tasvir ediyor. “Sema, laciverdî” gibi sözler eskimiş olsa bile burada da günlük kelimeler kullanılmıştır. Fakat kargaların gagalarını çelik makaslara benzetmek ve onların ötmek için gagalarını açıp kapayışlarını, göğün maviliğini doğramak olarak düşünmek sadece Ahmet Haşim’e mahsus bir imtiyazdır. Haşim, bu herkesten farklı düşünce tarzını, kelimelerin sırtına ve kelimeler arasında kurulan örgüye yüklemiştir. Bir başka sanatkar, kargaları hallaca, gagalarını hallaç yayına benzetebilir ve kargaların, beyaz bulutları pamuk gibi attığını söyleyebilirdi. Görüldüğü gibi - - - -.

**Bu parçada boş bırakılan yere düşüncenin akışına göre aşağıdakilerden hangisi getirilmelidir?**

- A) sanatçıları, özellikle bizi burada ilgilendiren edebiyatçıları dikkate alırsak onların anıları, geride bıraktıkları eserlerdir
- B) milyonlarca insanın yüzlerce yıl içinde her gün konuşarak ve yazarak kurduğu bu örgünün kendisi doğrudan doğruya bir sanat eseridir
- C) kelimeler ve onlar arasında kurabileceğimiz binbir örgü, bize sonsuz imkânlar bağışlamaktadır ve sanatkarlar bu imkânları en iyi kullanan insanlardır
- D) sadece hayallerin parlaklığı, kullanılan dilin inceliği, kompozisyonun kusursuzluğu, fikirlerin değeri, ifadenin çekiciliği gibi kıymetler nesir için kâfi ise de şiir için değildir
- E) her sanatçı, kendi elinden çıkanın güzel, kendi düşündüklerinin doğru olduğuna inanır; o güzelliği, o doğruluğu sezmeyenlerin de anlamadıkları, anlamayacakları kanısındadır

2. **Aşağıdaki cümlelerden hangisinin anlamı cümle sonunda doğru verilmiştir?**

- A) Hiçbir kitabın para ile ölçülecek bir değeri yoktur. (Olasılık)
- B) Yazık, okumaya alışmamış, onun tadını almamış olanlara! (Endişe)
- C) Şairlerimiz ünlü olmak istiyorlarsa aşk şiirleri de yazsınlar. (Öneri)
- D) Sanat hakkındaki görüşlerim sizinkinden farklı olabilir. (Ön yargı)
- E) Okuyan için, kitaplığının yanı başından daha rahat yer yoktur. (Yakınma)

3. **Aşağıdaki cümlelerin hangisinde bir yazım yanlışı vardır?**

- A) Bu yılki madalyayı uluslararası üne sahip Feza Gürsey aldı.
- B) Nobel Kimya Ödülü, Türk bilim insanı Aziz Sançar’a verildi.
- C) TİKA'nın yaptırdığı Cahit Arf Kütüphanesi bugün hizmet vermeye başladı.
- D) Ünlü fizikçi Behram Kurşunoğlu Teorik Fizik Araştırma Merkezini açtı.
- E) Batı'nın üç yüz yılda çıkardığı en genç Profesör olan Oktay Sinanoğlu vefat etti.

4. İçinde hiç uyanmadan kalmış, biraz kurcalanmış fakat hiçbir sonuna kadar işlenmemiş birçok imkân olduğunu acı acı seziyordu. İçi yanarak anlıyordu ki onda gömülü kalmış olan bu hazine çoktan meydana çıkmış olmalıydı. Fakat öyle derinliklerde kalmış, üzerinde öyle pislikler yığılmıştı ki... Sanki dünyanın ve hayatın ona verdiği nimetleri birisi çalmış ve yine kendi ruhunun derinliklerinde bir yere gömüp bırakmıştı. Sanki bilinmeyen bir güç, onu hayat meydanına atılmaktan, iradesini ve zekâsını alabilmesine kullanmaktan alıkoyuyordu. Sanki gizli bir düşman, daha yola çıkarken onu ağır eliyle yakalamış, insanlığın doğru yolundan uzaklara fırlatmıştı. Oblomov neredeyse ağlayıp kendi kendine "Ben niçin böyleyim?" diye soruyor, başını battaniyenin altına saklıyordu. "Niçin?"

**Bu parça için aşağıdakilerden hangisi söylenemez?**

- A) Diyaloglara yer verilmiştir.
- B) Sanatsal bir metinden alınmıştır.
- C) Öyküleyici anlatım tercih edilmiştir.
- D) İlahî bakış açısıyla kaleme alınmıştır.
- E) Kahraman, kendini sorgulayan biridir.

5. Altaylardan Tuna'ya, her bir taraf evimiz  
Beş asır Avrupa'yı yönetmişti ceddimiz  
Baş üstünde gezerdi, bir zamanlar emrimiz  
Allah'ın huzurunda, şahidimiz var bizim  
Asırlara nam salan, fermanımız var bizim

**Bu dizelerde aşağıdaki ses olaylarından hangisi yoktur?**

- A) Ünsüz yumuşaması
- B) Ünsüz benzeşmesi
- C) Ünsüz türemesi
- D) Ünlü daralması
- E) Ulama

6. I. Biz, bu kültürel ortamın tümüyle dışına çıkabilme imkânına sahip değiliz.  
II. Düşünsel duruşumuz ise içinde yer aldığımız kültürel ortam tarafından oluşturulur.  
III. Buna rağmen, biz, içinde yer aldığımız kültürel ortamı da onun dışından gözlemlemeye çalıştık.  
IV. Bu kültürel ortamın bize talep ya da reddettirdiği hususlar düşünsel duruşumuzun ortamını hazırlar.  
V. Biz, bir şeye baktığımızda ona bir anlam yüklüyorsak bu anlam, doğrudan bizim zihnimizin düşünsel duruşu ile ilgilidir.

**Numaralanmış cümlelerle anlamlı bir paragraf oluşturulduğunda sıralama aşağıdakilerden hangisi olur?**

- A) I - II - IV - V - III
- B) II - IV - V - III - I
- C) III - V - I - IV - II
- D) IV - II - V - I - III
- E) V - II - IV - I - III

7. Tanpınar'ın "Deniz, insanla konuşur." sözünü çok severim. Neden diyeceksiniz? Ben Abdülhak Şinasi gibi yalılarda büyümedim fakat bir yalıda geçen hayatı bir zaman tattım. Anneannem, Çengelköy'de o zaman Hüseyin Hüsnü Paşa Yalısı olarak bilinen, şimdilerde daha önceki sahibine atfen restore edilen Abdullah Paşa Yalısı'nda kiracı olarak kalıyordu. Ben de on yaşımdan on altı yaşına kadar fırsat buldukça yazları yanlarına giderdim. Bir evin içine denizin nasıl girdiğini o zaman gördüm. Anadolu kıyısındaki bu yalının tavanında önce ikinci güneşinin parlayan ışıkları oynaşmaya başladılar. Sonra da deniz lodosla kabarır; dalgalar, yalının altındaki kayıkhanenin içlerine kadar güm güm vururdu ta ki sakinleşip susana kadar.

**Bu parçanın anlatımıyla ilgili aşağıdakilerden hangisi yanlıştır?**

- A) İkilime kullanılmıştır.
- B) Karşılaştırma yapılmıştır.
- C) Benzetmeye yer verilmiştir.
- D) Kişileştirmeye başvurulmuştur.
- E) Doğrudan anlatım tercih edilmiştir.

8. Bugünün şiiri çoğunluğa saçma, anlamsız geliyorsa yaşadığımız hayattan başka bir yerden gelmiyor bu. Ayrıca bunun için de -belki de en çok bunun için- bugünün şiiri anlamsız, saçma değildir. Anlamsız, saçma olanı göstermek, anlamsızlık, saçmalık demek değildir çünkü. Bir gerçeği göstermektir. Bugünün şiiri bireyciyse bu birey yitikliğinin, ezikliğinin, yıkıklığının sonucudur.

**Bu parçada anlatılmak istenen aşağıdakilerden hangisidir?**

- A) Bir arayış içinde olan bugünün şairi bireysel değil toplumsal temalar işlemelidir.
- B) İçinde yaşadığı toplumun bir ferdi olan şair, çağının dili ve şiir formunu kullanmalıdır.
- C) Ancak çağını temsil eden ve söz ustalığına sahip şairler şiir sanatında başarılı olabilirler.
- D) Bireysel bunalımları olduğu gibi yansıtan bugünün şiirine anlamsız demek haksızlık olur.
- E) İmgeleri sıkça kullanan şairler, bireyi günlük dille ele alanların saldırılarından kurtulamazlar.

**9 ve 10. soruları aşağıdaki parçaya göre cevaplayınız.**

9. 1911'de kurulan ve Birinci Dünya Savaşı sırasında sekiz oyuncusunu şehit veren Beşiktaş'ı Şeref Bey, Mütareke yıllarında yeniden canlandırmaya çalıştı. (I) Şeref Bey'in ilk amacı, İstanbul Futbol Ligi'nin o dönem Cuma Ligi olarak adlandırılan mücadelesine Beşiktaş'ı da dâhil ettirmektir. (II) Şeref Bey, kendisi gibi istekleri geri çevrilmiş diğer kulüp yöneticilerini de çağırarak bir toplantı yaptı ve on iki kulübün yer aldığı "İstanbul Türk İdman Birliği Ligi"ni kurdu. (III) İlk başarısını 1919-1920 sezonunda bugün Fenerbahçe Şükrü Saracoğlu Stadı olarak bilinen Kadıköy İttihatspor sahasında elde etti. (IV) Beşiktaş'a "Kara Kartal" lakabı 1932-1933 sezonunda Fenerbahçe ile oynanan lig şampiyonluğu finalinde verildi. (V) Şeref Bey'in ölümü nedeniyle simsiyah formalarla maça çıkan Beşiktaş, ardı arkası kesilmeyen hücumlarına başlayınca seyirciler "Kara kartallar gibi saldırıyor." haykırılarıyla ona yepyeni bir unvan bahşetti.

**Bu parça iki paragrafa ayrılmak istense ikinci paragraf hangi cümleyle başlar?**

- A) I. B) II. C) III. D) IV. E) V.

**10. Bu parçada numaralanmış cümlelerle ilgili aşağıdakilerden hangisi söylenemez?**

- A) I. cümlede Şeref Bey'in, Beşiktaş için verdiği mücadeleye anlatılmıştır.
- B) II. cümlede İstanbul Türk İdman Birliği Ligi'nin kuruluşu anlatılmıştır.
- C) III. cümlede Beşiktaş takımının elde ettiği ilk galibiyetten bahsedilmiştir.
- D) IV. cümlede Beşiktaş'ın lig şampiyonluğundaki başarısı dile getirilmiştir.
- E) V. cümlede "Kara Kartal" unvanının nasıl ortaya çıktığından bahsedilmiştir.

11. Olgun insan boşa eylemez inat  
Hakikat yolunda edelim sebat  
Bak kara belaya, açmıştır kanat  
Her an üstümüzde uçmakta kardeş

**Bu dizelerle ilgili aşağıdakilerden hangisi yanlıştır?**

- A) Didaktik bir üsluba sahiptir.  
B) İstiareye başvurulmuştur.  
C) 11'li hece ölçüsü ile söylenmiştir.  
D) Tam uyak kullanılmıştır.  
E) Gurbet teması işlenmiştir.

12. I  
Bu yolun inişi, yokuşu eğri  
Sellerin dağlardan akışı eğri  
Bu eğri yollara alışanların  
Yerişi, duruşu, her işi eğri

II

Dosttan yana kanat bulup uçalım  
Ak u karaya bakmayıp geçelim  
Hızır gibi âb-ı hayat içelim  
Gel gönül dost illerine gidelim

**Aşağıdakilerden hangisi, numaralanmış dörtlüklerin ortak özelliklerinden biri değildir?**

- A) Yarım kafiye yer verilmesi  
B) Tezat sanatına başvurulması  
C) Yalın bir söyleyişe sahip olması  
D) Sözcük düzeyinde redif kullanılması  
E) Hece ölçüsüyle söylenmesi

13. Edebiyat, metafizik alanında duran bir sanat dalıdır. Bu konuda bir ihtilaf olduğunu sanmıyorum. Edebiyatın; psikolojinin, sosyolojinin ve felsefenin alanında çokça dolaştığını biliyoruz fakat ben bu yazımda, metafizik ilgiyle fiziğin alanında da dolaştığını söyleyeceğim. Metaforlar aracılığı ile edebiyat denen tüccarın iletişime geçmediği, alışveriş yapmadığı anlam ülkesi yok.

**Bu parça aşağıdaki edebî türlerden hangisine örnek gösterilebilir?**

- A) Biyografi                      B) Deneme                      C) Makale  
D) Eleştiri                      E) Mülakat

14. • Mevlid türünde bir eserdir.  
• Didaktik tarzda yazılmıştır.  
• Yunus Emre tarafından kaleme alınmıştır.  
• Aşk teması etrafında kurgulanmıştır.

**Aşağıdaki eserlerden hangisi bu özelliklerden hiçbirini taşımamaktadır?**

- A) Hayriyye  
B) Risaletün-Nushiyye  
C) Kanuni mersiyesi  
D) Hüsrev ü Şirin  
E) Vesiletü'n-Necat

15. Aynı zamanda âşık edebiyatında bir nazım şeklinin de adıdır. Batı dillerinde “epope” olarak anılır. Daha çok yaratılış ya da toplumu derinden etkileyen savaş, doğal afetler, salgın hastalıklar ve göç gibi tarihî ve sosyal olayları ele alır.

**Bu parçada bazı özellikleri verilen nazım türü aşağıdakilerden hangisidir?**

- A) İlahi                      B) Destan                      C) Mersiye  
D) Koçaklama              E) Hicviye

16. Kalbim yine üzgün seni andım da derinden;  
Geçtim yine dün eski hazan bahçelerinden!  
Üzgün ve kırılmış gibi en ince yerinden,  
Geçtim yine dün eski hazan bahçelerinden!

**Bu dizelerin nazım şekli aşağıdakilerden hangisidir?**

- A) Koşma                      B) Şarkı                      C) Rubai  
D) Terkibibent              E) Varsağı

17. (I) Asıl adı Ömer olan XVIII. yüzyıl şairi Nefî Erzurumludur. (II) Kaside nazım şeklinin en önemli uygulayıcısı kabul edilir. (III) I. Ahmet, I. Mustafa, II. Osman ve IV. Murat’a sunduğu kasidelerle ünlenmiştir. (IV) Aynı zamanda hiciv türünün de en büyük ustalarındandır. (V) Nitekim Siham-ı Kaza adlı eseri bir hiciv mecmuasıdır.

**Bu parçada numaralanmış cümlelerin hangisinde bilgi yanlışı vardır?**

- A) I.                      B) II.                      C) III.                      D) IV.                      E) V.

18. 20 Mart 1909’da İstanbul’da Hilâl gazetesinin basımında ilk toplantılarını yaparlar. Aralarına Celal Sahir, Faik Ali ve Ahmet Samim’i de almışlardır. Nitekim toplantı sonunda kendileri için belirledikleri isim Faik Ali tarafından önerilecektir.

**Bu parçada sözü edilen edebî topluluk veya dönem aşağıdakilerden hangisidir?**

- A) Tanzimat                      B) Servetifünun                      C) Nayiler  
D) Fecriati                      E) Yedi Meşale

19. Jön Türklerin bir mensubu olarak Paris'te II. Meşrutiyet'in ilanına kadar İttihat ve Terakki'nin yayın organı Şura-yı Ümmet gazetesinde eleştiri yazıları kaleme alır. II. Meşrutiyet'in ilanı üzerine İstanbul'a döner ve 1909-1921 yılları arasında Madrid elçisi olarak görev yapar. Hikâye, roman, tiyatro, edebî tenkit ve çok sayıda siyasi ve sosyal muhtevalı makale yazmış olmasına rağmen edebiyat tarihinde daha çok, bir romanı vesilesiyle tanınmıştır. Şi'r, "Rûmuzu'l-Edeb" ve "İclâl" eserlerinden bazılarıdır.

**Bu parçada sözü edilen yazar aşağıdakilerden hangisidir?**

- A) Samipaşazade Sezai
- B) Direktör Ali Bey
- C) Muallim Naci
- D) Ahmet Mithat Efendi
- E) Nabizade Nazım

20. Ben bir sanata ait unsurun bir başka sanatın içerisine dâhil edilmesine karşıyım. Resim resimdir, müzik ise müzik. Bu sanatların malzemesi, şiirin içinde layıkıyla kullanılamaz. Bir de şiirin dili meselesi var. Tutturmuşlar şiir dili estetik olmalıdır, sanatlı olmalıdır, diye. Hayır efendim, şiir için ayrı, özel bir dil değil; doğal, basit, günlük bir dil geliştirilmelidir. Hele şiire vurulan vezin, kafiye ya da topluma yol gösterme boyunduruğunu hiç kabul lenemiyorum.

**Aşağıdakilerden hangisinin edebiyat anlayışı, bu parçanın yazarıyla örtüşür?**

- A) Ahmet Haşım
- B) Mehmet Akif Ersoy
- C) Cemal Süreya
- D) Melih Cevdet Anday
- E) Nazım Hikmet

21. Zoraki Tabip, Ahmet Vefik Paşa tarafından kaleme alınan - - - - bir oyun olup - - - - türündedir.

**Bu parçada boş bırakılan yerlere aşağıdakilerden hangileri getirilmelidir?**

- A) müzikal-komedi
- B) adapte-komedi
- C) manzum-trajedi
- D) absürt-dram
- E) grotesk-trajedi

22. I. Tehlikeli Oyunlar – Selim Işık  
II. Huzur – Mümtaz  
III. Uzun Hikâye – Yusuf  
IV. Kürk Mantolu Madonna – Raif Efendi  
V. Devlet Ana – Orhan Bey

**Numaralanmış roman-kahraman eşleştirmelerinden hangileri yanlıştır?**

- A) I ve III.
- B) I ve IV.
- C) II ve IV.
- D) II ve V.
- E) III ve V.



23. Onun ilk torunuyum. Aramızda yarım asırdan fazla yaş farkı vardı. Ama çok küçük yaşlarımdan itibaren birbirimizi anladık ve dahası çok iyi dost olduk. İlerleyen yaşlarımda anladım ki kolaycacık kaynaşabilmemiz, onun eğitimci kişiliğinden kaynaklanıyordu. Ve öğrencileri... "Benim Küçük Dostlarım" adlı kitabında galiba şöyle diyor: "Benim tek büyük zaafım çocuk sevgisidir ve ışık çevresinde dönen pervane misali öğretmenliğe tutulup kalışım bundandır."

**Bu parçada sözü edilen yazar aşağıdakilerden hangisidir?**

- A) Samiha Ayverdi
- B) Halide Nusret Zorlutuna
- C) Nazlı Eray
- D) Halide Edip Adıvar
- E) Leyla Erbil

24. Irazca, ekmek etmek için ateşi hayattaki ocağa yaktı bu sabah. Unu dışardaeledi. Hamuru dışarda yoğurdu. Ahmet, Osman, Şerfe, içerde uyuyor. Sığır sığa köyünde toplandı. Irazca zor şer aşağı inebildi. Eşeği, düveyi çıkardı ahırdan. Hergeleye sürdü. Merdiven, her inip çıkışında yüreğine korku veriyor. İşler kızışmadan bir çözüme bakmalı ne yapıp edip.

**Bu parça aşağıdaki romanların hangisinden alınmıştır?**

- A) Köyün Kamburu
- B) Yılanların Öcü
- C) Sarı Traktör
- D) Onuncu Köy
- E) Bereketli Topraklar Üzerinde

25. Malazgirt Savaşı'ndan sonra kurulan ilk Türk beylikleri Anadolu'da şehirleşmeye önem vermişler, birçok kültür ve sanat eseri bırakarak Rumca birçok yerleşim yeri ismini Türkçeleştirmişlerdir.

**Buna göre, beyliklerin aşağıdakilerden hangisini amaçladığı söylenemez?**

- A) Anadolu'ya Türk-İslam kimliğini yerleştirmek
- B) İmar faaliyetlerine önem vermek
- C) Kültürel faaliyetleri yaygınlaştırmak
- D) Türkçe'nin yaygınlaşmasına katkı sağlamak
- E) Yerel etnik yapının asimile edilmesini sağlamak

26. Hz. Muhammed, vefatından kısa süre önce yapmış olduğu hac ibadeti sırasında "Veda Hutbesi"ni okumuştur.

Bu hutbede;

- Arap'ın Arap olmayana; Arap olmayanın da Arap olana bir üstünlüğünün olmadığı,
- İnsanların birbirlerinin mallarını çalmalarının yasak olduğu,
- Kan davasının yasaklandığı ve bir kişiyi öldürenin tüm insanları öldürmüş gibi olacağı,
- Kimseye zulmedilmemesi ve zulme uğranılmaması gerektiğini belirtmiştir.

**Veda Hutbesi'nin bu özelliklerine bakılarak aşağıdakilerden hangisine ulaşılamaz?**

- A) Irkçılığa karşı olduğuna
- B) Malın güvence altına alınmasının amaçlandığına
- C) İnsan hakları bildirgesi niteliğinde olduğuna
- D) Yönetimde vatandaşlara eşit haklar tanındığına
- E) Yaşama hakkının kutsal sayılıp korunduğuna

27. Türk-İslam devletlerinden olan Karahanlıların aşağıdaki özelliklerinden hangisi "Sosyal devlet" anlayışına örnek gösterilebilir?

- A) Her alanda Türkçeyi kullanmaları
- B) Türk-İslam sentezini başlatmaları
- C) Ribat adıyla kervansaray yaptırmaları
- D) Hükümdarlarının hakan unvanını kullanmaları
- E) Ülkenin ikili devlet teşkilatıyla yönetilmesi

28. Türkiye Selçuklu Devleti'nde sultanlar, melikleri çeşitli illere idareci olarak tayin etmişlerdir. Ancak onlara kendi adlarına para bastırma, komşu devlet ve beyliklerle savaş ya da barışa karar verme gibi yetkiler vermemişlerdir.

**Buna göre, aşağıdakilerden hangisinin amaçlandığı söylenebilir?**

- A) Ekonomik alanda birlik sağlama
- B) Din ile devlet işlerini birbirinden ayırma
- C) Hükümdarın merkezî otoritesini koruma
- D) Ülkede geniş toprak sahiplerinin ortaya çıkmasını önleme
- E) Sosyal yapıda farklı grup ve sınıfların ortaya çıkmasını engelleme

29. Tarih öğretmeni, öğrencilerine "Osmanlı Devleti'nde padişah değişikliğinde defterdarın hazinede nakit bulundurmak için büyük çabalar harcadığını, devletin taht değişiklikleri sırasında maliyesinde ciddi sıkıntılar yaşadığını" ifade etmiştir.

**Tarih öğretmenin söz ettiği durum, Osmanlı Devlet hazinesinin aşağıdakilerden hangisinin karşılanmasında güçlükler yaşadığını kanıtlar niteliktedir?**

- A) Sefer giderleri
- B) Cülus giderleri
- C) Kapıkulu maaşları
- D) Savaş tazminatları
- E) Şehzade masrafları

30. Osmanlı Devleti'nde;

- I. Şehzadelerin deneyim kazanmak üzere sancaklara yönetici olarak gönderilmesi,
- II. Reaya'dan birinin aldığı eğitimle üst düzey memuriyetlere gelebilmesi,
- III. Konargöçerlerin Rumeli'de alınan topraklara iskan edilmesi

**durumlarından hangileri dikey hareketliliğin varlığına kanıt olarak gösterilebilir?**

- A) Yalnız I.
- B) Yalnız II.
- C) Yalnız III.
- D) II ve III.
- E) I, II ve III.

31. Kurtuluş Savaşı Muharebeler Dönemi'nde "1921'de TBMM Hükûmeti ile Fransa arasında yapılan Ankara Antlaşması İngiltere Hükûmeti'ni rahatsız etmiştir."

**Bu durumun ortaya çıkmasına aşağıdakilerden hangisi daha çok etki etmiştir?**

- A) TBMM'nin iç siyasette önemli başarılar elde etmesi
- B) Doğu Cephesi'nin kapanmış olması
- C) İtalya'nın, İngiltere'ye TBMM'ye karşı yeterince destek olmaması
- D) İngiltere'nin Orta Doğu politikasında yalnız kalması
- E) Sykes – Picot Antlaşması'nın hayata geçirilmesi

32. Şeyh Said İsyanı birçok yönden ülkemiz için kayıplara yol açmıştır. Bunlardan birisi de isyan ile ilgili olduğu gerekçesi ile Türkiye'nin ilk muhalefet partisinin kapatılmasıdır. Böylelikle çok partili hayata geçiş gecikmiş ve ülkemizde demokratik gelişmeler sekteye uğramıştır.

**Yukarıda sözü edilen ve Türkiye Cumhuriyeti'nin ilk muhalefet partisi aşağıdakilerden hangisidir?**

- A) Demokrat Parti
- B) Millî Kalkınma Partisi
- C) İttihat ve Terakki Partisi
- D) Serbest Cumhuriyet Fırkası
- E) Terakkiperver Cumhuriyet Fırkası

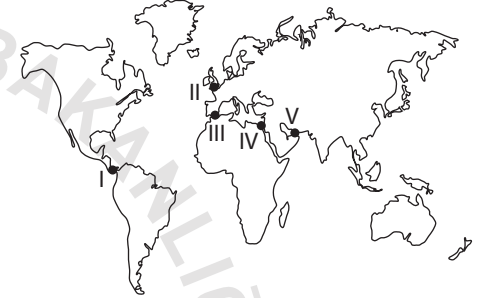
33. 29 Nisan 1916'dan Türkiye'nin NATO'ya üye olduğu 1952 yılına kadar Türk Silahlı Kuvvetlerinde "Kut Bayramı" olarak kutlanan savaş aşağıdakilerden hangisidir?

- A) 93 Harbi
- B) Vadişeyl Savaşı
- C) Çanakkale Zaferi
- D) Kut'ül Amâre Zaferi
- E) Aslıhanlar Muharebesi

34. Cumhuriyet Dönemi'nde aşağıdaki çalışmalardan hangisinde ayrıcalıksız, eşit bir toplum oluşturma amacı güdülmemiştir?

- A) Soyadı Kanunu'nun çıkartılması
- B) Sümerbank ve Etibank'ın kurulması
- C) Kılık ve Kıyafet Kanunu'nun çıkartılması
- D) Türk Medeni Kanunu'nun kabul edilmesi
- E) Kadınlara seçme ve seçilme hakkının verilmesi

35. Aşağıdaki Dünya haritasında bazı su yolları işaretlenmiştir.



**Buna göre;**

- Akdeniz ile Hint Okyanusu arasındaki ticari faaliyetleri kolaylaştıran,
- 17 Kasım 1869 tarihinde açılan,
- Ümit Burnu deniz yolunun ticari potansiyelinin azalmasına neden olan

**su yolu harita üzerinde numaralandırılmış alanların hangisinde gösterilmiştir?**

- A) I.      B) II.      C) III.      D) IV.      E) V.

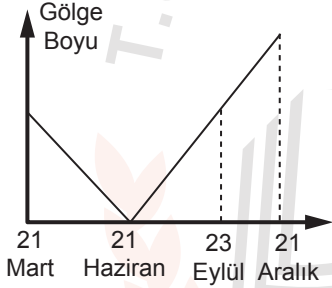
36. Aşağıdakilerden hangisi erozyona sebep olan doğal faktörlerden biridir?

- A) Mera alanlarının tahrip edilmesi
- B) Doğal bitki örtüsünün zayıf olması
- C) Tarım arazilerinin nadasa bırakılması
- D) Dere yataklarının kurutulmuş olarak yerleşmeye açılması
- E) Orman alanlarının kesilerek tarım arazilerine dönüştürülmesi

37. Aşağıdaki durumlardan hangisi yaşansaydı Güneş ışınlarının sadece Ekvator'a yıl boyunca dik açıyla düşmesi mümkün olurdu?

- A) Yörünge'nin şekli tam daire olsaydı
- B) Dünya'nın şekli tam küre olsaydı
- C) Yer eksenini yörünge düzlemine dik olsaydı
- D) Dünya'nın eksenini etrafındaki dönüş hızı azalsaydı
- E) Dünya'nın Güneş'e olan uzaklığı değişseydi

38. Aşağıdaki grafikte bir merkezin gölge boyunun yıl içindeki değişimi gösterilmiştir.



Bu merkez aşağıdakilerden hangisinin üzerinde olabilir?

- A) Ekvator
- B) Yengeç Dönencesi
- C) Oğlak Dönencesi
- D) Kuzey Kutup Dairesi
- E) Güney Kutup Dairesi

39. Kimyasal ayrışma, nemli ve sıcak bölgelerde kurak bölgelere oranla daha hızlı gerçekleşir. Bu durum nemli bölgelerde toprak oluşumunu hızlandırmaktadır.

Yukarıda toprak oluşumu üzerinde hangi faktörün etkisinden söz edilmiştir?

- A) Anakaya
- B) Zaman
- C) Bitki örtüsü
- D) Yer şekilleri
- E) İklim

40. Aşağıda verilen bölge sınıflandırmalarından hangisinin sınırlarının daha uzun sürede değişmesi beklenir?

- A) Sıcak su kaynakları bölgesi
- B) Serbest ticaret bölgesi
- C) Askeri bölge
- D) Turizm bölgesi
- E) Eğitim bölgesi

# SOSYAL BİLİMLER-2 TESTİ

Bu testte 11 Tarih-2, 11 Coğrafya-2, 12 Felsefe Grubu (Felsefe, Psikoloji, Sosyoloji, Mantık), 6 Din Kültürü ve Ahlak Bilgisi (Din Kültürü ve Ahlak Bilgisi dersinden muaf olanlar için 6 Felsefe Grubu) sorusu bulunmaktadır.

1. İlk Çağ toplumlarında aşağıdaki kavramlardan hangisinin siyasi bir nitelik taşıdığı söylenemez?

- A) Polis B) Nom C) Tapates  
D) Site E) Satraplık

3. 935-969 yılları arasında Mısır'da hüküm süren, Mekte ve Medine'nin içerisinde bulunduğu Hicaz Bölgesi'ni ele geçiren ilk Türk-İslam devleti aşağıdakilerden hangisidir?

- A) Eyyubiler  
B) Selçuklular  
C) Tolunoğulları  
D) İhşidiler (Akşitler)  
E) Memlûkler (Kölemenler)

2. Türk-İslam Dönemi'ne ait kaynaklarda yer alan bilgilerden bazıları şunlardır:

- Babası bey ise oğul da bey doğar, o da babaları gibi bey olur. (Kutadgu Bilig)
- Fakir, dul ve yetimleri koruyup kollamak, kanunu gerçekten uygulamak demektir. (Kutadgu Bilig)
- Tanrı'nın devlet güneşini Türk burçlarından doğdurmuş olduğunu gördüm. Tanrı onlara Türk adını verdi ve onları yeryüzüne hükümdar yaptı. (Divan-ü Lügati't-Türk)

Türk-İslam Dönemi'ne ait yukarıdaki kaynaklarda yer alan bilgilere bakarak aşağıdaki anlayışlardan hangisinin devam ettiği söylenemez?

- A) Kut  
B) Veraset sistemi  
C) İkili devlet anlayışı  
D) Sosyal devlet anlayışı  
E) Cihan hâkimiyeti düşüncesi

4. Türkiye Selçuklu Devleti'nin ele geçirmiş olduğu limanlarda Avrupalı tüccarlara düşük gümrük tarifesi uygulamasının temel nedeni aşağıdakilerden hangisidir?

- A) Avrupa siyasi birliğini bozmak  
B) Anadolu'da siyasi birliği sağlamak  
C) Denizlerde hâkimiyeti ele geçirmek  
D) Ticari ilişkileri geliştirerek ekonomiyi canlandırmak  
E) Devlet yönetiminde yabancı tüccarlara da yer vermek

5. Aşağıdakilerden hangisi XVIII. yüzyılda Osmanlı Devleti'nin maliyesinin bozulduğuna kanıt olarak gösterilebilir?

- A) Avrupa'da elçiliklerin açılması
- B) Kumaş imalathanesinin açılması
- C) İradıcedit hazinesinin kurulması
- D) Nizamıcedit ordusunun kurulması
- E) Esham uygulamasının hayata geçirilmesi

6. 1789'dan sonra Fransızların, "her millete bir devlet" sloganı ile yola çıkmalarının aşağıdakilerden hangisine ortam hazırladığı söylenemez?

- A) İhtilal Savaşları'nın yaşanması
- B) Meternik sisteminin uygulanması
- C) 1815 Viyana Kongresi'nin toplanması
- D) Ham madde ve pazar rekabetinin hızlanması
- E) Osmanlı topraklarında azınlık isyanlarının çıkması

7. Balkan Savaşları sonucu Meriç Nehri'nin batısı Yunanistan ve Bulgaristan'a bırakılmıştır. Buralarda sadece toprak kayıpları olmamış, bu toprakların üzerindeki nüfus, kültür, medeniyet, ekonomik gelirler gibi unsurların da kaybı söz konusu olmuştur.

**Buna göre, aşağıdakilerden hangisi Balkan Savaşları sonucunda ortaya çıkmış ve günümüze kadar devam etmiş bir sorundur?**

- A) Ege Adaları sorunu
- B) Nüfus mübadelesi sorunu
- C) Balkan Türkleri sorunu
- D) Yabancı okullar sorunu
- E) Patrikhane sorunu

8. 1986 yılında Türkiye'yi olumsuz etkileyen Çernobil nükleer santral kazası aşağıdaki ülkelerden hangisinde meydana gelmiştir?

- A) Gürcistan
- B) Moldova
- C) Romanya
- D) Ukrayna
- E) Ermenistan

9. Orta Doğu'da ABD'nin baskısı neticesinde İsrail'in varlığını tanıyan ilk Arap-İslam devleti aşağıdakilerden hangisidir?

- A) Cezayir
- B) Irak
- C) Mısır
- D) Ürdün
- E) Suudi Arabistan

10. 1955 yılında Bandung Konferansı'nda alınan kararlar içinde en etkili olanı Çin ve Hindistan başbakanlarının kabul ederek dünyaya tanıtmış oldukları "barış içinde bir arada yaşamın beş ilkesi" olmuştur.

**Bu ilkeler arasında aşağıdakilerden hangisi yer almaz?**

- A) Millî kurtuluş savaşlarını destekleme
- B) Manda ve himayeyi kabul etme
- C) Askerî ittifaklardan uzak durma
- D) İkili ittifaklara girmeme
- E) Siyasi bağımsızlığı gözetme

11. • Rusya, Çin, Kazakistan, Tacikistan, Kırgızistan ve Özbekistan'ın katılımı ile oluşturulmuş bir örgütlenmedir.
- Enerjinin bütün dünyada devletlerarası ilişkilerde ağırlık merkezi hâline geldiği günümüzde enerji kaynakları bakımından son derece zengin, genç nüfusa sahip, ekonomik yapısı güçlü bu örgütlenme artık dünyada önemli bir güç hâline gelmiştir.
- Hindistan, İran, Pakistan ve Moğolistan bu örgütlenmeye gözlemci olarak katılmaktadır.
- 2012 yılında Türkiye diyalog ortağı olarak katılmıştır.

**Yukarıda özellikleri verilen uluslararası iş birliği örgütü aşağıdakilerden hangisidir?**

- A) Türk İşbirliği ve Koordinasyon Ajansı  
B) Karadeniz Ekonomik İşbirliği Örgütü  
C) Bağımsız Devletler Topluluğu  
D) Şanghay İşbirliği Örgütü  
E) İslam İşbirliği Teşkilatı

12. **Su ekosistemlerinin iklim özellikleri üzerindeki etkisine;**

- I. okyanus akıntılarının Ekvator ile kutuplar arasında sıcaklığı taşıyıcı etkide bulunması,  
II. okyanus akıntılarının biyoçeşitliliği olumlu yönde etkilemesi,  
III. aerosollerin havadaki nemin yoğunlaşmasını sağlama

**yukarıda verilenlerden hangileri örnek gösterilir?**

- A) Yalnız I.                      B) Yalnız II.                      C) I ve II.  
D) I ve III.                      E) II ve III.

13. • Gelişiminde borsa, bankacılık ve ticaret sektörleri öne çıkmıştır.
- Küresel etki alanına sahiptir.

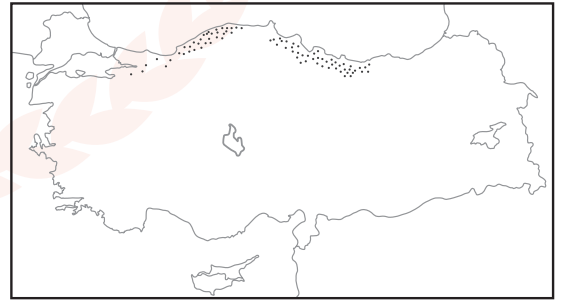
**Verilenler aşağıdaki şehirlerden hangisinin özellikleri arasındadır?**

- A) New York                      B) Essen                      C) Amsterdam  
D) Nairobi                      E) Pekin

14. **Aşağıdaki sanayi kollarından hangisinin yer seçiminde enerji kaynağına yakınlık daha önemli bir faktördür?**

- A) Un fabrikası  
B) Demir-çelik fabrikası  
C) Tekstil fabrikası  
D) Seramik fabrikası  
E) Kağıt fabrikası

15. **Aşağıda Türkiye haritası üzerinde bir tarım ürününün üretim alanları gösterilmiştir.**



**Bu ürün aşağıdakilerden hangisidir?**

- A) Muz                      B) İncir                      C) Fındık  
D) Çay                      E) Keten

16. • Türkiye’de dağınık yataklar halinde bulunmaktadır.  
• Demirin çeliğe dönüştürülmesinde kullanılır.  
• Ereğli (Zonguldak), Borçka (Artvin), Tavas (Denizli) önemli üretim alanlarıdır.

**Bazı özellikleri verilen maden aşağıdakilerden hangisidir?**

- A) Volfram                      B) Manganez                      C) Cıva  
D) Boksit                      E) Fosfat

17. Türkiye üç kıtanın birbirine en yakın olduğu yerde bulunmaktadır.

**Bu durum Türkiye’de jeopolitiği etkileyen unsurlardan hangisine örnek olarak gösterilir?**

- A) Coğrafi konumu  
B) Stratejik kaynaklar  
C) Yer şekilleri özellikleri  
D) Kültürel değerler  
E) Politik değerler

18. Bir akarsuyun iki ülke sınırları içerisinde akış göstermesi bazen ülkeler arasında diplomatik sorunlara neden olmaktadır.

**Buna göre Türkiye akarsularından;**

- I. Ceyhan,  
II. Fırat,  
III. Aras

**hangilerinin diplomatik sorunlara neden olması beklenir?**

- A) Yalnız I.                      B) Yalnız II.                      C) I ve II.  
D) II ve III.                      E) I, II ve III.

19. Yeraltı sularından yararlanmak için çeşitli kuyular açılmakta ve sondajlarla sular yüzeye çekilmektedir. Kullanılan sular, yeraltına sızan sulardan daha fazla ise bir süre sonra yeraltı suları tükenmektedir.

**Bu durumun sonucunda;**

- I. çevredeki akarsu ve göllerden yeraltına sızmaların artması sonucunda göl ve akarsu seviyelerinin azalması,  
II. yeraltında oluşan boşlukların tavan kısmının çökmesi sonucunda can kayıplarının yaşanması,  
III. yeraltı sularına kimyasal atıkların karışması sonucunda toprakların verimsizleşmesi

**verilenlerden hangilerinin yaşanması beklenir?**

- A) Yalnız I.                      B) Yalnız II.                      C) I ve II.  
D) II ve III.                      E) I, II ve III.

20. Küresel ısınmanın su kaynaklarına olan etkileri arasında;

- I. göl yüzeylerinin sıcaklıklarının artmasına bağlı olarak buharlaşma miktarının artış göstermesi,  
II. göl seviyelerinin düşmesi sonucunda göllerde tuz veya soda oranlarının artış göstermesi,  
III. yağış miktarının azalmasına bağlı olarak yer altı sularının çekilmesi

**verilenlerden hangileri gösterilir?**

- A) Yalnız I.                      B) Yalnız II.                      C) I ve II.  
D) II ve III.                      E) I, II ve III.



21. Tarımsal faaliyetlerde insan gücüne ihtiyaç duyulması ailelerin çok çocuk sahibi olmasına ve kalabalık ailelerin ortaya çıkmasına neden olmuştur.

**Bu durum aşağıdakilerden hangisine örnek olarak gösterilir?**

- A) Nüfusun ülkelerin gelişmişlik düzeyi üzerindeki etkisine
- B) Ekonomik faaliyetlerin sosyal yaşam üzerindeki etkisine
- C) Ekonomik gelişmelerin doğal kaynak kullanımı ile olan ilişkisine
- D) Teknolojik gelişmelerin insan gücüne duyulan ihtiyacı azaltmasına
- E) Nüfusun tarihin her döneminde önemli bir güç göstergesi olduğuna

22. 1960 yılında Devlet Planlama Teşkilatı ve Sağlık Bakanlığı tarafından 1960 öncesi nüfus artışını teşvik eden nüfus politikasının değiştirilmesi gerektiği yönünde tartışmalar başlatılmıştır.

**Bu değişikliğin gerekçesi olarak;**

- I. hızlı nüfus artışının iktisadi gelişmeye engel olması,
- II. sanayi üretimi fazla olan Avrupa ülkelerinde iş gücüne duyulan ihtiyacın artış göstermesi,
- III. 1950 sonrasında sağlık hizmetlerinin gelişmesi sonucunda ölüm oranlarının azalmaya başlaması

**verilenlerden hangileri gösterilir?**

- A) Yalnız I.
- B) Yalnız II.
- C) I ve II.
- D) I ve III.
- E) II ve III.

23. Protagoras'a göre tüm bilgiler duyu algısına dayanır. Algılar, kişinin o andaki durumuna bağlıdır. İnsan için doğru, ancak gördüğü, duyduğu ve hissettiğidir. Algılar kişiden kişiye değiştiğinden ne kadar kişi varsa o kadar da doğru olacaktır. Yani doğrunun ölçütü insandır.

**Protagoras bu görüşüyle aşağıdakilerden hangisinin imkânını reddetmektedir?**

- A) Mutlak doğrunun
- B) Görelî bilginin
- C) Duyu algısının
- D) Bilgi nesnesinin
- E) Siyaset yapmanın

24. "... zihnin bütün öz niteliklerinden yoksun, hiçbir idesi olmayan, özel deymiyle beyaz bir kâğıt gibi olduğunu düşünelim. Bu zihin nasıl donatılacaktır? İnsanın o devingen o sınırsız imgeleminin, hemen de sınırsız bir değişiklik içinde ona işlediği bu geçiş ve birikim nereden geliyor? Us'un bütün gereçleri nereden edinilmiştir? Bunu tek sözcükle "deney"den diye yanıtlayacağım. Bilgimizin tümünün temelinde deney vardır ve o gereçlerin hepsi de oradan türetilmiştir."

**Verilen metinde ifade edilen görüşü savunan bir filozof bilgi felsefesinde yer alan aşağıdaki yaklaşımlardan hangisini savunuyor olabilir?**

- A) Fenomenoloji
- B) Rasyonalizm
- C) Empirizm
- D) Kritisizm
- E) Realizm

25. Varlık felsefesinde iki tür varlıktan söz edebiliriz: Gerçek varlık, insan zihninden bağımsız bir şekilde, zamanda ve mekânda var olan varlıklardır. İdeal varlıklar ise belirli bir zamanda ve yerde değildirler, ancak onlar düşünen bir insan zihnine bağlı olan, akıl yoluyla kavranabilen varlıklardır.

**Bu parçaya göre aşağıdaki yargılardan hangisine ulaşılamaz?**

- A) Tüm varlıklar zamanla değişime uğrar.
- B) Gerçek varlıklar duyular aracılığı ile algılanabilen varlıklardır.
- C) Matematiğin sayıları, geometrinin şekilleri ideal varlıklardır.
- D) İdeal varlıklar empirik kavrayışa açık değildir.
- E) Değerler, ideal varlığın bir alanını oluşturur.

26. Hem gıda mühendisliğinde hem de moleküler biyoloji ve genetik alanında eğitim görmeyi çok isteyen bir öğrencinin iki bölümü de kazanabilecek kadar puan aldığına yaşadığı durum aşağıdakilerden hangisidir?

- A) Savunma mekanizmalarını kullanması
- B) Güdülenmenin gerçekleşmesi
- C) Yaklaşma – kaçınma çatışması
- D) Yaklaşma – yaklaşma çatışması
- E) Kaçınma – kaçınma çatışması

27. Edimsel koşullanma, cezadan kurtaran ya da ödülle götüren bir davranışın öğrenilmesidir.

**Aşağıdakilerden hangisi bu türden bir öğrenmeye örnek verilebilir?**

- A) Dersi iyi dinleyen öğrencinin konuyu kavraması
- B) Yemek tarifi kitabına göre yemek yapılması
- C) Bir çocuğun, babasının kızmasından korktuğu için ders çalışması
- D) Bir defa gidilen bir yolun kolayca bulunması
- E) Bir öğrencinin çok sevdiği öğretmeni gibi konuşmaya çalışması

28. Aşağıdakilerden hangisi Piaget'nin bilişsel gelişim kuramında yer alan soyut işlemler dönemine ait bir özelliktir?

- A) Nesnelere tek bir özelliğine göre gruplandırabilir.
- B) Çocuk kendisinin bağımsız bir varlık olduğunun farkına varır.
- C) Birey dış dünyayla ve nesnelere iletişim kurar.
- D) Bu dönemde nesne devamlılığı ilkesi edinilir.
- E) Birey karmaşık zihinsel işlemleri kullanarak sorunlarına sistematik olarak yaklaşır.

29. Durkheim, intiharın sosyal bir olgu olduğunu, nedenlerinin bireyde değil toplumda aranması gerektiğini savunmuştur. Durkheim çeşitli zamanlarda ve farklı toplumlarda incelediği intihar vakalarıyla bu genel sonuca ulaşmıştır.

**Durkheim araştırmasında elde ettiği bu sonuçlara aşağıdaki yöntemlerden hangisini kullanarak ulaşmıştır?**

- A) Tümevarım
- B) Sosyometri
- C) Tümdengelim
- D) Anket
- E) Analoji

30. Max Weber' e göre toplumsal ilişki; en az iki kişi arasında gerçekleşen, belli bir süre devam eden, kişilerin birbirinden haberdar olduğu, ortak bir anlamı olan etkileşimlerdir.

**Bu tanıma göre toplumsal ilişkinin olabilmesi için aşağıdakilerden hangisi gerekli değildir?**

- A) Bireylerin birbirinin farkında olmaları  
B) Bireylerin kurdukları ilişkinin bilincinde olması  
C) Bireyler arasında etkileşimin olması  
D) İlişkinin uzun süreli olması  
E) Ortak bir amacın olması

31. Bir toplumsal yapıda maddi kültürde meydana gelen değişikliklere, manevi kültürün uyum sağlayamaması ve daha yavaş değişmesi durumuna denir.

**Bu parçada açıklaması yapılan kavram aşağıdakilerden hangisidir?**

- A) Kültürel yozlaşma  
B) Kültür şoku  
C) Kültürlenme  
D) Kültürel gecikme  
E) Kültür emperyalizmi

32. Bir kavramın içlemi, içine aldığı varlıkların ortak özelliklerinin tümüdür.

**Bu açıklamaya göre; "Varlık-Canlı-Bitki-Çiçek-Lale-Sarı lale" terimlerinden içlemi en az ve en fazla olan terim aşağıdakilerden hangisinde birlikte verilmiştir?**

- A) Lale – Sarı lale  
B) Varlık – Sarı lale  
C) Varlık – Lale  
D) Canlı – Lale  
E) Canlı – Bitki

33. Düz döndürme, bir önermenin nitelik ve doğruluk değerini değiştirmeden öznesini yüklem, yüklemine özne yapma işlemine denir.

**Aşağıdaki örneklerden hangisi verilen tanıma uygun değildir?**

- A) Hiçbir bitki canlı değildir.  
Hiçbir canlı bitki değildir.  
B) Bazı öğrenciler çalışandır.  
Bazı çalışkanlar öğrencidir.  
C) Bütün kediler dört ayaklıdır.  
Bazı dört ayaklılar kedir.  
D) Bazı bitkiler çiçek değildir.  
Bazı çiçekler bitki değildir.  
E) Bazı polisler bayandır.  
Bazı bayanlar polistir.

34. Ahmet çalışır ve sınavı kazanırsa ailesi mutlu olur.

**Bu önermenin sembolik mantıktaki ifadesi aşağıdakilerden hangisidir?**

- A)  $(p \wedge q) \Rightarrow r$   
B)  $p \vee q$   
C)  $(p \vee q) \Rightarrow r$   
D)  $p \Leftrightarrow q$   
E)  $(p \wedge q) \vee r$

35. İslam'da ibadetlerin, verdiği nimetlerden dolayı Allah'a şükretmenin yanında başka amaçları da bulunmaktadır.

**Buna göre;**

- I. kazancı kul hakkından arındırmak,
- II. kişiyi nefsin arzularına karşı dirençli kılmak,
- III. zamanı anlamlı ve verimli kullanma bilinci kazandırmak

**ifadelerinden hangileri söz konusu amaçlardandır?**

- A) Yalnız II.                      B) Yalnız III.                      C) I ve II.  
D) I ve III.                      E) I, II ve III.

36. İslam hukukunun temel esaslarını belirleyerek sistematik bir yönetime kavuşturmuş bu âlim, kendi adıyla anılan bir mezhebin kurucusu kabul edilir. Geliştirdiği yöntemde Kur'an ve Hz. Peygamberin sünnetini esas almış ve bunları aklın ilkeleri doğrultusunda yorumlayarak hukukî düşünce ve içtihat metoduyla bir çığır açmıştır. En meşhur esri "Fıkh-ı Ekber"dir. Hayatı boyunca bugünkü Irak sınırları içerisinde yaşamıştır. Yaşadığı bölgenin sosyal, siyasal ve kültürel olarak karışık olmasından dolayı fıkhi-hukuki problemleri çözerken bu farklılıkları da göz önünde bulundurmıştır. Bu özelliğinden dolayı imamı olduğu mezhep, başta Anadolu olmak üzere birçok farklı kültürde daha fazla yayılma imkânı bulmuştur.

**Hakkında bilgiler verilen bu İslam âlimi aşağıdakilerden hangisidir?**

- A) İmam Ebu Hanife  
B) İmam Ahmet b. Hanbel  
C) İmam Malik  
D) İmam Eş'âri  
E) İmam Şâfi

37. "... Gitmeye gücü yetenin o evi ziyaret etmesi, Allah'ın insanlar üzerinde bir hakkıdır. Kim inkâr ederse bilmelidir ki Allah bütün âlemlerden müstağnidir."  
(Âl-i İmran suresi, 97. ayet)

**Hac ibadeti ile ilgili bu ayetin altı çizili bölümü ile;**

- I. genç olmak,
- II. sağlıklı olmak,
- III. ekonomik yeterlilik

**durumlarından hangileri kastedilmiş olabilir?**

- A) Yalnız I.                      B) Yalnız III.                      C) I ve II.  
D) II ve III.                      E) I, II ve III.

38. İslam düşünce tarihi boyunca hukuk, kelim, felsefe ve tasavvuf gibi alanlarda birçok âlim öne çıkmıştır. Bu âlimlerden bazıları Türklere İslam anlayışının oluşumunda oldukça etkili olmuşlardır.

**Buna göre Türklerin İslam anlayışının oluşmasında aşağıdaki âlimlerden hangisinin etkisi diğerlerinden farklı bir alandadır?**

- A) Yunus Emre                      B) Hacı Bektaş Veli  
C) Ahmet Yesevî                      D) İmam Maturidî  
E) Hacı Bayram Veli

39. I. Kulun, Allah'ın nihai olarak belirleyici bir irade ve güce sahip olduğuna dair şuurudur.  
II. Yapılan bütün çalışmalar ve alınan tedbirlerin sonucunda Allah'ın takdirine teslim olmaktır.  
III. Sonuç, beklendiği gibi olmadığında kişinin, iyimserliğini koruyarak tutarlı hareket etmesine yardımcı olur.

**Yukarıdaki yargılardan hangileri İslam'daki tevekkül kavramı ile ilgilidir?**

- A) Yalnız I.                      B) Yalnız II.                      C) I ve III.  
D) II ve III.                      E) I, II ve III.

40. İslam düşünce tarihinde Kur'an'ı Kerim'deki ayetlerin bir bütünlük içinde doğru anlaşılabilmesi için çalışmalar yapılmış ve birtakım temel ilkeler ortaya konmuştur. Bunlardan biri; vahyin ilk muhataplarının içinde yaşadıkları toplumu siyasi, ekonomik ve kültürel vb. yönlerden doğru tanımadır.

**Bu parçada Kur'an'ı doğru anlama ile ilgili hangi ilkededen söz edilmektedir?**

- A) Kıssalarda anlatılan toplumlarla ilgili doğru bilgiler edinmek  
B) Aynı konudaki ayetleri bir bütün olarak değerlendirmek  
C) Hz Peygamberin sözleri konusunda birikimli olmak  
D) Ayetlerin nüzul ortamını dikkate almak  
E) Hz. Peygamberin uygulamalarına başvurmak

**Din Kültürü ve Ahlak Bilgisi Dersini yasal olarak almak zorunda olmayanlar veya farklı müfredat ile alanlar bu ders yerine aşağıdaki Felsefe grubu sorularını cevaplayacaktır.**

35. Özü olmayan insan, başlangıçta tıpkı diğer varlıklar gibi "kendinde varlık" dır. " Fakat o, diğer varlıklar gibi basit ve bilinçsiz bir varlık değildir. Mesela taş; kendisinden başka bir şey olamayan varlıktır. Taşın şöyle ya da böyle olabilme imkânı yoktur; taş ne ise daima odur. Buna karşın, insan, kendinde varlık olmak dışında kendisi için varlığa sahiptir. Yani insan bilinçli öznedir; var olduğunun bilincindedir. Bu sayede insan kendine dönmekte ve ne olacağına kendi karar vermektedir.

**Buna göre aşağıdakilerden hangisi insanı diğer varlıklardan ayıran bir özellik olamaz?**

- A) Düşünen bir canlı olması  
B) Özgür iradeye sahip olması  
C) Kendi kendisinin farkında olması  
D) Kendini açabileceği olanaklarının bulunması  
E) Somut bir varlığa sahip olması

36. Duyu organlarının dışarıdan gelen uyarıcıları almasına duyum denir. Algılama ise uyarıcıların bir nesne ya da olayla birleştirilerek kavranması, tanınmasıdır. Örneğin bir ışığın parlaklığı, müziğin ritmi, elimizi yakan bir şeyin acısı duyumdur. Bu duyumların anlamlı hale getirilmesi ise algıdır.

**Parçadan hareketle aşağıdakilerden hangisine ulaşamaz?**

- A) Duyumların miktarı kadar algı oluşur.  
B) Duyumda fizyolojik süreç, algıda zihinsel süreç etkilidir.  
C) Duyum, algının ön koşuludur.  
D) Duyumda, organizma uyarıcının kaynağını tanımaz; algıda tanır.  
E) Algı, uyarıcıların anlamlandırılması bakımından duyumdan ayrılır.

37. Öğrenme sürecindeki bireye öğrenme düzeyi ve hata sayısı hakkında geri bildirim verilmesi öğrenmede etkili olur. Alınan sonuçlar olumlu ise öğrenme hızlı, olumsuz ise yavaş olduğu söylenir.

**Bu parça aşağıdaki genellemelerden hangisini desteklemektedir?**

- A) Ceza ile sonuçlanan davranışların öğrenilmesi zor olur.  
B) Aralıksız pekiştirilen davranışlar öğrenmeyi artırır.  
C) İstek duyulan konularda öğrenme düzeyi artar.  
D) Olumlu geribildirim öğrenme düzeyini artırır.  
E) Pratik yaşantımızda öğrenme hızlı olur.

38. Sınırları belirlenmiş tek bir konu üzerine derinlemesine yapılan bir incelemedir. Bu araştırma tekniğinde olaylar toplu olarak bir bütün halinde ele alınmaz.

**Verilen açıklama aşağıdaki araştırma tekniklerinden hangisine karşılık gelir?**

- A) Sosyometri      B) Görüşme      C) Doğal gözlem  
D) Monografi      E) Anket

39. Toplumsal değişme kavramına ilişkin aşağıdaki yargılardan hangileri doğrudur?

- I. Toplumların değişme hızı aynıdır.  
II. Değişim olumlu yönde ve süreklidir.  
III. Değişme kaçınılmazdır, her toplum mutlaka değişir.  
IV. Maddi özellikler manevi özelliklere göre daha hızlı değişir.

- A) I ve II.      B) I ve III.      C) I ve IV.  
D) II ve IV.      E) III ve IV.

40. Alt karşıtlık; özne ve yüklemi aynı olan iki tikel önermenin sadece nitelik bakımından farklı olması durumudur.

**Buna göre aşağıdakilerin hangisi alt karşıt önermeye bir örnektir?**

- A) Hiçbir taş katı değildir  
Bütün taşlar katıdır.  
B) Bütün insanlar ölümlüdür.  
Bazı insanlar ölümlüdür.  
C) Bazı insanlar doktordur.  
Hiçbir insan doktor değildir.  
D) Bazı insanlar öğrencidir  
Bazı insanlar öğrenci değildir.  
E) Bazı insanlar canlıdır.  
Bütün insanlar canlıdır.

# MATEMATİK TESTİ

Bu testte 40 Matematik sorusu bulunmaktadır.

1.  $x - y = 4$

$$x^2 + 2xy - 3y^2 = 64$$

olduğuna göre  $x + y$  kaçtır?

- A) 7      B) 10      C) 16      D) 20      E) 32

2. Sıfırdan farklı  $x$  ve  $y$  gerçel sayıları arasında

$$2^x = 3^y$$

eşitliği olduğuna göre  $4^{\frac{x}{y}} + 3^{\frac{x+y}{x}}$  kaçtır?

- A) 15      B) 13      C) 11      D) 9      E) 7

3.

$$x + y = \sqrt{2\sqrt{2}}$$

$$x + z = \sqrt{2\sqrt[3]{2}}$$

$$y + z = \sqrt[3]{2\sqrt{2}}$$

olduğuna göre  $x, y, z$  değerleri arasındaki doğru sıralama aşağıdakilerden hangisidir?

- A)  $x > y > z$       B)  $x > z > y$       C)  $y > x > z$   
D)  $y > z > x$       E)  $z > x > y$

4.  $\sqrt{x^2 + 5} + x = 10$  olduğuna göre

$$\sqrt{x^2 + 5} - x$$

ifadesinin değeri kaçtır?

- A) 4      B) 2      C) 1      D)  $\frac{1}{2}$       E)  $\frac{1}{4}$

5.  $x \cdot (x - 2) \cdot (x - 4) \cdot (x - 6) = 20$

denkleminin gerçel köklerinin toplamı kaçtır?

- A) 12      B) 6      C) 0      D) -6      E) -12

6.  $2017 + 2017^2 + 2017^3 + \dots + 2017^{2018}$

toplamının 2018 ile bölümünden kalan kaçtır?

- A) 0      B) 1      C) 1013  
D) 1014      E) 2017

7.  $p : " \exists x \in \mathbb{R}, x^2 \leq x "$   
 $q : " \forall x \in \mathbb{R}, 3^x > 0 "$   
 $r : " \forall x \in \mathbb{R}, x^2 + x > 0 "$

önergeleri veriliyor.

**Buna göre aşağıda verilen bileşik önergelerden hangisinin doğruluk değeri 1 dir?**

- A)  $(p \Rightarrow q) \wedge r$                       B)  $(p \wedge q) \Rightarrow r$   
C)  $(p \Rightarrow r) \Rightarrow q$                       D)  $(p \vee r) \Rightarrow (p \vee q)$   
E)  $(p \Leftrightarrow q) \Rightarrow (p \Leftrightarrow r)$

8.  $(m - 2)x^2 + 4x + m + 1 = 0$   
denkleminin kökleri  $x_1$  ve  $x_2$ 'dir.

**Denklemin kökleri arasında**

$$x_1 < 0 < x_2 \text{ ve } |x_1| < x_2$$

**bağıntısı olduğuna göre m'nin değer aralığı nedir?**

- A)  $(-1, 3)$                       B)  $(-1, 2)$                       C)  $(2, 3)$   
D)  $(-3, -1)$                       E)  $(2, \infty)$

9.  $y = x + 3$  doğrusu  $y = x^2 - 3x + 5$  parabolünü A ve B noktalarında kesmektedir.

**Buna göre [AB] nin orta noktasının koordinatları toplamı kaçtır?**

- A) -2                      B) 4                      C) 5                      D) 7                      E) 9

10. Gerçek sayılar kümesinde tanımlı

$$f(x) = x|x - 6| \text{ ve } g(x) = 8$$

fonksiyonları veriliyor.

**Buna göre  $f(x) = g(x)$  eşitliğini sağlayan kaç farklı x değeri vardır?**

- A) 6                      B) 5                      C) 4                      D) 3                      E) 2

11. Gerçek sayılar kümesinde

$$f(x) = \begin{cases} \frac{x}{6} & \text{'dan büyük en küçük tam sayı, x tek sayı ise} \\ \frac{x}{8} & \text{'den küçük en büyük tam sayı, x çift sayı ise} \end{cases}$$

şeklinde tanımlanıyor.

**$f(a) = 2$  olduğuna göre a'nın alabileceği kaç farklı doğal sayı değeri vardır?**

- A) 6                      B) 7                      C) 10                      D) 11                      E) 1

12. Uygun koşullarda tanımlı

$$(f \circ g)(x) = 9x^2 + 6x + 2$$

$$g^{-1}(x) = \frac{x-1}{3}$$

fonksiyonları veriliyor.

**Buna göre  $f(\sqrt{2018})$  değeri kaçtır?**

- A) 1008                      B) 1009                      C) 2017  
D) 2018                      E) 2019



13.  $P(x) = x^4 - 2x^3 + 5x^2 + ax + b$

polinomu  $(x - 1)(x - 2)$  çarpımına kalansız bölünebildiğine göre  $a - b$  kaçtır?

- A) -28 B) -24 C) -4 D) 16 E) 32

14. Uygun koşullarda tanımlı bire bir ve örten

$$f(x) = \frac{\pi}{3} + 6 \arcsin \frac{x}{2}$$

fonksiyonu veriliyor.

Buna göre  $f^{-1}\left(\frac{4\pi}{3}\right)$  kaçtır?

- A)  $-\frac{\sqrt{3}}{2}$  B) -1 C) 0 D) 1 E)  $\frac{\sqrt{3}}{2}$

15.

$$\frac{\cos\left(\frac{\pi}{2} + 2\alpha\right)}{1 + \cos(\pi + 2\alpha)}$$

ifadesi aşağıdakilerden hangisine eşittir?

- A)  $\tan\left(\frac{\pi}{2} + \alpha\right)$  B)  $\cot\left(\frac{\pi}{2} - \alpha\right)$  C)  $\tan(\pi + \alpha)$   
D)  $\tan\left(\frac{3\pi}{2} - \alpha\right)$  E)  $\cot\left(\frac{3\pi}{2} + \alpha\right)$

16.  $\log_6 3 = x$  olmak üzere

$$\log_2 3 \cdot \log_3 4 \cdot \log_4 5 \cdot \log_5 6$$

ifadesinin  $x$  cinsinden eşiti nedir?

- A)  $\frac{1}{1-x}$  B)  $\frac{1}{1+x}$  C)  $1-x$   
D)  $\frac{1}{2-x}$  E)  $\frac{x-1}{2-x}$

17.  $\sqrt{-1} = i$  olmak üzere

$$\frac{3 - \sqrt{-4}}{4 + \sqrt{-9}} + Z = 2 \cdot \bar{Z} + \sqrt{-16}$$

eşitliğini sağlayan  $Z$  karmaşık sayısının reel kısmı kaçtır?

- A)  $\frac{18}{25}$  B)  $\frac{12}{25}$  C)  $\frac{6}{25}$  D)  $\frac{-17}{25}$  E)  $\frac{-32}{25}$

18. Bir  $(a_n)$  dizisinin terimleri arasında

$$a_{n+1} = a_n + 2n + 1$$

bağıntısı bulunmaktadır.

**Bu dizinin ilk terimi 2 olduğuna göre onuncu terimi kaçtır?**

- A) 55      B) 64      C) 96      D) 98      E) 101

19. Doğal sayılar kümesinde  $f$  fonksiyonu,

$x$ 'in 5'e bölümünden kalan  $n$  olmak üzere

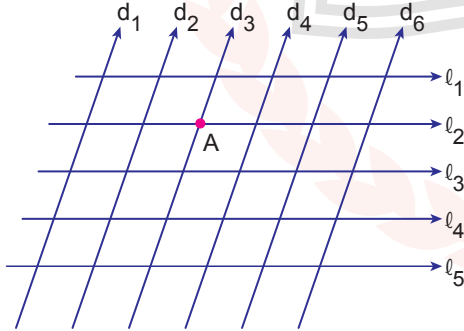
$$f(x) = n^2 - 2n$$

şeklinde tanımlanıyor.

**$a$  ve  $b$  birbirinden farklı iki basamaklı doğal sayılar olmak üzere  $f(a) = f(b) = 0$  olması olasılığı kaçtır?**

- A)  $\frac{14}{89}$       B)  $\frac{20}{89}$       C)  $\frac{28}{89}$       D)  $\frac{34}{89}$       E)  $\frac{36}{89}$

20.



Yukarıda birbirine paralel  $d_1, d_2, d_3, d_4, d_5$  ve  $d_6$  doğruları ile bu doğruları kesen ve birbirlerine paralel  $l_1, l_2, l_3, l_4$  ve  $l_5$  doğruları veriliyor.

**Bu doğruların kesiştiği noktaları köşe kabul eden ve bir köşesi A noktası olmayan kaç farklı paralelkenar çizilebilir?**

- A) 170      B) 150      C) 130      D) 70      E) 20

$$21. f(x) = \begin{cases} \frac{x^2 - 4}{x - 2} & , x < 2 \\ a & , x = 2 \\ \frac{x^3 - 8}{x - 2} + b & , x > 2 \end{cases}$$

**fonksiyonu tüm gerçekte sayılar için sürekli olduğuna göre  $a - b$  kaçtır?**

- A) 16      B) 12      C) 8      D) -4      E) -6

22. Gerçekte sayılar kümesinde tanımlı  $f$  ve  $g$  fonksiyonları için

- $\lim_{x \rightarrow 1} \frac{f(x)}{x - 1} = 2$ 'tir.
- $\lim_{x \rightarrow 2} \frac{f(x) - 2}{x^2 - 4} = 1$ 'tir.
- $g(x) = f(x) \cdot f(2x) + f(x + 1)$ 'tir.

**Buna göre  $\lim_{x \rightarrow 1} \frac{g(x) - g(1)}{f(x)}$  değeri kaçtır?**

- A) 8      B) 4      C) 2      D) 1      E) 0

23. Uygun koşullarda tanımlı

$$f(x^2 + x + 1) = 2x^3 + \ln x + 2x + 1$$

fonskiyonu veriliyor.

**Buna göre  $f'(3)$  kaçtır?**

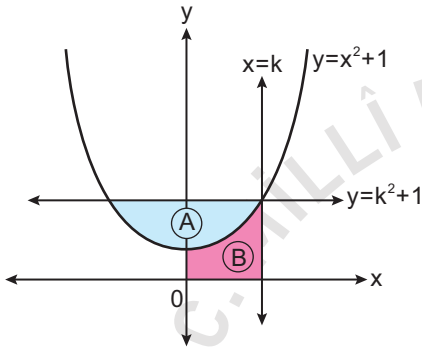
- A)  $\frac{2}{3}$       B) 1      C)  $\frac{8}{3}$       D) 2      E) 3

24.  $f(x) = x^3 - 3x^2 + 6$  olmak üzere

$f(x)$  eğrisinin en küçük eğimli teğetinin denklemini aşağıdakilerden hangisidir?

- A)  $y = x + 3$                       B)  $y = x + 7$   
C)  $y = 4x - 1$                       D)  $y = -3x + 4$   
E)  $y = -3x + 7$

25.



Koordinat düzleminde  $y = x^2 + 1$  parabolü ile  $x = k$  ve  $y = k^2 + 1$  doğrularının grafikleri verilmiştir.

$y = x^2 + 1$  parabolü ile  $y = k^2 + 1$  doğrusu arasında kalan kapalı bölgenin alanı A birimkare,

$y = x^2 + 1$  parabolü ile  $x = k$  doğrusu ve eksenler arasında kalan kapalı bölgenin alanı B birimkaredir.

$\frac{A}{B} = 2$  olduğuna göre k kaçtır?

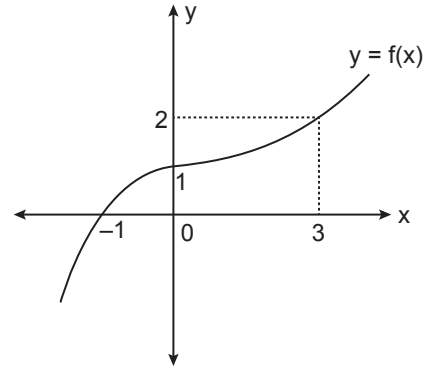
- A) 1                      B)  $\sqrt{3}$                       C) 2                      D)  $\sqrt{5}$                       E) 3

26.  $A = \int_1^5 (x+1)dx$  ve  $B = \int_5^1 (x-2)dx$

olduğuna göre A'nın B cinsinden eşiti aşağıdakilerden hangisidir?

- A)  $15 - B$                       B)  $12 + B$                       C)  $B - 15$   
D)  $12 - B$                       E)  $16 + B$

27.



Şekilde  $f(x)$  fonksiyonunun grafiği verilmiştir.

Buna göre  $\int_{-1}^3 f(x) \cdot f'(x) dx$  değeri kaçtır?

- A) 1                      B) 2                      C) 4                      D) 8                      E) 9

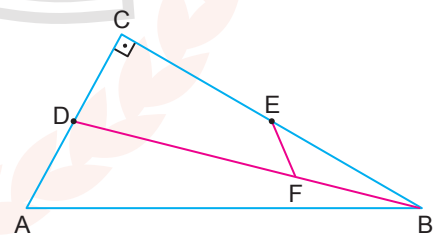
28.

$$\int_1^e x \cdot \ln x dx$$

değeri aşağıdakilerden hangisine eşittir?

- A)  $\frac{e^2 - 1}{4}$                       B)  $\frac{1 - e^2}{4}$                       C)  $\frac{2e^2 - 1}{4}$   
D)  $\frac{e^2 + 1}{4}$                       E)  $\frac{2e^2 + 1}{4}$

29.

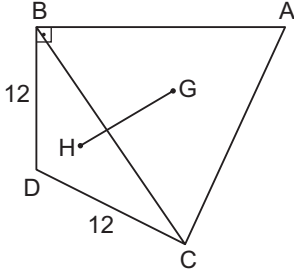


Şekilde ABC dik üçgen ve D ile E buldukları kenarların orta noktalarıdır.

$[BC] \perp [CA]$ ,  $|FD| = 2|BF|$  ve  $|FE| = 3$  birim olduğuna göre  $|AB|$  kaç birimdir?

- A) 9                      B) 12                      C) 18                      D) 21                      E) 24

30.

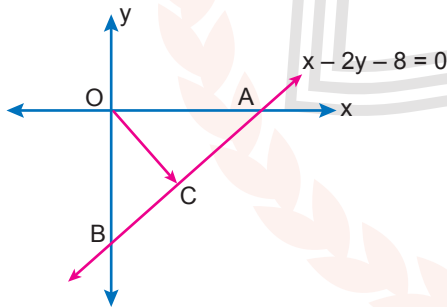


Şekilde G noktası ABC eşkenar üçgeninin, H noktası BDC ikizkenar üçgeninin ağırlık merkezidir.

**$|BD| = |DC| = 12$  cm ve  $[AB] \perp [BD]$  olduğuna göre  $|GH|$  kaç santimetredir?**

- A)  $4\sqrt{3} + 1$       B)  $2\sqrt{3} + 4$       C) 8  
D) 10      E)  $8 + 2\sqrt{3}$

31.

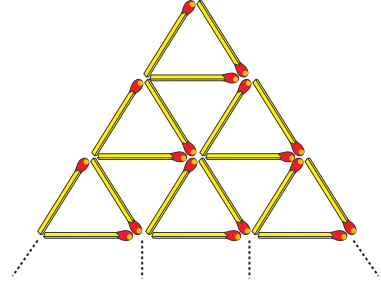


Koordinat düzleminde  $x - 2y - 8 = 0$  doğrusu eksenleri A ve B noktalarında kesmektedir.

**$|AC| = |BC|$  olduğuna göre  $\vec{OC} + \vec{AB}$  vektörü aşağıdakilerden hangisidir?**

- A)  $(-4, 2)$       B)  $(-4, 6)$       C)  $(-4, -6)$   
D)  $(4, -6)$       E)  $(4, 2)$

32.

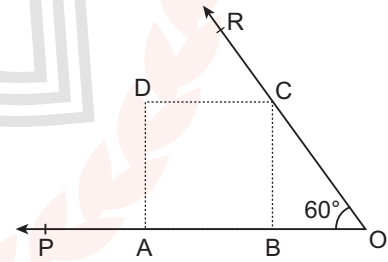


Uzunlukları 2 cm olan eşit uzunluktaki 108 adet kibrit çöpü aralarında hiç boşluk kalmayacak şekilde uç uca konularak şekildeki gibi üçgenler elde ediliyor.

**Buna göre tüm kibritler kullanıldıktan sonra elde edilen en büyük kenarlı üçgenin alanı kaç birimkaredir?**

- A)  $9\sqrt{3}$       B)  $\frac{49\sqrt{3}}{3}$       C)  $16\sqrt{3}$   
D)  $\frac{81\sqrt{3}}{4}$       E)  $64\sqrt{3}$

33.



Şekildeki ABCD karesinin A ve B köşeleri  $[OP]$  ışını, C köşesi  $[OR]$  ışını üzerindedir.

**$m(\widehat{BOC}) = 60^\circ$  ve  $|OA| = 6$  cm olduğuna göre  $|OC|$  kaç santimetredir?**

- A)  $2\sqrt{3} - 1$       B)  $6(\sqrt{3} - 1)$       C)  $2\sqrt{3}$   
D)  $3(\sqrt{3} - 1)$       E)  $2(2\sqrt{3} - 2)$

34. Dik koordinat düzleminde denklemi

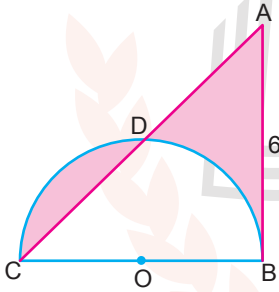
$$x^2 + y^2 - 2x - 2y + 1 = 0$$

olan çembere ve eksenlere teğet olacak şekilde merkezi birinci bölgede olan bir çember çiziliyor.

**Buna göre çizilen çemberin yarıçapı kaç birim olabilir?**

- A)  $3 + 2\sqrt{2}$       B)  $3 + \sqrt{2}$       C)  $2 + \sqrt{2}$   
D)  $2 + 2\sqrt{2}$       E)  $\sqrt{2} + 1$

35.

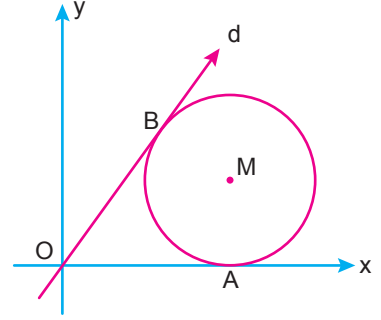


Şekildeki [BC] çaplı yarım dairenin yarıçapı 3 birimdir. [AB] çembere B noktasında teğet ve  $|AB| = 6$  birimdir.

**Buna göre taralı bölgelerin alanları toplamı kaç birimkaredir?**

- A) 36      B) 24      C) 18      D) 12      E) 9

36.

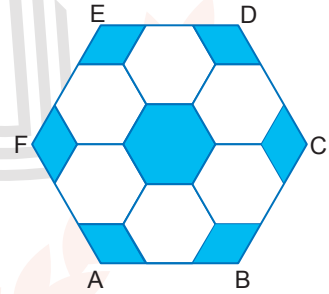


Yukarıdaki koordinat düzleminde x eksenine A noktasında ve d doğrusuna B noktasında teğet olan M merkezli çember verilmiştir.

**Çemberin yarıçapı, orijin ile çember arasındaki en kısa mesafeye eşit olduğuna göre d doğrusunun eğimi kaçtır?**

- A) 1      B)  $\frac{\sqrt{2}}{2}$       C)  $\frac{\sqrt{3}}{2}$       D)  $\sqrt{3}$       E) 2

37.



Şekilde bir kenarı 6 cm olan ABCDEF düzgün altıgeninin içine 6 tane eş düzgün altıgen yerleştirilmiştir.

**Buna göre boyalı bölgelerin alanları toplamı kaç santimetrekaredir?**

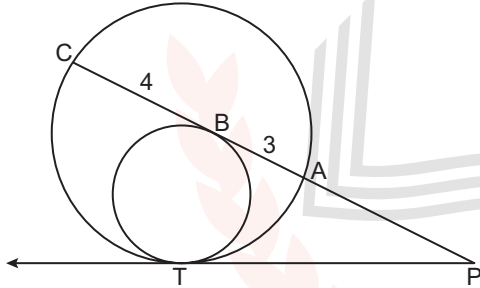
- A)  $12\sqrt{3}$       B)  $16\sqrt{3}$       C)  $18\sqrt{3}$   
D)  $20\sqrt{3}$       E)  $24\sqrt{3}$

38.  $2x - y - 6 = 0$  doğrusunun x eksenini kestiği nokta A olmak üzere bu doğru üzerinde  $|AB| = 5\sqrt{5}$  birim olacak şekilde bir B noktası alınıyor.

**Buna göre B noktasının koordinatları aşağıdakilerden hangisi olabilir?**

- A)  $(-2, -10)$       B)  $(-8, -10)$       C)  $(5, 10)$   
D)  $(8, 6)$       E)  $(13, 5)$

39.

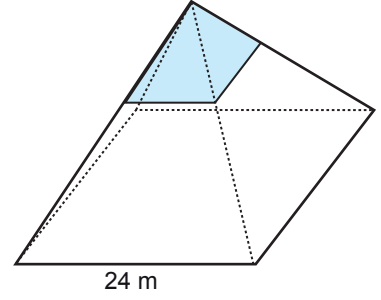


Şekildeki iki çember T noktasında içten teğettir.  
[PT ışını çemberlere T noktasında teğettir.  
[PB ışını içteki çembere B noktasında teğet ve dıştaki çemberleri A, C noktalarında kesmektedir.

**$|AB| = 3$  cm ve  $|BC| = 4$  cm olduğuna göre  $|PA|$  kaç santimetredir?**

- A) 7      B) 8      C) 9      D) 12      E) 15

40.



16 m yüksekliğinde ve taban ayrıtı 24 m olan kare dik piramit şeklinde bir iş merkezi inşa edilecektir. Bu iş merkezinin tabanından 8 m yükseklikten sonraki kısmının yan yüzleri, şekildeki gibi camla kaplanacaktır.

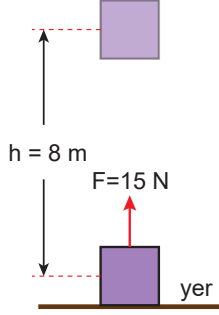
**Bunun için kaç metrekare cam kullanılır?**

- A) 80      B) 100      C) 120      D) 160      E) 240

# FEN BİLİMLERİ TESTİ

Bu testte 14 Fizik, 14 Kimya, 13 Biyoloji sorusu bulunmaktadır.

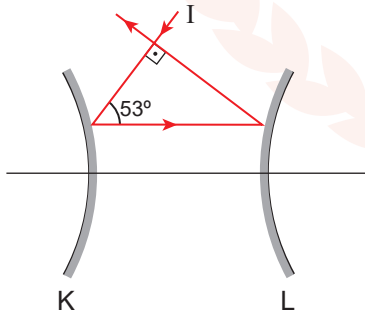
1. Ağırlığı 12 N olan bir cisim şekildeki gibi 15 N kuvvetle yerden 8 m yukarı taşıyor.



Buna göre cismin yerden 8 m yükseklikteki kinetik enerjisi kaç joule'dür?

- A) 48 B) 24 C) 16 D) 12 E) 8

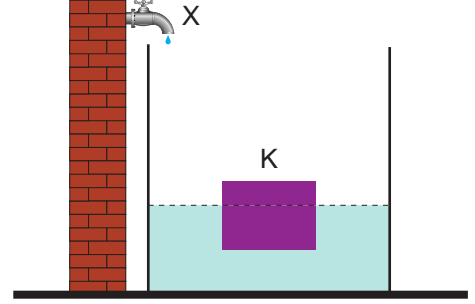
2. Asal eksenleri çakışık K ve L tümsek aynalarından K aynasına gönderilen I ışını asal eksene paralel yansıyarak L aynasına ulaşıyor ve sistemi şekildeki gibi terk ediyor.



Buna göre K ve L aynalarının odak uzaklıkları oranı  $\frac{f_K}{f_L}$  kaçtır? ( $\sin 53^\circ = 0,8$ )

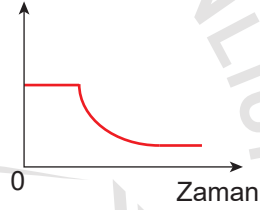
- A) 1 B)  $\frac{3}{4}$  C)  $\frac{9}{16}$  D)  $\frac{4}{3}$  E)  $\frac{16}{9}$

3. İçi dolu K cismi 5d özkütleli sıvı içinde şekildeki gibi dengede iken kaba X musluğundan aynı sıcaklıkta d özkütleli sıvı ekleniyor.

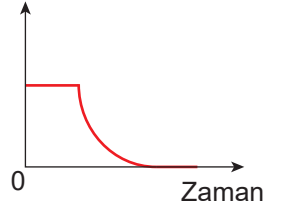


Buna göre K cismine etki eden kaldırma kuvvetinin zamana bağlı grafiği aşağıdakilerden hangisi gibidir?

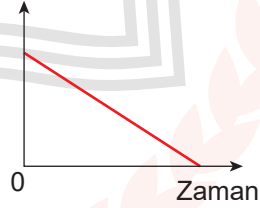
A) Kaldırma Kuvveti



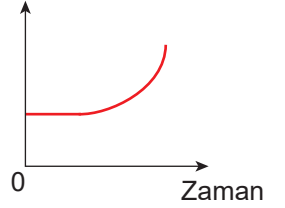
B) Kaldırma Kuvveti



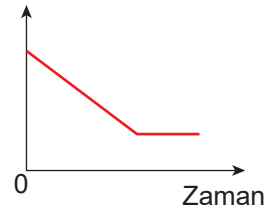
C) Kaldırma Kuvveti



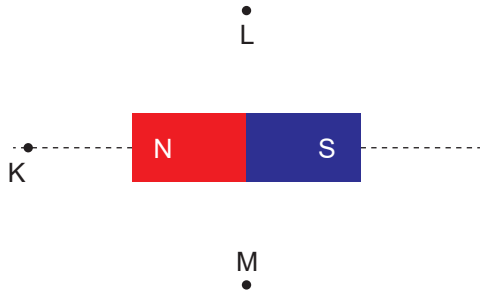
D) Kaldırma Kuvveti



E) Kaldırma Kuvveti



4. X çubuk mıknatısı etrafındaki K, L, M noktalarına özdeş pusulalar yerleştiriliyor.



Buna göre K, L, M noktalarındaki pusula iğnelerinin görünüşleri nasıl olur? (N S)

	K	L	M
A)			
B)			
C)			
D)			
E)			

5. Doğrusal yolda hareket eden bir aracın konum-zaman tablosu şekildedeki gibidir.

Konum (m)	20	23	32	47	68
Zaman (s)	0	1	2	3	4

Buna göre,

- I. Araç düzgün hızlanmaktadır.
- II. Aracın ortalama sürati 12 m/s'dir.
- III. Araç hareketinin 3. saniyesinde 15 m yol almıştır.

yargılarından hangileri doğrudur?

- A) Yalnız I.                      B) Yalnız III.                      C) I ve II.  
D) I ve III.                      E) I, II ve III.

6. Hava sürtünmesinin önemsiz olduğu ortamda yatayla  $\alpha$  açısı yapacak şekilde atılan bir cismin sürati değiştirilmeden yatayla yaptığı açı artırılarak  $\beta$  yapıldığında düştüğü nokta değişmiyor.

Buna göre,

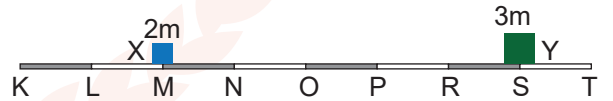
- I.  $\alpha$  ve  $\beta$  açılarının toplamı  $90^\circ$  dir.
- II. Cismin çıkabileceği maksimum yükseklik artmıştır.
- III. Cismin yere çarpma sürati değişmemiştir.

yargılarından hangileri doğrudur?

- A) Yalnız I.                      B) Yalnız III.                      C) I ve II.  
D) I ve III.                      E) I, II ve III.

MEB 2017 - 2018 Ölçme, Değerlendirme ve Sınav Hizmetleri Genel Müdürlüğü

7. Sürtünmesiz düzlemdeki 2m ve 3m kütleli X ve Y cisimleri sabit hızlarla hareket ederek O noktasında esnek çarpışma yapıyorlar.

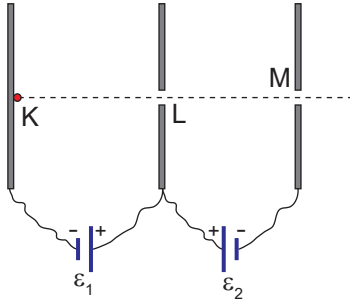


Buna göre X cismi tekrar M noktasına geldiği anda Y cismi nerede olur?

- A) O-P arası                      B) P noktası                      C) P-R arası  
D) R noktası                      E) R-S arası



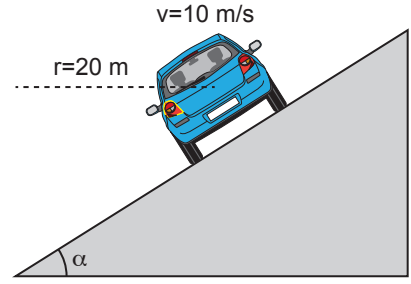
8. Yer çekimi ve sürtünmelerin önemsiz olduğu ortamda K levhasından serbest bırakılan negatif yüklü bir cisim L noktasından  $4v$ , M noktasından ise  $2v$  süratle geçiyor.



Buna göre üreteçlerin potansiyel farkları oranı  $\frac{\epsilon_1}{\epsilon_2}$  kaçtır?

- A)  $\frac{3}{4}$  B)  $\frac{2}{3}$  C) 1 D)  $\frac{4}{3}$  E)  $\frac{3}{2}$

10. Yarıçapı 20 m olan sürtünmesiz eğimli viraj üzerinde 10 m/s hızla ilerleyen araç virajı kaymadan ancak dönüyor.

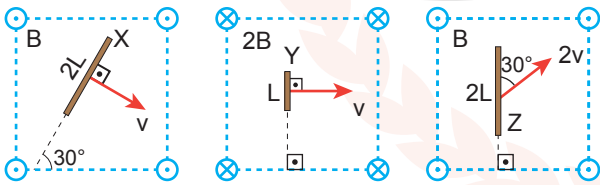


Buna göre  $\alpha$  açısının tanjant değeri  $\tan \alpha$  kaçtır?

( $g = 10 \text{ m/s}^2$ )

- A) 0,25 B) 0,3 C) 0,4 D) 0,45 E) 0,5

9. Düzgün manyetik alanlar içindeki X, Y, Z metal çubukları şekildeki hızlarla çekildiğinde çubukların uçları arasında oluşan gerilimler sırayla  $\epsilon_X, \epsilon_Y, \epsilon_Z$ 'dir.

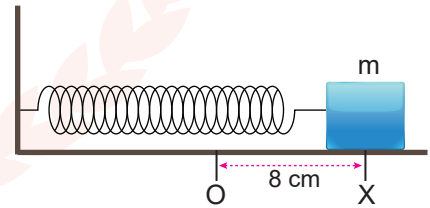


Buna göre gerilimler arasındaki ilişki nedir?

( $\sin 30^\circ = 0,5$ )

- A)  $\epsilon_X > \epsilon_Y > \epsilon_Z$  B)  $\epsilon_Z > \epsilon_Y > \epsilon_X$   
 C)  $\epsilon_Y = \epsilon_X > \epsilon_Z$  D)  $\epsilon_Z > \epsilon_X = \epsilon_Y$   
 E)  $\epsilon_X = \epsilon_Y = \epsilon_Z$

11. Sürtünmesiz yatay düzlemdeki bir yayın ucuna  $m$  kütlesi bağlanarak O noktası etrafında genliği 10 cm olan basit harmonik hareket yaptırılıyor.



Hareketin periyodu 12 saniye olduğuna göre  $m$  kütlelerinin X noktasındaki hızı kaç cm/s'dir? ( $\pi=3$ )

- A)  $\frac{3}{2}$  B) 2 C)  $\frac{5}{2}$  D) 3 E)  $\frac{7}{2}$

12. Su dalgalarında girişim ile ilgili;

- I. İki tepe noktasının üst üste bindiği noktalara hareketli noktalar denir.
- II. Bir tepe ve bir çukur noktasının üst üste bindiği noktalara hareketsiz noktalar denir.
- III. Girişim deseni üzerinde sadece hareketli ve hareketsiz noktalar vardır.

yargılarından hangileri doğrudur?

- A) Yalnız I.                      B) Yalnız III.                      C) I ve II.  
D) II ve III.                      E) I, II ve III.

13. Einstein'ın özel görelilik teorisine göre,

- I. kütle,
- II. zaman,
- III. ışık hızı

niceliklerinden hangileri değişmezdir?

- A) Yalnız II                      B) Yalnız III.                      C) I ve III.  
D) II ve III.                      E) I, II ve III.

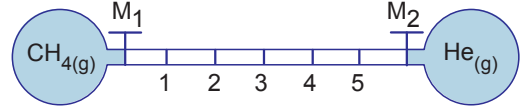
14. Aşağıda verilen,

- I. ultrason,
- II. tomografi,
- III. sonar,

cihazlarından hangileri görüntüleme amacıyla ses dalgalarını kullanır?

- A) Yalnız I.                      B) Yalnız II.                      C) I ve III.  
D) II ve III.                      E) I, II ve III.

15.



Yukarıdaki sistemde aynı sıcaklıkta  $M_1$  ve  $M_2$  muslukları aynı anda açıldığında gazlar hangi noktada karşılaşır?

(H : 1 g / mol, He : 4 g / mol, C : 12 g / mol)

- A) 1                      B) 2                      C) 3                      D) 4                      E) 5

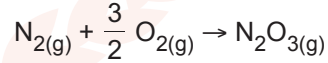
16. 19 gram  $XY_2$  tuzunun 200 gram suda çözünmesiyle hazırlanan çözeltinin 1 atm'de kaynamaya başladığı sıcaklık  $101,56^\circ\text{C}$ 'tur.

Buna göre  $XY_2$  tuzunun mol kütlesi kaç g/mol'dür?

(Su için  $K_k = 0,52^\circ\text{C/m}$ )

- A) 19                      B) 38                      C) 57                      D) 76                      E) 95

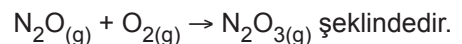
17. İki basamakta gerçekleşen,



tepkimesinin hız bağıntısı  $\vartheta = k.[\text{N}_2].[O_2]^{1/2}$  şeklindedir.

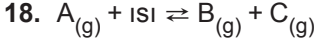
$\text{N}_2\text{O}_{(\text{g})}$  ara ürün olduğuna göre,

- I. Net tepkime homojenidir.
- II.  $\text{N}_2\text{O}$ 'nun miktarı arttırılırsa tepkime hızı artar.
- III. Hızlı basamağın denklemi

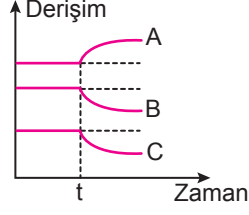


yargılarından hangileri doğrudur?

- A) Yalnız II.                      B) Yalnız III.                      C) I ve II.  
D) I ve III.                      E) I, II ve III.



Denge tepkimesine ait derişim-zaman grafiđi yanda verilmiştir.



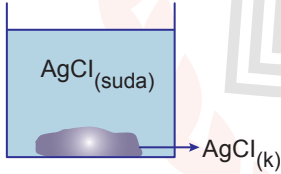
**Buna göre t anı için;**

- I. Ortama A gazı ilave edilmiştir.
- II. Basınç artırılmıştır.
- III. Sıcaklık azaltılmıştır.

**yargılarından hangileri doğrudur?**

- A) Yalnız I.                      B) Yalnız III.                      C) I ve II.  
D) I ve III.                      E) I, II ve III.

19.

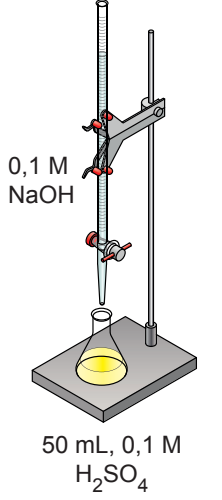


Yukarıdaki kaptaki  $AgCl$  çözeltisi katısıyla dengede bulunmaktadır. Kaba aynı sıcaklıkta bir miktar katı  $NaCl$  ekleniyor.

**Bu durumla ilgili aşağıdaki ifadelerden hangisi yanlıştır?**

- A)  $Cl^-$  iyonu derişimi artar.
- B)  $Ag^+$  iyonu derişimi azalır.
- C) Çözünürlük çarpımı azalır.
- D) Dipteki katı miktarı artar.
- E) Çözünürlük azalır.

20. 50 mL 0,1 M  $H_2SO_4$  çözeltisi üzerine yavaş yavaş  $NaOH$  eklenerek titre ediliyor. Titrasyonda dönüm noktasını görebilmek için çalışma aralığı 6,0 - 7,6 olan bromtimol mavisi kullanılıyor. Bromtimol mavisi asidik ortamda sarı bazik ortamda mavi renk almaktadır.



**Bu olayla ilgili olarak aşağıdakilerden hangisi doğrudur?**

- A) Başlangıçta  $H_2SO_4$  çözeltisinin pH değeri 1'dir.
- B) 40 mL  $NaOH$  eklendiğinde çözelti sarı renklidir.
- C) 80 mL  $NaOH$  eklendiğinde çözelti mavi renklidir.
- D) Çözeltinin pOH değeri zamanla artar.
- E) 200 mL  $NaOH$  eklendiğinde çözelti asidiktir.

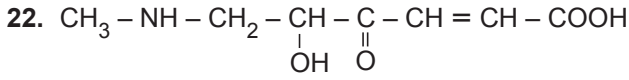
21.  $CuCl_2$  sulu çözeltisinin elektrolizinde devreden 0,2 mol elektron geçtiğinde katotta  $Cu$  metali, anotta  $Cl_2$  gazı açığa çıkıyor.

**Buna göre;**

- I. Katotta 6,4 gram  $Cu$  metali açığa çıkmıştır.
- II. Anotta açığa çıkan  $Cl_2$  gazı NK'da 2,24 L hacim kaplar.
- III.  $Cl^-$  iyonunun elektron verme isteđi,  $OH^-$  iyonunun elektron verme isteđinden büyüktür.

**yargılarından hangileri doğrudur? (Cu : 64 g / mol)**

- A) Yalnız I.                      B) Yalnız II.                      C) I ve II.  
D) II ve III.                      E) I, II ve III.

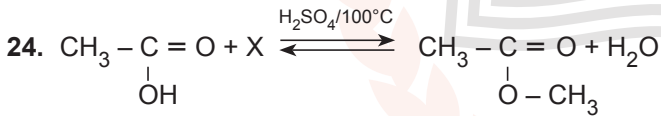


Verilen organik bileşik aşağıdaki fonksiyonel gruplardan hangisini ıçermez?

- A) Ester  
B) Amin  
C) Karboksilik asit  
D) Sekonder alkol  
E) Keton

23. 2-metil-1,3-pentadien bileşigindeki sigma ve pi bağı sayıları sırasıyla aşağıdakilerden hangisinde doğru olarak verilmiştir?

- A) 15 ve 2  
B) 16 ve 2  
C) 12 ve 2  
D) 15 ve 1  
E) 14 ve 1



Yukarıdaki tepkimeyle ilgili;

- I. Oluşan organik bileşik metil asetat esteridir.  
II. Kondenzasyon tepkimesidir.  
III. X bileşigi etil alkoldür.

yargılarından hangileri doğrudur?

- A) Yalnız II.  
B) I ve II.  
C) I ve III.  
D) II ve III.  
E) I, II ve III.

25. I. Aseton  
II. Propanal  
III. 1-propanol

Verilen maddeler ile ilgili aşağıdaki ifadelerden hangisi yanlıştır?

- A) II. Tollens çözeltisiyle etkileşir.  
B) I. ve II. birbirinin izomeridir.  
C) III. bir kademe yükseltgenirse II. oluşur.  
D) Her üçü de  $\text{H}_2$  ile katılma tepkimesi verir.  
E) III. K metali ile alkoksit oluşturur.

26. 0,5 mol alkene asit katalizörlüğünde su katıldığında 30 gram organik bileşik, bu bileşik de yükseltgendiğinde keton oluşmaktadır.

Buna göre oluşan keton bileşiginin formülü aşağıdakilerden hangisidir?

(H : 1 g / mol, C : 12 g / mol, O : 16 g / mol)

- A)  $\text{C}_2\text{H}_5 - \text{O} - \text{CH}_3$   
B)  $\text{CH}_3 - \overset{\text{O}}{\parallel} \text{C} - \text{H}$   
C)  $\text{CH}_3 - \overset{\text{O}}{\parallel} \text{C} - \text{CH}_3$   
D)  $\text{C}_2\text{H}_5 - \overset{\text{O}}{\parallel} \text{C} - \text{CH}_3$   
E)  $\text{CH}_3 - \underset{\text{OH}}{\text{C}} - \text{CH}_3$

27. Emülgatör ile ilgili;

- I. Gıda, ilaç, boya gibi kullanım alanları vardır.
- II. Ürüne homojen görünüm sağlar.
- III. Yüzey aktif maddedir.

**bilgilerinden hangileri doğrudur?**

- A) Yalnız I.                      B) Yalnız III.                      C) I ve II.  
D) II ve III.                      E) I, II ve III.

28. Aşağıda bazı göz kusurlarının hangi mercekle düzeltileceği verilmiştir.

- I. İnce kenarlı
- II. Kalın kenarlı
- III. Silindirik

**Buna göre numaralandırılmış merceklerle düzeltilecek göz kusurları aşağıdakilerden hangisinde doğru verilmiştir?**

- | I              | II          | III         |
|----------------|-------------|-------------|
| A) Hipermetrop | Miyop       | Astigmatizm |
| B) Miyop       | Hipermetrop | Astigmatizm |
| C) Astigmatizm | Miyop       | Hipermetrop |
| D) Hipermetrop | Astigmatizm | Miyop       |
| E) Miyop       | Astigmatizm | Hipermetrop |

29. Fotosentezle ilgili;

- I. Işığa bağlı reaksiyonlar kloroplastın tilakoit zarlarında meydana gelirken, ışıktan bağımsız reaksiyonlar (Calvin döngüsü) stromada meydana gelir.
- II. Calvin döngüsünde NADPH ve ATP kullanılırken, ışığa bağımlı reaksiyonlar için NADP ve ADP üretilir.
- III. Işıktan bağımsız reaksiyonlarda (Calvin döngüsü) kullanılan her CO<sub>2</sub> molekülüne karşılık bir molekül O<sub>2</sub> üretilir.

**verilenlerden hangileri doğrudur?**

- A) Yalnız I.                      B) Yalnız II.                      C) I ve II.  
D) II ve III.                      E) I, II ve III.

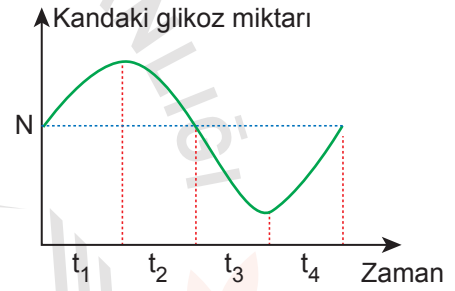
30. Protein sentezinde gerçekleşen,

- I. Protein sentezine kalıplık yapacak genin RNA polimeraz enzimi tarafından kısmi olarak çözülmesi,
- II. mRNA'nın ribozomun küçük alt birimine bağlanması ve büyük alt birimin bu yapıya katılması,
- III. DNA'nın anlamlı ipliğindeki nükleotitlerin karşısına uygun nükleotidlerin gelerek mRNA sentezinin yapılması,
- IV. tRNA'ların uygun amino asitleri kendine bağlaması

**olaylarından hangileri ökaryot hücrelerde çekirdekte meydana gelir?**

- A) Yalnız I.                      B) I ve II.                      C) I ve III.  
D) I, II ve III.                      E) I, III ve IV.

31. Aşağıda sağlıklı bir insanın kanındaki glikoz miktarı verilmiştir.



N: Kandaki glikozu normal değerini göstermektedir.

**Buna göre verilen zamanların hangilerinde insülin hormonu etkilidir?**

- A) Yalnız t<sub>2</sub>                      B) Yalnız t<sub>4</sub>                      C) t<sub>1</sub> ve t<sub>4</sub>  
D) t<sub>2</sub> ve t<sub>3</sub>                      E) t<sub>3</sub> ve t<sub>4</sub>

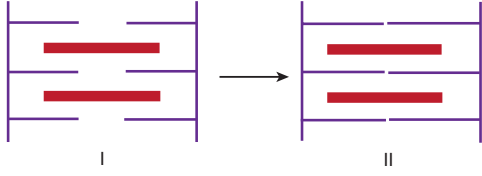
32. Taşıma kapasitesine ulaşmış bir popülasyon için;

- I. rekabet,
- II. doğum oranı,
- III. içe göçler

**verilenlerden hangileri minimum değerdedir?**

- A) Yalnız I.                      B) Yalnız II.                      C) Yalnız III.  
D) I ve II.                      E) II ve III.

33. Aşağıda bir çizgili kasın dinlenme (I), kasılma (II) durumu gösterilmiştir.



Buna göre, I. durumdan II. duruma geçiş sırasında, aktin ve miyozin ipliklerin boyu ile ilgili hangisi doğrudur?

	<u>Aktin</u>	<u>Miyozin</u>
A)	Değişmez	Değişmez
B)	Değişmez	Kısalır
C)	Uzar	Kısalır
D)	Kısalır	Kısalır
E)	Uzar	Değişmez

34. Solunum gazlarının taşınması ile ilgili;

- I. oksijenin büyük bir kısmı hemoglobine bağlanarak oksihemoglobin şeklinde,
- II. oksijenin bir kısmı kan plazmasında çözülmüş halde,
- III. karbondioksidin bir bölümü bikarbonat ( $\text{HCO}_3^-$ ) ve hidrojen ( $\text{H}^+$ ) iyonları şeklinde kan plazmasında,
- IV. karbondioksidin bir kısmı hemoglobine bağlı hâlde

verilenlerden hangileri doğrudur?

- A) Yalnız I.                      B) I ve II.                      C) I ve III.  
D) I, II ve IV.                      E) I, III ve IV.

35. İnsana dolaşım sistemine ait damarlarla ilgili aşağıdaki karşılaştırmalardan hangisi yanlıştır?

- A) Oksijen oranı: Akciğer toplardamarı > Akciğer atardamarı  
B) Üre miktarı: Karaciğer üstü toplardamarı > Karaciğer atardamarı  
C) Oksijen oranı: Karaciğer üstü toplardamarı > Kapı toplardamarı  
D) Üre miktarı: Böbrek toplardamarı > Karaciğer üstü toplardamarı > Kapı toplardamarı  
E) Açken glikoz miktarı: Karaciğer üstü toplardamarı > Kapı toplardamarı

36. Bir canlının bulunduğu ortamda yaşama ve üreme şansını artıran ve kalıtsal olarak nesilden nesile aktarılabilen özelliklerin tümüdür.

Verilen tanımı karşılayan biyolojik terim aşağıdakilerden hangisidir?

- A) İzolasyon                      B) Adaptasyon  
C) Doğal seçim                      D) Mutasyon  
E) Varyasyon

37. Birlikte yaşam şekilleri ile ilgili aşağıdaki tablo verilmiştir.

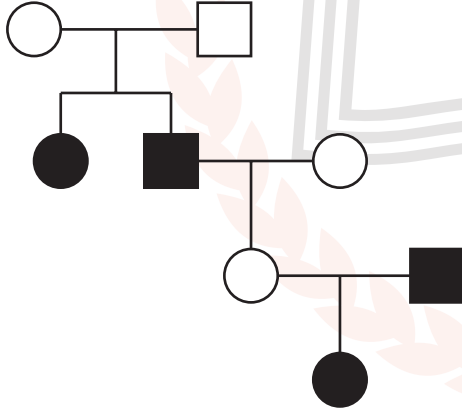
	Birliktelik	1. Canlı	2. Canlı
I	Mutualizm	+	+
II	Kommensalizm	0	-
III	Parazitlik	+	-
IV	Amensalizm	-	-

(+, Canlının fayda gördüğünü; - ; canlının zarar gördüğünü; 0 ise canlının birliktelikten etkilenmediğini göstermektedir.)

Verilen tablonun hangi satırlarında hata yapılmıştır?

- A) Yalnız I.                      B) I ve III.                      C) II ve IV.  
D) I, II ve III.                      E) I, III ve IV.

38. Aşağıda verilen soy ağacında herhangi bir karakterin kalıtımı verilmiş olup bu karakteri fenotipinde gösteren bireyler koyu olarak gösterilmiştir.



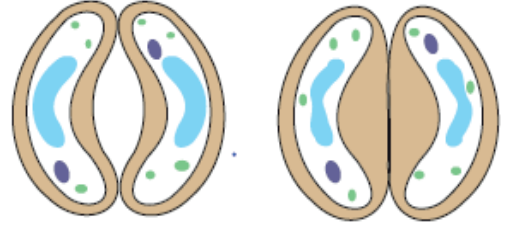
Buna göre, aktarılan özelliikle ilgili olarak,

- I. Otozomal çekiniktir.  
II. X kromozu üzerinden çekinik aktarılır.  
III. Erkek ve dişilerde görülme olasılığı eşittir.  
IV. Eşbaskındır.

yargılarından hangileri doğru olabilir?

- A) Yalnız I.                      B) Yalnız III.                      C) II ve IV.  
D) I, III ve IV.                      E) II, III ve IV.

39. Stoma, iki bekçi hücresi ile aralarında bulunan stoma açıklığından meydana gelir.



I. durum

II. durum

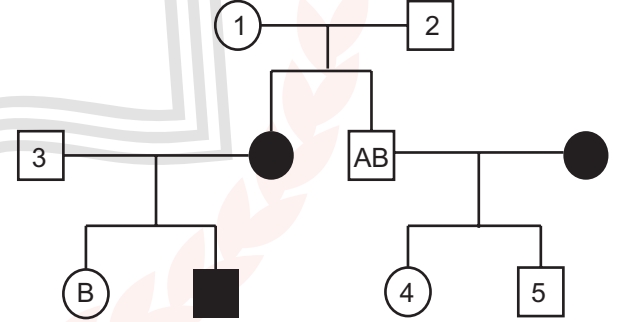
Stomanın I. durumdan II. duruma geçmesinde bekçi hücrelerindeki,

- I. asitliğin artması,  
II. glikozun dehidrasyonu,  
III. K<sup>+</sup> iyonunun azalması

verilenlerden hangisi etkili olmuştur?

- A) Yalnız I.                      B) Yalnız II.                      C) I ve II.  
D) I ve III.                      E) I, II ve III.

40. Aşağıdaki soy ağacında kan grubu (AB0) çekinik olan bireyler koyu renkte gösterilmiştir.



Buna göre numaralanmış bireylerden hangilerinin kan grubu kesinlikle belirlenir?

- A) Yalnız 1.                      B) Yalnız 3.                      C) 4 ve 5.  
D) 1, 2 ve 3.                      E) 1, 2, 4 ve 5.

FEN BİLİMLERİ TESTİ BİTTİ.  
CEVAPLARINIZI KONTROL EDİNİZ.

**SINAV BAŞLAMADAN ÖNCE AŞAĞIDAKİ UYARILARI MUTLAKA OKUYUNUZ.**

1. Sınav kimlik bilgilerinizin doğruluğundan emin olunuz.
2. Sınav başladıktan sonra çevrenizdekilerle konuşmayınız.
3. Soruları cevaplamaya istediğiniz sorudan başlayabilirsiniz.
4. Cevaplarınızı cevap anahtarındaki ilgili soru numarasını dikkate alarak uygun bölüme kodlayınız.
5. Değiştirmek istediğiniz cevabı cevap anahtarına kodladığınızdan emin olunuz.
6. Cevabını bilmediğiniz sorular üzerinde fazla zaman kaybetmeden diğer sorulara geçiniz. Zaman kalırsa bu sorulara daha sonra dönebilirsiniz.
7. Sınav puanınızın hesaplanmasında sadece doğru cevaplarınız dikkate alınacaktır.
8. Cevap anahtarınızı sınav süresince başkalarının göremeyeceği şekilde önünüzde bulundurunuz.
9. Sınav sırasında sözlük, hesap makinası, cep telefonu ve bilgisayarınızın bu özelliklerini kullanmayınız.
10. Sınav süresince yerinizden ayrılmayınız.

Bu kitapçığın cevap anahtarına ulaşmak için  
karekodu okutunuz.



Bu kitapçığın her hakkı saklıdır. Hangi amaçla olursa olsun, kitapçığın tamamının veya bir kısmının Millî Eğitim Bakanlığı Ölçme, Değerlendirme ve Sınav Hizmetleri Genel Müdürlüğünün yazılı izni olmadan kopya edilmesi, fotoğraflarının çekilmesi, bilgisayar ortamına alınması, herhangi bir yolla çoğaltılması, yayımlanması ve başka bir amaçla kullanılması yasaktır. Bu yasağa uymayanlar, doğabilecek hukukî sorumluluğu ve sınavın hazırlanmasındaki malî yükümlülüğü peşinen kabullenmiş sayılır.