



T.C.  
MILLÎ EĞİTİM BAKANLIĞI  
ÖLÇME, DEĞERLENDİRME VE SINAV HİZMETLERİ GENEL MÜDÜRLÜĞÜ

2017 - 2018

12 B / 3. Değerlendirme Sınavı  
(ALAN YETERLİLİK TESTİ)

Adı ve Soyadı : .....  
Sınıfı : .....  
Öğrenci Numarası : .....

SORU SAYISI : 160  
SINAV SÜRESİ : 180 Dakika

- Bu test, 4 bölümden oluşmaktadır.
  - ✓ **Türk Dili ve Edebiyatı – Sosyal Bilimler-1 Testi:** 24 Türk Dili ve Edebiyatı, 10 Tarih-1, 6 Coğrafya-1 sorusu bulunmaktadır.
  - ✓ **Sosyal Bilimler-2 Testi:** 11 Tarih-2, 11 Coğrafya-2, 12 Felsefe Grubu (Felsefe, Psikoloji, Sosyoloji, Mantık), 6 Din Kültürü ve Ahlak Bilgisi (veya Din Kültürü ve Ahlak Bilgisi dersinden muaf olanlar için Felsefe Grubu) sorusu bulunmaktadır.
  - ✓ **Matematik Testi:** 40 Matematik sorusu bulunmaktadır.
  - ✓ **Fen Bilimleri Testi:** 14 Fizik, 14 Kimya, 13 Biyoloji sorusu bulunmaktadır.
- Üniversiteye geçiş için uygulanacak olan sınavda adaylar hesaplanmasını istedikleri puan türü için gereken testleri cevaplamalıdır. SAY, SÖZ ve EA puan türlerinin hepsinin hesaplanmasını isteyen adaylar, sınav süresince tüm testleri cevaplayabileceklerdir.

## İÇİNDEKİLER

	Sayfa
Türk Dili ve Edebiyatı – Sosyal Bilimler-1 Testi .....	3
Sosyal Bilimler-2 Testi .....	13
Matematik Testi .....	23
Fen Bilimleri Testi .....	31



# TÜRK DİLİ VE EDEBİYATI – SOSYAL BİLİMLER-1 TESTİ

Bu testte 24 Türk Dili ve Edebiyatı, 10 Tarih-1, 6 Coğrafya-1 sorusu bulunmaktadır.

1. Her geçen gün enerjinin verimli kullanılması daha fazla önem kazanmaktadır. Sanayiye, otomotiv sektörüne ve aydınlatma sistemlerine getirilmiş olan bazı ölçütler, ev aletlerine de getirilmiştir. Buzdolabı, çamaşır makinesi, fırın, elektrik süpürgesi ve klima gibi elektrikli aletlerin üzerindeki enerji verimlilik etiketi, cihazın verimliliği hakkında tüketicilere bilgi vermektedir. Bu etiketlerde, elektrikli aletin enerji verimliliği A, B, C gibi harflerle gösterilmektedir. Etiketinde A harfi bulunan cihazların ortalama enerji tüketimi diğer cihazlara göre %45 daha azdır. A harfiyle etiketlenen cihazlar da kendi içerisinde A+, A++, A+++ şeklinde sınıflandırılmıştır. A harfinin yanındaki + işaretinin artması o cihazın enerji verimliliğinin daha yüksek olduğunu göstermektedir. Teknoloji ilerledikçe cihazların içinde kullanılan elektronik malzemelerin gelişmesi, cihaza yüklenen yazılımın ve cihazda kullanılan yalıtım malzemelerinin iyileştirilmesi cihazların enerji verimliliğini arttırmaktadır.

## Bu parçayla ilgili,

- I. C harfini taşıyan elektrikli aletlerin verimliliği daha yüksektir.
- II. Enerjinin verimli kullanımı sadece sanayi sektörü için geçerlidir.
- III. A harfi bulunan cihazların enerji tüketimi B ve C harfi bulunanlardan daha azdır.
- IV. B harfi bulunan cihazlar da B+, B++, B+++ şeklinde sınıflandırılmıştır.
- V. Klima, enerji verimlilik etiketi bulunan elektrikli ev aletlerinden biridir.

## yargılarından hangilerine ulaşılabilir?

- A) I ve II.                      B) I ve IV.                      C) II ve III.  
D) III ve V.                      E) IV ve V.

2. (I) Hüseyin Rahmi Gürpınar'ı natüralist yazarlardan ayıran, romanlarında toplumsal eleştiriye geniş ölçüde yer vermesidir. (II) Romanlarında olay örgüsü de toplumsal eleştirilere bağlı olarak geliştirilir. (III) Olay kurgusu sağlam, kişiler canlı olmakla birlikte roman tekniği zayıftır. (IV) Hüseyin Rahmi Gürpınar'ın romanlarının en büyük değeri, yazdıkları dönemin toplumsal yapısını bütün özellikleri ve canlılığıyla nesnel bir biçimde vermeleridir. (V) Bu özellikleriyle toplumsal tarih üzerinde çalışacaklar için güvenilir bir kaynaktır.

## Bu parçada numaralanmış cümlelerin hangisinde hem olumlu hem de olumsuz eleştiri yapılmıştır?

- A) I.                      B) II.                      C) III.                      D) IV.                      E) V.

3. Ahmet Mithat Efendi, yaşamında tanık olduğu olaylarla inandırıcı bir roman dünyası kurabildiği gibi bunu kitaplardan okuduklarıyla da başarabilen bir sanatçıdır. O, "Müşahedat"ta ne kadar gerçekçiye "Paris'te Bir Türk"te de o kadar inandırıcıdır. Öyle ki "Paris'te Bir Türk" romanını okuyan bir Fransız profesör, Teodor Kasap'a yazarın Fransa'da ne kadar kaldığını sormaktan kendini alamamıştır. Teodor Kasap, onun Paris'i hiç görmediğini söyleyince profesör şaşkınlığını ifade edecek kelime bulamamıştır.

## Bu parçada Ahmet Mithat Efendi ile ilgili anlatılmak istenen aşağıdakilerden hangisidir?

- A) Romanı bir eğitim ve öğretim aracı olarak gören Ahmet Mithat, romanın halkın anlayacağı bir dille yazılmasını ister.
- B) İçinde yaşadığı toplumun kültürüne yabancı olmayan Ahmet Mithat, Avrupa'yı ve Avrupa insanını da yakından tanıyan biridir.
- C) Ahmet Mithat, yakından gördüğü kadar kitaplardan okuyup öğrendikleriyle de gerçekçi bir roman dünyası kurabilen bir yazardır.
- D) Ahmet Mithat, romanı gerçeğin hayali bir dünyaya taşınarak yeniden şekillendirildiği çağdaş ve edebî bir tür olarak kabul eder.
- E) Türk edebiyatının önemli sanatçılarından biri olan Ahmet Mithat, yerli ve yabancı pek çok kişinin takdirini kazanmış bir romancıdır.

4. İki yüz sayfalık bir kitap... Ne olduğunu, neden bahsettiğini bilmiyorsunuz. Yalnız ismini görüyorsunuz. Yazarını da tanımıyorsunuz. Sadece biliyorsunuz ki bir romandır. Hiç durmadan açın, belki içinde elemleri, sevinçleri, muhabbetleri veya nefretleri sizi alakadar edecek bir veya birkaç insanla tanışacaksınız. Onlarla birkaç saat veya birkaç gün beraber yaşayacak, onların sırlarını -belki kendinizinkilerden de daha iyi- öğreneceksiniz. Onların belki de dostu olacaksınız, onların kederlerine ağlayacak, saadetleri ile sevineceksiniz. Onlar da sizin dostunuz olacak. En ızdıraplı günlerinizden birinde bir roman kahramanının size geldiğini görebilir, "Bilmez misin? Ben de senin gibi idim!" dediğini duyabilirsiniz.

**Bu parçada roman okumakla ilgili aşağıdakilerden hangisine değinilmemiştir?**

- A) Kahramanlarının çeşitli ruh hâllerine  
B) Yalnızlık duygusunu ortadan kaldırdığına  
C) Kahramanlarıyla dostluklar kurulabileceğine  
D) Okurun hayal dünyasını zenginleştirdiğine  
E) Roman kahramanları ile okur ilişkisine

5. Aşağıdaki dizelerin hangisinde altı çizili sözcük, türü bakımından diğerlerinden farklıdır?

- A) Sahte bir cilveyle gülme yüzüme  
Derin bir aşkla gönlün yâr değil bana  
B) Bu elem defteri dünyada kapansın dilerim  
Dilerim bir daha mahşerde açılsın bu kitap  
C) Kulak verin ki zaman tahtayı kemiriyor  
Tavan aralarında tavan aralarında  
D) Yâr deyince kalem elden düşüyor  
Gözlerim görmüyor, aklım şaşıyor.  
E) Ya şehit ya gazi olunmadıkça  
Hilal bahtımıza dolunabilmez

6. Dünyada hiçbir dost (I) insana kitaptan daha yakın değildir. Sıkıntımızı unutmak, donuk hayatımıza biraz renk (II) biraz ışık vermek, daracık dünyamızda bulamadığımız şeyleri yaşamak (III) için tek çaremiz kitaplara sarılmaktır. Bırakınız ıssız bir adaya gitmeyi (IV) herhangi bir yolculuğa çıkarken bile hangi okuyazar yanına bir iki roman (V) bir iki şiir kitabı almayı düşünmez?

**Bu parçada numaralanmış yerlerin hangisine virgül (,) getirilemez?**

- A) I. B) II. C) III. D) IV. E) V.

7. Aşağıdaki cümlelerden hangisi yay ayraç içinde verilen ifadeyle uyuşmaktadır?

- A) Tavşanlı'nın ara sokaklarındaki eski evler kentin geçmişini geleceğe taşıyor. (Karşılaştırma)  
B) Osmanlı mirasının bir örneği olan İshakpaşa Sarayı, baharı karşılamaya hazırlanıyor. (Çıkarım)  
C) Çanakkale Arkeoloji Müzesinde bölgeye ait kültür ve sanat eserleri sergileniyor. (Nesnellik)  
D) Şairlere ilham veren Ilgaz Dağları, Batı Karadeniz Bölgesi'nin en yüksek dağ kütlesidir. (Tanım)  
E) İpek Yolu'nun üzerinde yer alan Van, geçmişteki canlılığını yakalamayı hedefliyor. (Tahmin)

8. Aspendos antik tiyatrosunun büyümlü atmosferi, Osman-

I  
lı deniz zaferi Preveze'ye ev sahipliği yapıyor. Devlet  
II  
Opera ve Balesinin sahnelediği dans gösterisi Kaptan-ı  
III  
Derya Barbaros Hayrettin Paşa'nın hayatını ve 16. yüz-  
IV  
yılıda Akdeniz'deki Türk deniz akıncılığını çağdaş dans üslubuyla ifade edecek. 1 Temmuz'da Aspendos'ta ya-  
V  
pılacak bu gösteriyi kaçırmayın.

**Bu parçada numaralanmış sözlerin hangisinin yazımında bir yanlışlık yapılmıştır?**

- A) I. B) II. C) III. D) IV. E) V.

**9 ve 10. soruları aşağıdaki parçaya göre cevaplayınız.**

En çok sevdiğim oyundu çelik çomak. Denizde serin serin yeller esmeye başlayınca köyü tren istasyonuna bağlayan iki yanı ağaçlı yollarda dolaşmaya çıkardık başımız yukarlarda. Çomak arardık kendimize, çomağı olmayan oynayamazdı çünkü; ayıptı ödünç çomak istemek. Hafif oldu mu çomak ayarlayamazsınız vuruşları, ağır da olursa denge sağlayamaz insan. Tutacak yerinde budağı varsa yanlış vuruşların suçunu yüklenmek zorundadır. Yaş ağaç çabuk eğildiği için pişkin dallar seçilmelidir; yağmurlar bastırmadan koparılmaları gerekir. Çeliğe gelince ortaklaşa kullanılır. Çelik çomağın en sevdiğim yönü, başarıyı yalnızca rastlantıya bırakmamasıdır; ustalık da ister. Tek başına oynanmaz, alıştırmalar bir yana arkadaş arkadaşta tadı çıkar. Oyuncunun yönelme duygusunu ölçülü kılar, bakışını keskinleştirir, ayağına tezlik kazandırır çelik çomak. Bir güzelliği de, her şeyi anlamaya bağlamasıdır: İlk elin kimde olduğu, oyunun nerede, ne zaman biteceği uzlaşım ile belirtilir. Söz verme öğrenilir bu oyunda, sonuç ne olursa olsun sözünde durmaya alışır insan.

**9. Bu parçanın anlatımıyla ilgili olarak aşağıdakilerden hangisi söylenemez?**

- A) Deyimler kullanılmıştır.
- B) Benzetme yapılmıştır.
- C) Karşılaştırma vardır.
- D) Devrik cümleler kullanılmıştır.
- E) Mecaz anlamlı sözcüklere yer verilmiştir.

**10. Bu parçadan hareketle çelik çomakla ilgili aşağıdakilerden hangisine ulaşılamaz?**

- A) Yönelme duygusunu geliştirdiğine
- B) Anlaşmaya bağlı bir oyun olduğuna
- C) Başarının sadece şansa bağlı olmadığına
- D) Söz verme ve sözünde durmayı öğrettiğine
- E) En az iki kişi arasında, açık alanlarda oynandığına

**11. Kutadgu Bilig'le ilgili aşağıdaki yargıların hangisinde bilgi yanlışı vardır?**

- A) Tamamı beyitler hâlinde yazılan eserde görüşlerin desteklenmesi için yer yer atasözlerine başvurulmuştur.
- B) Mesnevi nazım şekliyle yazılmıştır.
- C) Eserde aruz vezni kullanılmakla beraber birçok dize 11'li hece ölçüsüne de uymaktadır.
- D) Asıl hikâyeye geçmeden önce tevhid, bahariye ve hükümdar övgüsü gibi içeriklere yer verilmiştir.
- E) Yazılış amacı, farklı konum ve mesleklere mensup insanlara dair ideal tutum ve davranış özelliklerini ortaya koymaktır.

**12. Hocam âşık olanların işi âhıla zâr olur  
Hasretinden ol maşûkun gözi yaşı bınar olur  
Düni günü kılır zâri yani görmek diler yâri  
İşitmezler bu haberi ışksuzlar bî-haber olur  
(âhıla zâr: inleme, maşûk: sevgili, düni günü: gece  
gündüz, bî-haber: habersiz)**

- I. Teşbih
- II. Tezat
- III. Teşhis
- IV. İstiare

**Bu dizelerde, numaralanmış söz sanatlarından hangileri vardır?**

- A) Yalnız I.
- B) Yalnız IV.
- C) I ve II.
- D) II ve III.
- E) III ve IV.

13. BASAT – Sevgisizlik bir insana her şeyi yaptırır.  
MENEVŞE – Oğuz halkı Tepegöz'ü sevmeseydi ortak eder miydi ekmeğine aşına?

BASAT – Bu öyle bir sevgi değil Menevşe'm.

**Bu parça aşağıdaki anlatılardan hangisinin tiyatro uyarlamasıdır?**

- A) Garibname  
B) Kutadgu Bilig  
C) Battal Gazi Destanı  
D) Dede Korkut Hikâyeleri  
E) Mesnevi-i Şerif

14. Bir kahraman takım ve de Yahya Çavuş'tular,  
Tam üç alayla burada gönülden vuruştular.  
Düşman tümen sanırdı bu şahane erleri,  
Allah'ı arzu ettiler, akşama kavuştular!

**Bu dizeler aşağıdaki şiir türlerinden hangisine örnektir?**

- A) Didaktik  
B) Pastoral  
C) Dramatik  
D) Satirik  
E) Epik

15. **Aşağıdakilerden hangisi şarkı nazım şekli ile ilişkili değildir?**

- A) Nakarat  
B) Aruz vezni  
C) Enderunlu Vasıf  
D) Taşlama  
E) Aşk

16. İlimi az, görgüsü çok, fıtratı yüksek bir imam Tanırım ben ki hayâtında tanıtmıştı babam.  
"Kim bilir; şimdi ne âlemde benim şanlı Kösem; Görmedim, üç senedir, bâri gidip bir görsem."  
Diyerek, dün gece güç hâl ile buldum evini.  
Koca insan; ne şetâretle kabul etti beni.  
— Gel ayol gel, Hoca-zâdem, bizi ihyâ ettin.  
Ne kerâmetçe tesadüf; seni andıktı demin.  
Kahveler, nargileler, enfiyeler, şerbetler,  
Rûhu lebrîz-i safa eyleyecek sohbetler  
Hepsi mezbûl idi mecliste. Ne a'lâ; derken,  
Kapı şiddetle çalınmaz mı?  
(fıtrat: yaratılış, şetâret: neşe, lebrîz-i safa: coşkulu sevinç, mebzul: bol, a'lâ: iyi)

**Bu dizeler ile ilgili aşağıdakilerden hangisi söylenmez?**

- A) Bir manzum hikâyeden alınmıştır.  
B) Kahraman anlatıcının bakış açısı vardır.  
C) Somutlamaya başvurulmuştur.  
D) Aruz ölçüsü ile söylenmiştir.  
E) Diyalog tekniği kullanılmıştır.

17. I. Miratü'l-Memalik – Seyahatname  
II. Siham-ı Kaza – Hatırat  
III. Heşt Behişt – Tezkire  
IV. Hayriye – Nasihatname  
V. Şikâyetname – Mektup

**Yukarıdaki numaralanmış eser-tür eşleştirmelerinden hangisi yanlıştır?**

- A) I. B) II. C) III. D) IV. E) V.

18. Geçen yıl yayımlanan bu kitabın ikinci bölümü, tıp etiği eğitiminde yer alan sekiz ana konu başlığından oluşmaktadır. Her başlık altında konunun farklı yönlerine vurgu yapan on farklı kısa makale yer almaktadır. Bu bölümün son kısmı ise bir tür "diğer konular" bölümü olarak düşünülmüş, öteki konu başlıkları altında ele alınamayan özel sorunlar burada tartışılmıştır. Birçok okuyucu için kitabın en ilgi çekici yerlerinden birinin bu bölüm olacağı açıkça görünüyor.

**Bu parça aşağıdaki öğretici metin türlerinin hangisine örnektir?**

- A) Biyografi                      B) Makale                      C) Fıkra  
D) Eleştiri                      E) Röportaj

19. Verlaine'in XVIII. yüzyılın dilini kullanarak bir nevi özlem içinde maziye dönüşü onu da kendi mazisine dönme ve divan şiirini okuyup anlamaya yöneltir. Eski Şiirin Rüzgârıyla işte bu metodun ürünüdür ve şekil, yapı, muhteva bakımından klasik tarzda yazılmış şiirlerden oluşur. Bir bakıma divan şiirini XX. yüzyıla taşır.

**Bu parçada aşağıdaki sanatçıların hangisinden söz edilmektedir?**

- A) Ahmet Haşım  
B) Yahya Kemal  
C) Mehmet Akif Ersoy  
D) Cenap Şahabettin  
E) Tefik Fikret

20. Vahdettin Han'ın, yazılarımı lezzetle okuduğunu bilmem başka fasıllarda yazdım mı idi? Aydede'yi çıkarırken bana abone bedeli olarak iki yüz lira göndermişti.

**Bu parçadaki anlatıcı aşağıdaki yazarlardan hangisidir?**

- A) Refik Halit Karay  
B) Halide Edip Adıvar  
C) Reşat Nuri Güntekin  
D) Yakup Kadri Karaosmanoğlu  
E) Ömer Seyfettin

21. Duydum ki merak ediyormuşsunuz,  
Hususi hayatımı,  
Anlatayım:  
Evela adamım, yani  
Sirk hayvanı falan değilim.  
Burnum var, kulağım var,  
...  
İspanağı çok severim  
Puf böreğine hele  
Biterim  
Malda mülkte gözüm yoktur.  
Vallahi yoktur.  
Oktay Rifat'la Melih Cevdet'tir  
En yakın arkadaşlarım.

**Bu parçada kendisinden söz eden şair aşağıdakilerden hangisidir?**

- A) Attilâ İlhan  
B) Nazım Hikmet  
C) Cemal Süreya  
D) Cahit Sıtkı Tarancı  
E) Orhan Veli Kanık

22. 1955 yılında "Şiir Sanatı" adlı dergiyi çıkarmaya başlar. Dergi iki sayı çıkar ve mali imkânsızlıklar nedeniyle kapanır. Hisar, Mülkiye, Türk Yurdu, Pazar Postası ve İstanbul Dergisi gibi yayın organlarında şiirleri yayımlanır. 1959 yılında ilk şiir kitabı "Körfez" çıkar. 1960 yılında uzun zamandır istediği dergi çıkarma hayalini gerçekleştirir ve - - - - dergisi yayın hayatına girer.

**Bu parçadaki boşluğa aşağıdakilerden hangisi getirilmelidir?**

- A) Dergâh                      B) Büyük Doğu                      C) Diriliş  
D) Hisar                      E) Varlık

23. - - - -, 1950'de yayımlandığında toplumun geniş kesimlerinde tam anlamıyla bir depreme yol açtı. Çünkü köyden yükselen yoksulluk çılgınlığı, kulaklarını ve gözlerini her türlü olumsuzluğa kapamak isteyenlere, köyleri yememiş, bereketli, güzel köylü kızlarının berrak pınarlardan su taşıdığı yerler olarak gösterme çabasında olanlara atılan bir tokattı. Makal'ın bu eseri, Türk edebiyatında köy gerçekliğine dayanan ilk kitap ve toplumcu gerçekçiliğin öncüsü olarak kabul edilmektedir.

**Bu parçada boş bırakılan yere aşağıdakilerden hangisi getirilmelidir?**

- A) Küçük Ağa                      B) Bizim Köy                      C) Küçük Paşa  
D) Karabibik                      E) İnce Memed

24. XIX. yüzyılın sonlarından itibaren resim, heykel, edebiyat, müzik ve tiyatro alanlarında etkisini göstermeye başlayan - - - -, nesnel gerçekliği değil, nesnelere gelen intibaları işler. Toplumsal içerikten yoksun olan ve belirli anların, belli durumların tespitini esas alan bu akım, adını Monet'in "İzlenim" adlı tablosundan almıştır. Bizdeki temsilcilerinden biri Cenap Şahabettin'dir.

**Bu parçada boş bırakılan yere aşağıdaki sanat akımlarından hangisi getirilmelidir?**

- A) Sembolizm  
B) Egzistansiyalizm  
C) Parnasizm  
D) Romantizm  
E) Empresyonizm

25. Aşağıdakilerden hangisi Orta Asya Türk Devletlerinde görülen göçebe yaşam tarzının ortaya çıkardığı sonuçlardan biri değildir?

- A) Şehirleşme ve mimaride ileri gidilmesi  
B) Sınıf farklılığının olmaması  
C) Yaylak ve kışlak hayatın yaşanması  
D) Yazılı hukukun gelişmemesi  
E) Taşınabilir sanat eserlerinin yapılması



26. Türkler, İslamiyet'i kabul ettikten sonra,
- İslam dininin daha geniş alanlara yayılmasını sağlamışlardır.
  - Haçlı Seferleri'ne karşı koyarak mücadele etmişlerdir.
  - İslam kültür ve medeniyetinin gelişmesine katkıda bulunmuşlardır.

**Yukarıdaki gelişmelerin gerçekleşmesinde aşağıdaki Türk devletlerinden hangisinin bir katkısı olduğu söylenemez?**

- A) Uygurlar  
B) Gazneliler  
C) Karahanlılar  
D) Büyük Selçuklu Devleti  
E) Türkiye Selçuklu Devleti

27. Abbasi Devleti, hoşgörülü bir politika izleyerek Türklerden ve İranlılardan askerlik ve yönetim alanında faydalanmış ve onları önemli devlet görevlerine getirmiştir. **Bu durumun;**

- I. Diğer milletlerin Araplaşmasını sağlaması,  
II. İslamiyet'in başka milletler tarafından benimsenmesi,  
III. Abbasi Devleti'nin kısa sürede yıkılması

**gelişmelerinden hangileri üzerinde etkili olduğu savunulabilir?**

- A) Yalnız I.  
B) Yalnız II.  
C) I ve II.  
D) II ve III.  
E) I, II ve III.

28. Kırım Savaşı'nın sonucunda imzalanan 1856 Paris Antlaşması'nın;

- I. Karadeniz tarafsız olacak Rusya ve Osmanlı Devleti Karadeniz'de savaş gemisi bulundurmayacak,  
II. Sırbistan'ın hakları antlaşmayı imzalayan devletlerin ortak garantisi altında olacak,  
III. Tuna Nehri'nde ticaret serbest olacak,  
IV. Osmanlı Devleti'nin toprak bütünlüğü Avrupa Devletlerinin garantisi altında olacak

**maddelerinden hangileri Rusya'nın güneye inme politikasına engel teşkil ederek Osmanlı Devleti'nin topraklarının güvenliğini sağladığı söylenebilir?**

- A) I ve IV.  
B) II ve III.  
C) III ve IV.  
D) I, II ve III.  
E) II, III ve IV.

29. XIX. yüzyılda Osmanlı Devletinde görülen milliyetçilik isyanlarının nedenleri sadece dış güçlerin kışkırtmaları değildir. Osmanlı Devletinin kendi iç yapısındaki bozulmalarda bu isyanların çıkmasında etkili olmuştur.

**Aşağıdakilerden hangisi Osmanlı'nın iç yapısındaki bu bozulmanın sonucudur?**

- A) Fransız İhtilali sonucunda yeni akımların ortaya çıkması  
B) Rusya'nın Panславizm politikasını izlemesi  
C) Yerel yöneticilerin halka baskı uygulaması  
D) Kapitülasyonların yıkıcı etkilerinin görülmesi  
E) Avrupalı devletlerin Slav halklarını koruması

30. Osmanlı Devleti, kendinden önceki Türk-İslam devletlerinin kültür ve medeniyet bakımından devamı niteliğindedir.

**Buna göre, aşağıdakilerden hangisi Osmanlı Devleti ile diğer Türk-İslam devletlerinde görülen benzer bir uygulama değildir?**

- A) Ekber ve Erşed sistemi
- B) Veraset sistemi
- C) Hukuk sistemi
- D) Divan teşkilatı
- E) Ordu sistemi

32. Amiral Bristol Raporu'nda İzmir'de katliam yapan Yunanların olduğu, ayrıca Yunanistan'ın Anlaşma Devletleri temsilcilerinden izin almaksızın İzmir dışında da işgaller yaptığı belirtilmiştir.

**Buna göre, Mondros Mütarekesi'nden sonra kurulan,**

- I. Mavri Mira,
- II. Kilikyalılar,
- III. İngiliz Muhipleri

**cemiyetlerinden hangilerinin Amiral Bristol Raporu'nda yer alan fiili harekette bulunduğu söylenebilir?**

- A) Yalnız I.
- B) Yalnız II.
- C) Yalnız III.
- D) I ve II.
- E) I, II ve III.

31. Osmanlı Devleti'nden devralınan eğitim sisteminin çok başlı olmasından dolayı kültür çatışmaları ortaya çıkmıştır.

**Bu duruma engel olabilmek için Cumhuriyet Döneminde aşağıdaki yeniliklerden hangisi gerçekleştirilmiştir?**

- A) Yeni Türk harflerinin kabulü
- B) Türk Tarih Kurumunun açılması
- C) Maarif Vekaletinin oluşturulması
- D) İlköğretimin zorunlu hale getirilmesi
- E) Tevhid-i Tedrisat Kanunu'nun kabul edilmesi

33. I. TBMM'nin Anadolu'da çıkan isyanlara karşı;

- I. Hıyaneti Vataniye Kanununun çıkartılması,
- II. Tekalifi Milliye Emirleri'nin yayınlanması,
- III. İstiklal Mahkemeleri'nin kurulması,
- IV. TBMM'nin haklılığını destekleyen fetvaların yayınlanması

**çalışmalarından hangilerini hayata geçirdiği söylenebilir?**

- A) Yalnız III.
- B) I ve III.
- C) II ve IV.
- D) I, II ve IV.
- E) I, III ve IV.

34. Lozan Barış Antlaşması'nda bütün azınlıklar Türk vatandaşları kabul edilmiş ve azınlıklara verilen ayrıcalıklar ortadan kaldırılmıştır.

**Buna göre, aşağıdakilerden hangisinin amaçlandığı söylenebilir?**

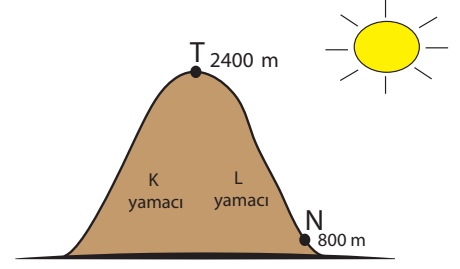
- A) Tek partili yönetime geçme  
B) Laik devlet düzenini geliştirme  
C) Azınlıkların yönetime katılmasını sağlama  
D) Demokratik yönetim için gerekli adımları atma  
E) Yabancı devletlerin iç işlerimize karışmasını engelleme

35. • Kıtaların oluşumu  
• Geçmişten günümüze kadar yaşanan iklim değişiklikleri  
• Geçmiş jeolojik dönemlerde yaşayıp da günümüzde yok olmuş canlı türleri

**Yukarıda verilenler hangi bilim dalının başlıca konularını oluşturmaktadır?**

- A) Klimatoloji  
B) Paleocoğrafya  
C) Biyocoğrafya  
D) Meteoroloji  
E) Hidroğrafya

36.



Görselde verilen dağ Kuzey Yarım Küre'de Orta Kuşak'ta bulunmaktadır.

**Bu dağ hakkında aşağıda verilenlerden hangisi söylenemez?**

- A) L yamacında tarımsal faaliyetler K yamacına göre daha yüksek yerlerde yapılabilir.  
B) T noktasından N noktasına doğru hareket eden bir hava kütesinin sıcaklığı artar.  
C) K yamacı ile L yamacı arasında farklı iklim tipleri görülmektedir.  
D) Yerleşme faaliyetleri için L yamacı K yamacına göre daha uygundur.  
E) L yamacında tarım ürünlerinin olgunlaşma süresi K yamacına göre daha kısadır.

37. **Kıtalar arasında yapılan deniz yolu ulaşımı ile ilgili olarak aşağıda verilenlerden hangisi yanlıştır?**

- A) Fransa ile Kuzey Amerika'nın doğusu arasında yapılan ulaşım faaliyetlerinde herhangi bir kanal kullanılmamaktadır.  
B) Akdeniz limanlarından, Avrupa Kıtası'nın kuzeyinde bulunan limanlara yapılacak olan deniz ulaşımı faaliyetlerinde Cebelitarık Boğazı kullanılmaktadır.  
C) Basra Körfezi'nden Avrupa Kıtası'na petrol taşıyan tankerler Hürmüz Boğazı'nı kullanırlar.  
D) Karadeniz'den Çin'e gidecek olan gemiler Çanakka-  
le Boğazı'nı kullanmaktadırlar.  
E) Güney Amerika Kıtası'nın doğu kıyıları ile Kuzey Afrika Kıtası'nın batı kıyıları arasında yük taşıyan gemiler Panama Kanalı'nı kullanmaktadırlar.

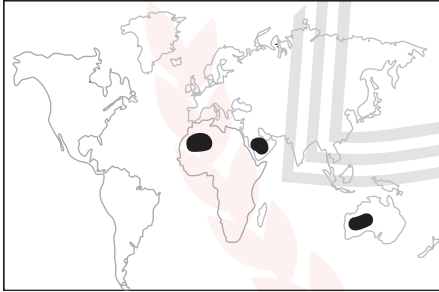
38. Aşağıda K ve L noktaları ile ilgili olarak bazı bilgiler verilmiştir.

- K ve L noktaları arasında 1 saat 16 dakika yerel saat farkı bulunmaktadır.
- K ve L noktalarının başlangıç meridyenine olan yerel saat farkları eşittir.

**Bu noktalar hakkında aşağıda verilenlerden hangisi kesin olarak söylenir?**

- A) K noktası başlangıç meridyenin batısında yer alıyor ise L noktası doğusunda yer alır.
- B) L noktası K noktasına göre yıl boyunca güneş ışınlarını daha dik açıyla alır.
- C) K ve L noktaları aynı anda aynı mevsimleri yaşamaktadırlar.
- D) İki merkez arasında 21 meridyen farkı bulunmaktadır.
- E) K noktası Kuzey Yarım Küre'de yer alır.

39. Doğal, beşerî ve ekonomik özellikler yönünden benzerlik gösteren alanlara bölge denir.



**Buna göre harita üzerinde koyu renkle gösterilen alanlar;**

- çöl iklim bölgesi,
- deprem bölgesi,
- dağlık bölge

**verilen bölge türlerinden hangilerine örnek olarak gösterilir?**

- A) Yalnız I.                      B) Yalnız II.                      C) I ve II.
- D) II ve III.                      E) I, II ve III.

40. Bir yerleşim merkezinin yoğun bir şekilde göç aldığı bilinmektedir.

**Bu bilgi doğrultusunda bu yerleşim yeri ile ilgili olarak;**

- iş gücü ihtiyacının olduğu,
- devlet yatırımlarının atıl bırakıldığı,
- eğitim ve sağlık imkânlarının gelişmiş olduğu

**verilenlerden hangileri söylenebilir?**

- A) Yalnız I.                      B) Yalnız II.                      C) I ve II.
- D) I ve III.                      E) I, II ve III.

## SOSYAL BİLİMLER-2 TESTİ

Bu testte 11 Tarih-2, 11 Coğrafya-2, 12 Felsefe Grubu (Felsefe, Psikoloji, Sosyoloji, Mantık), 6 Din Kültürü ve Ahlak Bilgisi (Din Kültürü ve Ahlak Bilgisi dersinden muaf olanlar için 6 Felsefe Grubu) sorusu bulunmaktadır.

1. İlk Çağ toplumlarında ilmi ve kültürel faaliyetlerin gelişmesinde ve sonraki nesillere aktarılmasında;

- I. İpek,
- II. Papirüs,
- III. Parşömen

**unsurlarından hangilerinin etkili bir araç olduğu söylenebilir?**

- A) Yalnız I.                      B) Yalnız II.                      C) I ve II.  
D) II ve III.                      E) I, II ve III.

2. İslamiyet öncesi Türk devletlerinden olan Uygurlar kendinden önceki Türk devletlerine göre daha gelişmiş bir kültür ve uygarlık seviyesine sahiptir.

**Uygurların kültürel yapısının gelişmesinde aşağıdakilerden hangisi daha etkili olmuştur?**

- A) Yönetimde "Ülke hanedan üyelerinin ortak malıdır" anlayışının uygulanması  
B) Ülkeyi ikili teşkilat sistemine göre yönetmeleri  
C) Tarımsal üretimle uğraşmaları  
D) Yerleşik hayata geçmeleri  
E) İpek yoluna hâkim olmaları

3. I. Emeviler  
II. Beni Ahmer Devleti  
III. Endülüs Emevi Devleti

**Yukarıdaki devletlerden hangilerinin, İslamiyet'in İspanya'da yayılmasında ve yerleşmesinde katkısı bulunduğu söylenebilir?**

- A) Yalnız I.                      B) Yalnız II.                      C) Yalnız III.  
D) II ve III.                      E) I, II ve III.

4. Anadolu'nun Moğol istilasına açık hale gelmesinde ve Moğolların Anadolu'yu istila etmesinde;

- I. Köseadağ Savaşı,
- II. Yassıçemen Savaşı,
- III. Baba İshak Ayaklanması

**gelişmelerinden hangilerinin etkisinin olduğu söylenebilir?**

- A) Yalnız I.                      B) Yalnız II.                      C) Yalnız III.  
D) II ve III.                      E) I, II ve III.

5. Osmanlı Devleti'nde II. Mehmet'in vefatından sonra devşirme kökenli devlet adamları II. Bayezit'i, Türkmen devlet adamları Cem'i desteklemişlerdir. Bu rekabetin sonucunda 1481'de II. Bayezit Osmanlı tahtına oturmuştur.

**Bu durum, Osmanlı Devleti'nde aşağıdaki kurumlardan hangisinin önemini artırmıştır?**

- A) Enderun Mektebi  
B) Şehzadegân Mektebi  
C) Darulhadis Medresesi  
D) Süleymaniye Medresesi  
E) Sahn-ı Seman Medresesi

6. Kristof Kolomp'un İspanya Kraliçesi'ne Kızılderilileri anlatan mektubu:

"Yeryüzünde bunlardan daha iyi bir ulus bulunmadığına Majestelerin önünde ant içebilirim. Komşularını kendileri kadar seviyorlar, konuşmaları son derece tatlı ve kibar, konuşurken hep gülümsüyorlar. Elli adamla bu halkın hepsini boyunduruk altına alabilir ve onlara her istediğimizi yaptırabiliriz."

**Yukarıda verilen mektup, aşağıdaki gelişmelerden hangisinin bir sonucudur?**

- A) Amerikan Bağımsızlık Savaşı  
B) Otuz Yıl Savaşları  
C) Yüzyıl Savaşları  
D) Coğrafi Keşifler  
E) Haçlı Seferleri

7. I. Kanun-i Esasi  
II. Teşkilat-ı Esasiye  
III. Takrir-i Sukun  
IV. Hıyanet-i Vataniye

**Yukarıda verilenlerden hangileri Yeni Türk Devleti'nin hukuk alanında yaptığı gelişmeler arasında yer almaz?**

- A) Yalnız I.                      B) I ve II.                      C) I ve IV.  
D) II ve III.                      E) II, III ve IV.

8. II. Dünya Savaşı yıllarında İngiltere, 1943 yılından sonra Balkanlarda ortaya çıkabilecek olan otorite boşluğunu aşağıdaki devletlerden hangisinin doldurmasını engellemek amacıyla Türkiye'nin savaşa girmesinde ısrarcı olmuştur?

- A) ABD                              B) SSCB                              C) Fransa  
D) Almanya                              E) İtalya

9. Soğuk Savaş Dönemi'nde ABD, öncülük ettiği antlaşmalar, paktlar ve doktrinler ile güvenlik çemberini sürekli genişleterek SSCB'yi çember içine almayı ve Komünizm'in yayılmasını engellemeyi amaçlamıştır.

**Aşağıdakilerden hangisi bu amaç doğrultusunda yapılan bir çalışma değildir?**

- A) Bağdat Paktı  
B) Marshall Planı  
C) Balfour Deklerasyonu  
D) Kuzey Atlantik Paktı (NATO)  
E) Güneydoğu Asya Anlaşma Teşkilatı (SEATO)

10. 1963'te Irak'ta iktidara gelen Baas Partisi, 1968'de yapılan darbeyle yönetime tam hakim olmuş, 1979'da yeni bir darbe ile Arap dünyasında liderliğe soyunan Saddam Hüseyin tek başına yönetime gelmiştir.

**Aşağıdakilerden hangisi Saddam Hüseyin'in Arap dünyasında lider olma düşüncesinin ortaya çıkardığı sonuçları arasında gösterilemez?**

- A) I. Körfez Savaşı'nın çıkması  
B) Irak'ın Kuveyt'i işgal etmesi  
C) 1980-1988 Irak-İran Savaşı  
D) Bağdat Paktı'nın kurulması  
E) Çekiç Güç'ün kurulması

11. 1986 yılında Türkiye'yi olumsuz etkileyen Çernobil nükleer santral kazası aşağıdaki ülkelerden hangisinde meydana gelmiştir?

- A) Gürcistan                      B) Ukrayna                      C) Romanya  
D) Moldova                      E) Ermenistan

12. Bugün Dünya'da kara kavak, balzam kavakları, titrek kavaklar, söğüt, okaliptus ve yarı kurak alan bitkisi olarak da cynara gibi hızlı büyüyen ağaç yetiştiriciliğinin hız kazandığını görmekteyiz. Bu ağaçlar oldukça değişik iklim ve toprak koşullarında yetişebildiği gibi büyüme hızları da diğer ağaçlara göre 10-20 kat arasında değişmektedir. Günümüzde biyoteknolojik yöntemlerle bu ağaçların büyüme hızları artırılabilir. Bu tür ağaçların yetiştiriciliğinin artış göstermesinin temel sebebi aşağıdakilerden hangisidir?

- A) Küresel ısınmanın hız kazanması  
B) Bitki örtüsünün hızla tahrip edilmesi  
C) Enerji ve ham madde ihtiyacının artış göstermesi  
D) Modern tarım yöntemlerinin yaygınlaşması  
E) Su ekosistemlerinin işleyişinin bozulması

13. I. X şehri yakın çevresindeki kırsal yerleşim birimlerinin tarım ürünlerinin toplandığı ve satıldığı bir pazar alanıdır.  
II. Y şehrinde bulunan havaalanı, çevresindeki yerleşim birimlerinin ülke içi hatlar ile ulaşımını sağlamaktadır.  
III. Z şehri okyanus aşırı ticarete açık olan bir liman kentidir. Ayrıca bu şehrin art bölgesi oldukça geniştir.

**Bu bilgilere bakıldığında bu şehirlerin etki alanının geniş olandan dar olana doğru sıralanışı aşağıdakilerden hangisinde verilmiştir?**

- A) I, III, II.                      B) I, II, III.                      C) III, II, I.  
D) II, III, I.                      E) III, I, II.

14. Bir ülkenin kalkınmasında aşağıda verilen etmenlerden hangisi diğerlerine göre daha az etkili olmaktadır?

- A) Teknolojik gelişmelerin yaşanması  
B) Nüfusunun eğitim seviyesinin yüksek olması  
C) Doğal kaynak açısından zengin olması  
D) Tüketim alanlarına ulaşılabilir bir konumda bulunması  
E) Köklü bir tarihi mirasa sahip olması

15. Bölgesel ve küresel çapta yaşanan siyasi olaylar, uluslararası alanda ülkelerin jeopolitik önemini etkileyen unsurlardan biridir.

**Buna göre;**

- I. Orta Asya'da Türkiye ile etnik bağları bulunan ülkelerin bağımsızlıklarını kazanması,
- II. Enerji üretim ve tüketim alanları arasında köprü konumunda bulunması,
- III. Orta Afrika ülkelerinde iç karışıklıkların yaşanması

**verilen gelişmelerden hangileri Türkiye'nin jeopolitik açıdan güç kazanmasını sağlayan siyasi olaylardandır?**

- A) Yalnız I.                      B) Yalnız II.                      C) I ve II.  
D) II ve III.                      E) I, II ve III.

16. Türkiye'de bölgeler arasındaki gelişmişlik farkının azaltılması için bölgesel kalkınma planları hazırlanmıştır.

**Bu planlardan hangisinde kömür üretiminin artırılmasına yönelik projeler yer almaktadır?**

- A) DOKAP                      B) ZBK                      C) DAP  
D) GAP                      E) YHGP

17. Dünya enerji talebini karşılamak için yapılacak olan aşağıdaki uygulamalardan hangisinin doğal çevreye daha fazla zararlı olması beklenir?

- A) Biyokütle enerji üretiminin desteklenmesi
- B) Rüzgâr enerji tesislerinin yaygınlaştırılması
- C) Enerji üretiminde doğalgaz kullanımının artırılması
- D) Güneş enerjisi üretim panellerinin yaygınlaştırılması
- E) Linyitle çalışan termik santrallerin sayısının artırılması

18. Türkiye'de erozyonu önlemek için;

- I. ağaçlandırma çalışmaları yapmak,
- II. mera hayvancılığını teşvik etmek,
- III. eğimli yamaçlarda taraçalama yapmak

**verilenlerden hangileri yapılabilir?**

- A) Yalnız I.                      B) Yalnız II.                      C) I ve II.  
D) I ve III.                      E) II ve III.

19. Mezopotamya Medeniyeti kuzey ve kuzeydoğudan yüksek dağlarla çevrili, güneyden ise büyük çöllere açık geniş bir düzlükte kurulmuştur.

**Bu durum Mezopotamya Medeniyeti ile ilgili;**

- I. diğer medeniyetlerle olan etkileşimi,
- II. nitelikli sanat eserleri inşa etmeleri,
- III. düzensiz bir orduya sahip olmaları

**verilenlerden hangileri üzerinde etkili olmamıştır?**

- A) Yalnız I.                      B) Yalnız II.                      C) I ve II.  
D) I ve III.                      E) II ve III.



20. Ülkemizde karayolları ve demiryolları genellikle akarsu vadileri, çöküntü alanları, plato yüzeyleri veya su bölümü hatlarını takip etmektedir.

**Bu durumun temel nedeni olarak aşağıda verilen coğrafi özelliklerden hangisi gösterilir?**

- A) İklim özellikleri
- B) Şehirlerin konumu
- C) Yer şekilleri özellikleri
- D) Bölgeler arası gelişmişlik farkı
- E) Ekonomik faaliyetlerin farklılaşması

21. Besi hayvancılığında hayvanlar, ahırlarda et üretimi için özel olarak beslenir. Et veriminin yüksek olması ve kısa sürede gelişmeleri için hayvanlara besin değeri yüksek yemler verilmektedir. Türkiye’de besicilik faaliyetleri giderek yaygınlaşmaktadır.

**Aşağıda verilen yerlerin hangisinde besi hayvancılığı diğerlerine göre daha az gelişme göstermiştir?**

- A) İzmir ve çevresi
- B) Bursa ve çevresi
- C) Ankara ve çevresi
- D) Gaziantep ve çevresi
- E) Ağrı ve çevresi

22. Fay hatlarının geçtiği yerlerde deprem riski diğer yerlere oranla daha fazladır. Ülkemizde;

- Kuzey Anadolu Fay Hattı,
- Güneydoğu Anadolu Fay Hattı,
- Batı Anadolu Fay Hattı, olmak üzere üç önemli fay hattı bulunmaktadır.

**Buna göre aşağıda verilen yerlerin hangisinde deprem görülme ihtimali diğerlerine oranla daha azdır?**

- A) Karaman ve çevresi
- B) Afyon ve çevresi
- C) Van ve çevresi
- D) Kocaeli ve çevresi
- E) Erzincan ve çevresi

23. Bilim insanlarının kabul ettiği, her çağda kendine göre geçerli olan belli bir bakış açısı veya kuramsal çerçeve vardır. Bu kuramsal çerçeveyi bilimsel kavram, yöntem ve görüşler oluşturur. Bilim insanları genellikle bu kalıplar içinde etkinliklerini sürdürür.

**Bilim insanlarının bilimsel araştırmalarını yürüttükleri bu bakış açısı veya çerçeve aşağıdaki kavramlardan hangisiyle ifade edilir?**

- A) Hipotez
- B) Sonuç
- C) Bilimsel yasa
- D) Paradigma
- E) Önerme

24. Felsefe tarihi içerisinde filozoflar var olanı tanımlamak için varlığın gerisinde yatan bir şeyler aramışlardır. Herakleitos, varlığın ana maddesine, değişmeden kalan şeye "ateş" derken; Demokritos "atom", Thales ise "su" demiştir.

**Buna göre aşağıdaki yargılardan hangisine ulaşılabilir?**

- A) Varlık tanımlanamazdır.
- B) Var olanların arkasında temel bir ilke vardır.
- C) Varlığı anlamak için zihinsel çaba gerekir.
- D) Var olan her şey ideadır.
- E) Varlık, felsefenin konusu dışında kalmaktadır.

25. Felsefe bir düşünme etkinliğidir. Fakat ne üzerine bir düşünmedir bu? Doğa, toplum, sanat, ahlak üzerine mi yoksa insanın tüm bunlar hakkındaki düşünceleri üzerine mi? İkincisi daha olası görünüyor; çünkü insan ne zaman düşünmeye başlasa aslında bir şey hakkındaki düşüncesi üzerine düşünmektedir.

**Bu parçada felsefenin aşağıdaki özelliklerinden hangisi vurgulanmaktadır?**

- A) Öznel olması
- B) Bütünleştirici olması
- C) Refleksif olması
- D) Sorgulayıcı olması
- E) Meraktan kaynaklanması

26. Aşağıdakilerden hangisi bir öğrenme davranışıdır?

- A) Kişinin ani bir gök gürültüsü ile irkilmesi
- B) Örümceklerin ağ örmesi
- C) Göz bebeklerinin karanlıkta büyümesi
- D) Ayıların müzik çalınca dans etmesi
- E) Organizmanın aşırı soğukta titremesi

27. Bir uyarıcının duyum oluşturabilmesi için öncelikle aşağıdaki hangi niteliğe sahip olması gerekir?

- A) Aniden ortaya çıkması
- B) Dikkat çekici olması
- C) Daha önce karşılaşılan bir uyarıcı olması
- D) Herhangi bir ihtiyaca karşılık gelmesi
- E) Şiddetinin alt ve üst duyum eşikleri arasında olması

28. Uzandığı bir resmi alabilmek için ısrar eden çocuğa, annesi; mızızlanması geçsin diye istediği resmi hemen vermiştir. Daha sonra çocuğun başka bir huysuzluğuna karşılık anne, yine bu resmi verince çocuğun tepkisinin geçtiğini görüp bunu taktik olarak kullanmıştır. Fakat bu annenin, çocuğunun ağlamayı alışkanlık haline getirdiğinden ve çok 'mızız' olduğundan yakındığı görülmüştür.

**Bu parçada öğrenme süreciyle ilgili aşağıdakilerden hangisi dile getirilmektedir?**

- A) Annenin farkında olmadan, çocuğun ağlamasını pekiştirmesi
- B) Çocukların istekleri karşılanmazsa doğuştan ağlamaya yatkın olması
- C) Annenin, çocuğun her istediğini yapabilecek zamanının olmaması
- D) Annenin çocuğun ihtiyaçlarına karşı duyarlı olmaması
- E) Çocuğun öğrenme sürecinde pekiştiricileri yanlış yorumlaması

29. Sosyalleşme süreci birbirini takip eden çocukluk, gençlik, yetişkinlik ve yaşlılık olmak üzere dört dönemden oluşur. Çocukluk döneminde bu süreç çok hızlıdır. Bir çok tutum ve davranış çocukluk yıllarında şekillenmiş olsa da bireyler gençlik döneminde zihinsel ve ruhsal olgunluğa erişirler ve geniş toplumsal etkileşim alanlarına dahil olurlar. Gençlik döneminde çocuklukta olduğu gibi tek yönlü bir sosyalleşme yaşanmaz, gençler bir yandan toplumun değerlerinden etkilenirken, bir yandan da kişisel tercihlerine göre yetişkinliğe doğru kendilerine bir rota çizerler. Böylece yaşadıkları toplumun değişim dinamiği olurlar.

**Parçadan hareketle aşağıdaki yargılardan hangisine ulaşılamaz?**

- A) Gençlik toplumsal değişime katkı sağlar.
- B) Sosyalleşme yaşamın her döneminde devam eden bir süreçtir.
- C) Aile, bireyin sosyalleşmesinde hayat boyu etkili bir kurumdur.
- D) Sosyalleşme birey ve toplum etkileşimi sonucunda gerçekleşir.
- E) Çocukluk sosyalleşme sürecinin ilk dönemidir.

30. Birey bir toplumda aynı anda birden fazla statüye sahiptir ve bu statülerinin gerektirdiği rolleri yerine getirmek zorundadır. Eğer bireyin yerine getirdiği roller birbirini destekliorsa bu durum rol pekiştirme şeklinde ifade edilir.

**Buna göre aşağıdakilerden hangisi rol pekiştirmesine örnektir?**

- A) Bir marangozun evinde iyi bir baba olması
- B) Bir kadının hem anne hem de bir derneğin üyesi olması
- C) Anaokulu öğretmeni olan bir annenin, çocuklarını eğitirken mesleki bilgilerini kullanması
- D) Bir okul müdürünün çocuklarıyla evde de resmi bir ilişki kurarak baba rolünü gerçekleştirmesi
- E) Trafik denetlemesi yapan bir polis memurunun, bir akrabası ile karşılaşması

31. Servet, statü, güç, yaşama biçimi gibi ölçütlere dayanarak toplumsal farklılıkların kategorize edilmesi aşağıdaki kavramlardan hangisiyle ifade edilir?

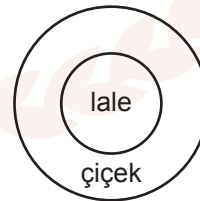
- A) Toplumsal tabakalaşma
- B) Toplumsal hareketlilik
- C) Toplumsal rol
- D) Toplumsal grup
- E) Toplumsal yığın

32. Ejderha, Anka kuşu ve Kafdağı kavramlarının yalnızca neliği vardır.

**Buna göre "nelik" kavramı ile ilgili aşağıdakilerden hangisi söylenebilir?**

- A) Kimliği vardır.
- B) Nesnel dünyada gerçekliğe sahiptir.
- C) Sadece zihinde bir karşılığı vardır.
- D) Somut varlıkları ifade eder.
- E) Gerçek varlık alanlarıyla ilgilidir.

33.



Bütün laleler çiçektir.  
Bazı çiçekler laledir.

**Verilen örnekteki mantıksal ilişkiyi doğru ifade eden seçenek aşağıdakilerden hangisidir?**

- A) Eksik girişimlik
- B) Tam girişimlik
- C) Ayrıklık
- D) Eşitlik
- E) Gerçeklik

34.  $[(p \Leftrightarrow \sim q) \Rightarrow q]$  önermesinin doğruluk değeri aşağıdakilerden hangisidir?

- A) 

Y
D
Y
Y

 B) 

D
Y
Y
D

 C) 

Y
D
D
D

 D) 

D
Y
D
D

 E) 

D
D
D
D

35. I. Hz. Osman'da bulunan nüsha, Kur'an'ın çoğaltılmasında esas alınmıştır.  
II. Her surenin kendine özgü bir ismi vardır ancak birden fazla ismi olan sureler de vardır.  
III. Kur'an ayetleri, Zeyd bin Sabit başkanlığındaki bir heyet tarafından bir araya getirilmiştir.

**Kur'an'ı Kerim'le ilgili numaralanmış yargılardan hangileri doğrudur?**

- A) Yalnız I. B) Yalnız II. C) I ve II.  
D) II ve III. E) I, II ve III.

36. • Bir tanesi hariç, hepsi besmele ile başlar.  
• Kur'an'ın en az üç ayetten oluşan her bir bölümüdür.  
• İndirildiği yere göre Mekkî veya Medenî olarak isimlendirilir.

**Hakkında kısa bilgiler verilen Kur'an'ın iç düzeniyle ilgili bu kavram aşağıdakilerden hangisidir?**

- A) Mushaf B) Sure C) Hizb  
D) Cüz E) Durak

37. İslam'da "mükelleften, yapılması kesin ve bağlayıcı bir şekilde istenen davranışlara" verilen ad aşağıdakilerden hangisidir?

- A) Farz B) Sünnet C) Müstehap  
D) Vacip E) Mübah

38. "İşte böylece sana da emrimizle Kur'an'ı vahyettik. Sen; kitap nedir, iman nedir, bilmezdin. Fakat biz onu, kullarımızdan dilediğimizi kendisiyle doğru yola erdirdiğimiz bir nur kıldık. Şüphesiz ki sen doğru bir yolu göstermektesin."

(Şûrâ suresi, 52. ayet)

**Bu ayette Hz. Muhammed'in (sav.) vahiy almasıyla ortaya çıkan durum;**

- I. risalet,  
II. nübüvvet,  
III. peygamberlik

**kavramlarından hangileriyle ifade edilebilir?**

- A) Yalnız I. B) Yalnız III. C) I ve II.  
D) II ve III. E) I, II ve III.

39. İslam'a göre her varlık bir amaca göre var edilmiştir. Hayatı anlamlı hâle getiren ise işte bu amaçlılık ilkesidir.

**Aşağıdaki ayetlerden hangisinin mesajı bu ilkeye ilişkin değildir?**

- A) "Ben cinleri ve insanları, ancak bana kulluk etsinler diye yarattım."  
(Zâriyât suresi, 56. ayet)
- B) "Biz gökleri, yeri ve bunlar arasındakileri oyun olsun diye yaratmadık."  
(Enbiyâ suresi, 16. ayet)
- C) "O, hanginizin daha güzel amel yapacağını sınamak için ölümü ve hayatı yaratandır..."  
(Mülk suresi, 2. ayet)
- D) "Andolsun biz insanoğluna şan, şeref ve nimetler verdik; onları karada ve denizde taşıdık, kendilerine güzel güzel rızıklar verdik..."  
(İsra suresi, 70. ayet)
- E) "Güneşi aydınlatıcı, Ay'ı ise aydınlık yapan, yılların sayısını ve hesaplamayı bilesiniz diye ona menziller belirleyen O'dur..."  
(Yunus suresi, 5. ayet)

40. Geleneksel dinler vahye dayalı olmayanlar kapsamında yer alır. Bu dinlerin belli bir kurucusu ve kapsamlı bir inanç sistemi yoktur. Bu dinler kabile dinidir. Her kabilede farklı ifade edilse de geleneksel dinlerin hemen hepsinde ortak olarak kullanılan bazı kavramlar bulunur.

**Buna göre aşağıdakilerden hangisi bu parçada sözü edilen kavramlardan biri değildir?**

- A) Yüce tanrı  
B) Mana  
C) Ayin  
D) Efsane  
E) Kutsal Kitap

**Din Kültürü ve Ahlak Bilgisi Dersini yasal olarak almak zorunda olmayanlar veya farklı müfredat ile alanlar bu ders yerine aşağıdaki Felsefe grubu sorularını cevaplayacaktır.**

35. Evrensel bilgiye ulaşmak oldukça zordur. Felsefe her zaman daha kapsamlı bir bilginin peşinde olmasına rağmen, felsefeci "Hiç kimse kesin bilgiye nihai olarak erişemez." gerçeğiyle karşılaşır.

**Buna göre aşağıdaki yargılardan hangisine ulaşamaz?**

- A) Bilgi rölatifdir.  
B) Felsefe genel – geçer doğrulara ulaşamaz.  
C) Kesin bilgiye ulaşmak mümkün değildir.  
D) Felsefede hiçbir zaman son söz olamaz.  
E) Felsefi bilgi nesneldir.

36. Belirli bir biyolojik gereksinimin sonucu olarak ortaya çıkmayan, uyarıcılar karşısında türe özgü son derece yapılanmış davranışlardır. Doğuştandır ve öğrenilmemişlerdir.

**Buna göre aşağıdakilerden hangisi paragrafta anlatılan kavrama örnek bir davranış olamaz?**

- A) Kaplanın bölgesini koruması  
B) Organizmanın suya ihtiyaç duyması  
C) Kuşların yuva yapması  
D) Sincapların ceviz ya da fıncığı toprağa gömmesi  
E) Örümceklerin ağ örmesi

37. Psikoloji, insan davranışlarının yanında, hayvan davranışlarını da inceler. Burada temel amaç insan davranışlarını anlamaktır. Hayvanlar bu amaca ulaşmada araç olarak kullanılır.

**Parçadan hareketle aşağıdakilerden hangisine ulaşılamaz?**

- A) Psikolojinin hayvan davranışlarını tanıma amacıyla ortaya çıktığına
- B) Hayvanların, insan davranışlarının anlaşılması için araç olarak kullanıldığına
- C) Psikolojinin insan davranışlarını anlamaya ve açıklamaya çalıştığına
- D) İnsan davranışları ile hayvan davranışları arasında bazı benzerliklerin olduğuna
- E) Hayvan davranışlarının incelenmesi yoluyla insan davranışları hakkında ön fikirler elde edilmeye çalışıldığına

38. I. Göçler  
II. Doğal afetler  
III. Memur tayinleri  
IV. Eğitim düzeyinin yükselmesi  
V. Geleneksel değerlerin korunması

**Yukarıda yer alan maddelerden hangisi toplumsal hareketliliğe sebep olan değişim unsurlarından biri değildir?**

- A) I. B) II. C) III. D) IV. E) V.

39. Neslihan bir anne, bir öğretmen, bir çocuk, bir sporcu olmasına rağmen, toplumda en baskın statüsü olan öğretmen Neslihan olarak bilinmektedir.

**Verilen açıklamada sözü edilen kavram aşağıdakilerden hangisidir?**

- A) Verilmiş statü
- B) Rol çatışması
- C) Kazanılmış statü
- D) Anahtar statü
- E) Rol pekişmesi

40. "Hiçbir çocuk çirkin değildir." önermesinin eşdeğeri aşağıdakilerden hangisidir?

- A) Bütün çocuklar çirkindir.
- B) Bazı çocuklar çirkindir.
- C) Bazı çocuklar çirkin değildir.
- D) Bazı çirkinler çocuk değildir.
- E) Hiçbir çirkin çocuk değildir.

# MATEMATİK TESTİ

Bu testte 40 Matematik sorusu bulunmaktadır.

1.  $x < y < 0$  olmak üzere

$$\sqrt{x^2 + 2xy + y^2} - |x - y| + \frac{y}{\sqrt{y^2}} - \frac{\sqrt{x^2}}{x} = 8$$

eşitliğini sağlayan  $y$  değeri kaçtır?

- A) -4 B) -3 C) -2 D)  $-\frac{3}{2}$  E) -1

2.  $\left(\frac{6^x}{3^{x+1}}\right)^y : (2^x)^y = \frac{1}{81}$  olduğuna göre  $y$  kaçtır?

- A) -4 B) -3 C) -2 D) 2 E) 4

3.  $a = \sqrt{8 - \sqrt{60}}$  ve  $b = \frac{\sqrt{5a} \cdot \sqrt[4]{a^2}}{\sqrt[4]{25 - \sqrt{3}}}$

olduğuna göre  $b$  kaçtır?

- A)  $-\sqrt{5}$  B)  $-\sqrt{3}$  C)  $\sqrt{3}$  D)  $\sqrt{5}$  E) 3

4.  $a$  ve  $b$  birer doğal sayıdır.

$$\frac{a+3}{b+5} = \frac{7}{8} \text{ ve}$$

$$\text{EKOK}(a+3, b+5) + \text{EBOB}(a+3, b+5) = 285$$

olduğuna göre  $a + b$  kaçtır?

- A) 37 B) 43 C) 55 D) 67 E) 69

5. Uygun koşullarda tanımlı  $f$  ve  $g$  fonksiyonları için  $(f \circ g)(x) = \frac{4 - 3g(x)}{2g(x) + 1}$  eşitliği veriliyor.

Buna göre  $f^{-1}(x)$  aşağıdakilerden hangisine eşittir?

- A)  $\frac{1-3x}{2x-4}$  B)  $\frac{3x+1}{6-2x}$  C)  $\frac{3x+1}{2x-4}$   
D)  $\frac{x-4}{2x+3}$  E)  $\frac{4-x}{2x+3}$

6. Gerçek sayılar kümesinde tanımlı  $f(x) = ||x+1| + 3x|$  ve  $g(x) = 7$  fonksiyonları veriliyor.

Buna göre  $f(x)$  ve  $g(x)$  fonksiyonlarının grafiklerinin kesiştiği noktaların apsisi toplamı kaçtır?

- A) -3 B) -2 C)  $-\frac{3}{2}$  D) -1 E)  $\frac{1}{2}$

7.  $\frac{P(x-2)-x^3}{x-3} = x^2 + x \cdot Q(x+1) + 6$  eşitliği veriliyor.

**Q(x) polinomunun x-3 ile bölümünden kalan 7 olduğuna göre P(x+2) polinomunun x+2 ile bölümünden kalan kaçtır?**

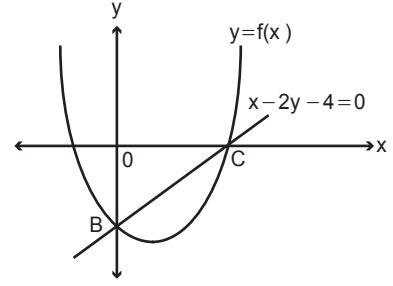
- A) 18      B) 12      C) -6      D) -16      E) -20

8.  $x - 6\sqrt{x} + 8 = 0$  denkleminin kökleri  $x_1$  ve  $x_2$ 'dir.

**Kökleri  $\sqrt{x_1} + 1$  ve  $\sqrt{x_2} - 1$  olan ikinci dereceden denklem aşağıdakilerden hangisi olabilir?**

- A)  $x^2 - 6x + 5 = 0$       B)  $x^2 - 4x + 5 = 0$   
 C)  $x^2 - 12x + 16 = 0$       D)  $x^2 - 6x - 3 = 0$   
 E)  $x^2 - 3x + 2 = 0$

9.



Yukarıda simetri eksenini  $x = \frac{3}{2}$  doğrusu olan parabol ve bu parabolü B ve C noktalarında kesen  $x - 2y - 4 = 0$  doğrusunun grafiği verilmiştir.

**Buna göre (fofof)(-1) kaçtır?**

- A) 1      B) 2      C)  $\frac{5}{2}$       D) 3      E)  $\frac{7}{2}$

10. Gerçek sayılar kümesinde tanımlı f ve g fonksiyonları için aşağıdaki bilgiler veriliyor.

- f(x) fonksiyonunun grafiği y eksenine göre simetrik.
- g(x) fonksiyonunun grafiği orijine göre simetrik.
- f(x) ve g(x) fonksiyonlarının grafikleri (-2, 3) ve (3, 2) noktalarında kesişmektedir.

**Buna göre (fog)(2) + (gof)(2) kaçtır?**

- A) 4      B) 1      C) 0      D) -4      E) -6



11. Bir bekçi her yılın başından itibaren hafta içi birer gün arayla ikişer defa nöbet tutmaktadır.

Bekçi ilk haftaki nöbetini pazartesi ardından çarşamba, sonraki haftaki nöbetini salı ardından perşembe bir sonraki haftaki nöbetini çarşamba ve ardından cuma günü olacak şekilde tutmakta ve yıl boyunca bu şekilde nöbet tutmaya devam etmektedir.

**2018 yılının ilk nöbetini 1 Ocak Pazartesi tutan bu bekçi 36. nöbetini hangi tarihte tutar?**

- A) 16 Nisan      B) 18 Nisan      C) 26 Nisan  
D) 4 Mayıs      E) 6 Mayıs

12. 
$$\frac{(x^3 - 9x) \cdot (x^2 - 8x + 15)}{(x^2 + 1) \cdot (4 - 2x)} < 0$$

eşitsizliğini sağlayan en büyük negatif x tam sayısı kaçtır?

- A) -3      B) -4      C) -5      D) -6      E) -8

13. 
$$\frac{2x}{x+1} - \frac{3}{x} - 4 = 0$$

denklemini sağlayan x değerlerinin toplamı kaçtır?

- A)  $-\frac{7}{2}$       B)  $-\frac{5}{2}$       C) 1      D)  $\frac{5}{2}$       E)  $\frac{7}{2}$

14. 
$$\begin{aligned} x - y &= -4 \\ x^2 - 3xy + y^2 &= 19 \end{aligned}$$

denklemleri sağlayan (x, y) sıralı ikilileri için x + y'nin alabileceği değer aşağıdakilerden hangisi olabilir?

- A) -4      B) -2      C) 0      D) 4      E) 6

15.  $f: (5, \infty) \rightarrow \mathbb{R}$  olmak üzere  $f(x) = 2\log_3(x - 5) + 1$  fonksiyonu veriliyor.

Buna göre  $f^{-1}(x)$  aşağıdakilerden hangisidir?

- A)  $3^{\frac{x-1}{2}} + 1$       B)  $3^{\frac{x-1}{2}} - 5$       C)  $\frac{3^{x-1} + 5}{2}$   
D)  $3^{\frac{x-1}{2}} - 1$       E)  $3^{\frac{x-1}{2}} + 5$

16.  $\log_2 3 = a$  olduğuna göre  $\log_9 18$  değerinin  $a$  cinsinden eşiti aşağıdakilerden hangisidir?

- A)  $\frac{2}{a}$                       B)  $2 + a$                       C)  $\frac{2a+1}{2a}$   
 D)  $\frac{2a}{2a+1}$                       E)  $\frac{a}{a-1}$

17.  $(a_n)$  bir geometrik dizidir.

$x$  1'den farklı pozitif bir gerçekte sayı olmak üzere

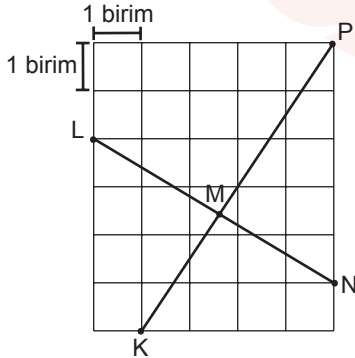
$$a_6 = \log_3 x \text{ ve}$$

$$a_{14} = \log_x 729$$

olduğuna göre  $a_{10}$  kaçtır?

- A)  $\sqrt{3}$     B) 2    C)  $\sqrt{6}$     D)  $2\sqrt{2}$     E) 4

18.



Yukarıda verilen şekil birim karelerden oluşmuştur.

$[KP] \cap [LN] = \{M\}$  olduğuna göre  $\tan(\widehat{KML})$  nedir?

- A)  $\frac{3}{7}$     B) 3    C) 5    D)  $\frac{17}{2}$     E) 21

19.  $(3\cos 2x - 1)(4\cos 3x - 3) = 0$  denkleminin  $(0, 2\pi)$  aralığında kaç tane kökü vardır?

- A) 10    B) 6    C) 5    D) 3    E) 2

20.  $\frac{\sin^2 20^\circ + \cos 80^\circ + \cos^2 20^\circ}{\sin 65^\circ \cdot \sin 25^\circ}$

işlemi aşağıdakilerden hangisine eşittir?

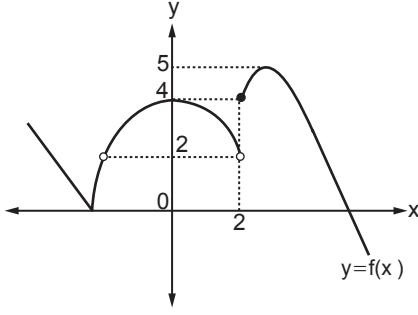
- A)  $\sin 40^\circ$     B)  $2\sin 50^\circ$     C)  $4\sin 20^\circ$   
 D)  $2\cos 20^\circ$     E)  $4\cos 40^\circ$

21.  $\lim_{x \rightarrow 0} \frac{4\sin x \cos x}{\sqrt{(\cos x - 1)\cos x + \sin^2 x}}$

değeri kaçtır?

- A)  $-8\sqrt{2}$     B)  $-4\sqrt{2}$     C) -2  
 D)  $-\sqrt{2}$     E)  $2\sqrt{2}$

22.



Yukarıda  $f$  fonksiyonunun grafiği verilmiştir.

Buna göre  $g(x) = \frac{1}{f(x)-3}$  fonksiyonunun süreksiz olduğu kaç nokta vardır?

- A) 3 B) 4 C) 5 D) 6 E) 7

23.  $f(x) = \sin x \cdot (1 + \cot^2 x)$  fonksiyonu veriliyor.

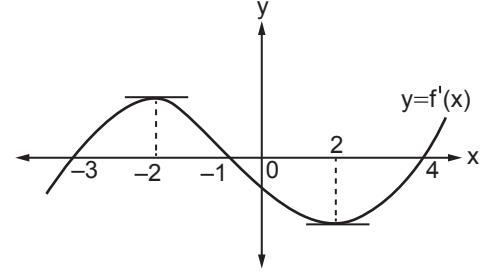
Buna göre  $x = \frac{\pi}{6}$  noktasında  $\frac{df(x)}{dx}$  değeri kaçtır?

- A)  $-2\sqrt{3}$  B)  $-\sqrt{3}$  C)  $-\frac{\sqrt{3}}{2}$   
D)  $\frac{\sqrt{3}}{2}$  E)  $2\sqrt{3}$

24.  $[0, 2\pi]$  aralığında tanımlı  $f(x) = \cos x - \sqrt{3} \sin x$  fonksiyonunun artan olduğu aralık aşağıdakilerden hangisidir?

- A)  $\frac{\pi}{4} < x < \frac{\pi}{3}$  B)  $\frac{\pi}{3} < x < \frac{2\pi}{3}$   
C)  $\frac{2\pi}{3} < x < \frac{5\pi}{6}$  D)  $\frac{3\pi}{4} < x < \frac{5\pi}{4}$   
E)  $\frac{2\pi}{3} < x < \frac{5\pi}{3}$

25.



Yukarıda  $f(x)$  fonksiyonunun türevinin grafiği verilmiştir.

Buna göre  $f$  fonksiyonu için

- I.  $(-2, 2)$  aralığında azalan fonksiyondur.
- II.  $x = -2$  ve  $x = 2$  apsisi noktalar ekstremum noktalarıdır.
- III.  $x = 4$  apsisi noktasında yerel minimumu vardır.
- IV. Dönüm noktalarının apsisi toplamı 0'dır.
- V.  $x = -1$  apsisi noktasında yerel maksimumu vardır.

ifadelerinden kaç tanesi doğrudur?

- A) 1 B) 2 C) 3 D) 4 E) 5

26.  $f(x) = x^3 - x^2 + 2x + 3$  eğrisine  $x = 1$  apsisi noktada teğet olan doğrunun üzerindeki bir A noktasının koordinatları çarpımı en az kaçtır?

- A)  $-\frac{4}{3}$  B)  $-\frac{1}{9}$  C)  $-\frac{1}{3}$  D)  $\frac{4}{9}$  E) 1

27.  $\int \frac{x^3 - 1}{x\sqrt{x} - \sqrt{x}} dx$  aşağıdakilerden hangisine eşittir?

A)  $\frac{2}{5}x^2\sqrt{x} + \frac{2}{3}x\sqrt{x} + 2\sqrt{x} + c$

B)  $\frac{2}{5}x^5 + \frac{2}{3}x^3 + 2x + c$

C)  $\frac{2}{5}x^2\sqrt{x} - \frac{2}{3}x\sqrt{x} - \sqrt{x} + c$

D)  $\frac{2}{5}x^2\sqrt{x} + \frac{2}{3}x\sqrt{x} - 2\sqrt{x} + c$

E)  $\frac{x^2\sqrt{x}}{5} + \frac{x\sqrt{x}}{3} + \sqrt{x} + c$

28.  $\int 3x^5 e^{x^3} dx$  aşağıdakilerden hangisine eşittir?

A)  $(x^3 + 1)e^{x^3} + c$

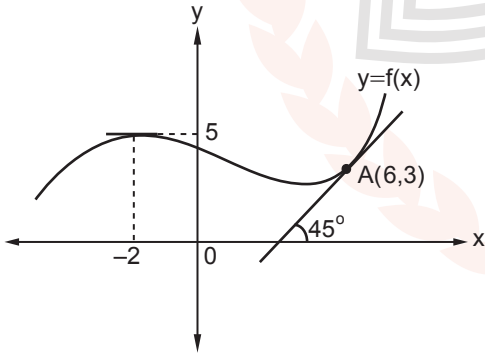
B)  $(x^3 - 1)e^{x^3} + c$

C)  $2(x^3 + 1)e^{x^3} + c$

D)  $2(x^3 - 1)e^{x^3} + c$

E)  $(x^3 + x)e^{x^3} + c$

29.



Yukarıda grafiği verilen  $f$  fonksiyonuna üzerindeki  $A(6,3)$  noktasından çizilen teğet  $x$  eksenine pozitif yönde  $45^\circ$  lik açı yapmaktadır.

$(-2,5)$  noktası  $f(x)$  fonksiyonunun yerel maksimum noktası olduğuna göre  $\int_{-2}^6 x \cdot f''(x) dx$  değeri kaçtır?

- A) 3      B) 4      C) 6      D) 8      E) 10

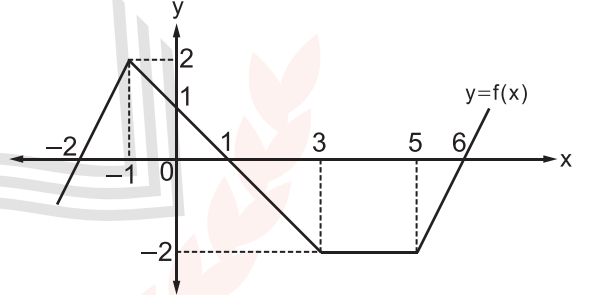
30.  $f$  fonksiyonu  $[2,8]$  aralığında tanımlı bire bir, örten ve sürekli bir fonksiyondur.

$f(2) = 4$ ,  $f(8) = -4$  ve  $\int_2^8 f(x) dx = 2$  olduğuna göre

$\int_{-4}^4 (f^{-1}(x) - 2) dx$  değeri kaçtır?

- A) 42      B) 36      C) 26      D) 16      E) 8

31.

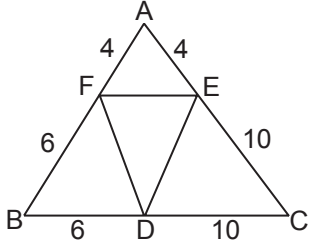


Yukarıda  $f$  fonksiyonunun grafiği verilmiştir.

Buna göre  $\int_{-2}^6 f(x) dx + \int_{-2}^6 |f(x)| dx$  değeri kaçtır?

- A) 14      B) 10      C) 7      D) 6      E) 2

32.

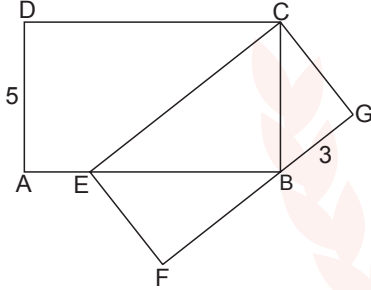


ABC üçgeninde  
 $|AF| = |AE| = 4$  birim  
 $|BF| = |BD| = 6$  birim  
 $|EC| = |DC| = 10$  birimdir.

Yukarıda verilene göre  $m(\widehat{FED})$  kaç derecedir?

- A) 90 B) 75 C) 60 D) 45 E) 22,5

33.

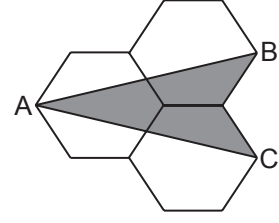


$E \in [AB]$   
 $B \in [FG]$   
 $|AD| = 5$  cm  
 $|BG| = 3$  cm'dir.

ABCD ve EFGC dikdörtgenleri benzer olduğuna göre  $|AE|$  kaç santimetredir?

- A)  $\frac{15}{2}$  B) 5 C)  $\frac{15}{4}$  D)  $\frac{5}{2}$  E)  $\frac{15}{8}$

34.

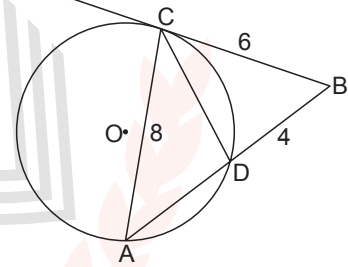


Yukarıdaki şekil bir kenarının uzunluğu 2 cm olan üç tane düzgün altıgenin ikişer kenarlarının çakıştırılmasıyla oluşmuştur. Altıgenlerden birinin A köşesinden diğerlerinin B ve C köşelerine  $[AB]$  ve  $[AC]$  çizilmiştir.

Buna göre boyalı dörtgenin alanı kaç santimetrekaredir?

- A)  $4\sqrt{3}$  B)  $6\sqrt{3}$  C)  $8\sqrt{3}$   
D)  $12\sqrt{3}$  E)  $16\sqrt{3}$

35.

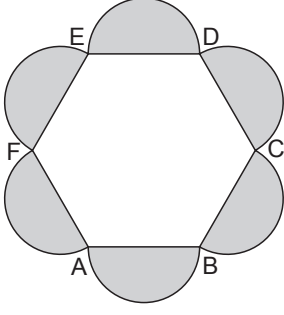


Şekildeki  $[BC]$ , O merkezli çembere C noktasında teğet ve  $[AB]$  çemberi A ve D noktalarında kesmektedir.

$|AC| = 8$  cm,  $|BC| = 6$  cm ve  $|BD| = 4$  cm olduğuna göre  $|CD| - |AD|$  kaçtır?

- A)  $\frac{3}{2}$  B) 1 C)  $\frac{2}{3}$  D)  $\frac{1}{2}$  E)  $\frac{1}{3}$

36.



Şekilde ABCDEF düzgün altıgeninin kenarlarını çap kabul eden yarım çemberler çizilmiştir.

ABCDEF düzgün altıgeninin iç teğet çemberinin çevrelediği bölgenin alanı  $48\pi$  birimkare olduğuna göre boyalı bölgelerin alanları toplamı kaç  $\pi$  birimkaredir?

- A) 16      B) 24      C) 32      D) 48      E) 56

37.  $0 < a < 1$  olmak üzere dik koordinat düzleminde  $y = ax$  doğrusu orijin etrafında pozitif yönde  $40^\circ$  döndürüldüğünde  $ay = x$  doğrusu elde ediliyor.

Buna göre  $y = ax$  doğrusunun eğim açısının ölçüsü kaç derecedir?

- A) 20      B) 25      C) 30      D) 35      E) 40

38. Dik koordinat düzleminde  $A(0, 3)$ ,  $B(-1, 0)$  ve  $C(6, 0)$  noktalarından geçen çemberin merkezi M olarak adlandırılıyor.

Buna göre orijinden ve M noktasından geçen doğrunun denklemi aşağıdakilerden hangisidir?

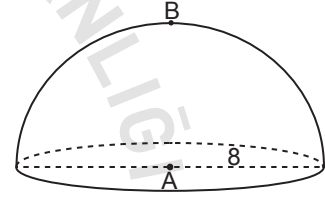
- A)  $y = x$       B)  $x = 4y$       C)  $x = 2y$   
D)  $3x = 4y$       E)  $x = 5y$

39. Dik koordinat düzleminde  $\vec{u}$ ,  $\vec{v}$  ve  $\vec{w}$  vektörleri için  $\vec{u} \perp \vec{v}$ 'tir.

$\langle \vec{u}, \vec{w} - \vec{v} \rangle = 5$  ve  $\langle \vec{u} + \vec{v}, \vec{w} \rangle = 7$  olduğuna göre  $\langle \vec{u} - \vec{v}, \vec{w} \rangle$  kaçtır?

- A) -5      B) -2      C) 3      D) 4      E) 6

40.



Şekilde A noktası yarıçapının uzunluğu 8 birim olan yarım küre şeklindeki kapalı cismin merkezidir.

A noktasından kürenin en üst noktası olan B noktasına cisim yüzeyi üzerinden en kısa mesafe kaç birimdir?

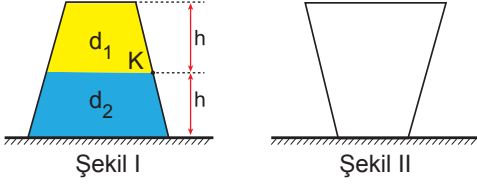
- A)  $16\pi + 8$       B)  $4\pi + 8$       C)  $8\pi + 8$   
D)  $4\pi + 16$       E)  $8\pi + 16$

# FEN BİLİMLERİ TESTİ

Bu testte 14 Fizik, 14 Kimya, 13 Biyoloji sorusu bulunmaktadır.

1. Düşey kesiti Şekil I deki gibi olan kaptan birbirine karışmayan  $d_1$  ve  $d_2$  özkütleli sıvılar vardır.

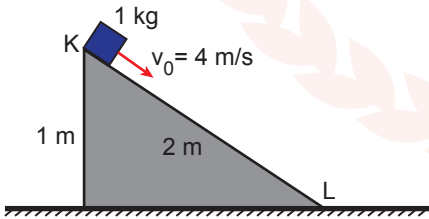
Sıvılar kabın ortasındaki K noktasında  $P_K$ , kap tabanında ise P basıncı uyguluyorlar.



Buna göre kap Şekil II deki gibi ters çevrilirse  $P_K$  ve P nasıl değişir?

	$P_K$	P
A)	Artar	Artar
B)	Değişmez	Artar
C)	Azalır	Değişmez
D)	Azalır	Artar
E)	Artar	Değişmez

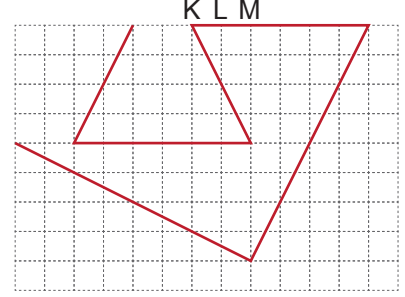
2. K noktasından 4 m/s hızla harekete geçen X cismine 1 newtonluk sürtünme kuvveti etki etmektedir.



Buna göre X cisminin L noktasındaki kinetik enerjisi kaç J olur? ( $g=10 \text{ m/s}^2$ )

- A) 18    B) 16    C) 14    D) 12    E) 10

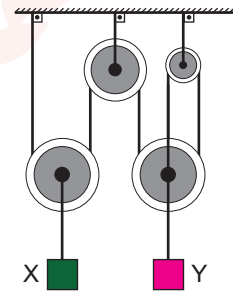
3. Eş kare bölmeli düzlemde türdeş bir tel şekildeki gibi bükülüyor.



Buna göre türdeş tel nereden asılırsa düşey dengede kalır?

- A) K noktası    B) K-L arası    C) L noktası  
D) L-M arası    E) M noktası

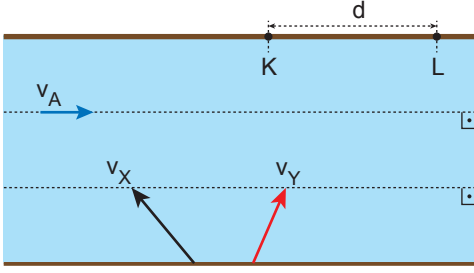
4. Makara ağırlıkları ve sürtünmelerin önemsiz olduğu düzenek şekildeki gibi dengededir.



Cisimlerin ağırlıkları  $G_X$  ve  $G_Y$  olduğuna göre ağırlıkların büyüklükleri oranı  $\frac{G_X}{G_Y}$  kaçtır?

- A)  $\frac{1}{3}$     B)  $\frac{1}{2}$     C)  $\frac{2}{3}$     D)  $\frac{3}{2}$     E) 2

5. Suya göre  $v_X$  ve  $v_Y$  hızlarıyla şekildeki gibi suya giren yüzücüler  $t_X$  ve  $t_Y$  süre sonra karşı kıyıya sırayla K ve L noktalarından çıkıyor.



Buna göre akıntı hızı artarsa  $d$  mesafesi,  $t_X$  ve  $t_Y$  karşı kıyıya çıkma süreleri nasıl değişir?

	$d$	$t_X$	$t_Y$
A)	Artar	Azalır	Azalır
B)	Artar	Değişmez	Değişmez
C)	Artar	Artar	Artar
D)	Değişmez	Değişmez	Değişmez
E)	Değişmez	Azalır	Azalır

6. Bir cisim düşey düzlemde düzgün dairesel hareket yapmaktadır.

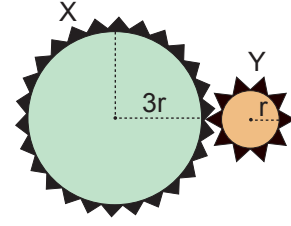
Buna göre cisim için hareket süresince

- $E_K$  : Kinetik Enerji
- $E_P$  : Potansiyel Enerji
- $\omega$  : Açısal Hız

niceliklerinden hangileri değişmez?

- A) Yalnız  $E_K$       B)  $E_K$  ve  $E_P$       C)  $E_K$  ve  $\omega$   
D)  $E_P$  ve  $\omega$       E)  $E_K$ ,  $E_P$  ve  $\omega$

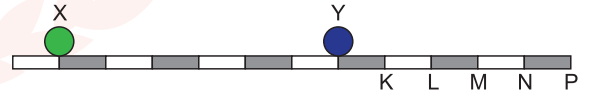
7. Şekildeki X, Y dişlilerin eylemsizlik torkları sırasıyla  $2I$  ve  $I$  dir.



Buna göre dişlilerin dönerken açısal momentumlarının büyüklükleri oranı  $\frac{L_X}{L_Y}$  kaçtır?

- A)  $\frac{4}{9}$       B)  $\frac{2}{3}$       C) 1      D)  $\frac{3}{2}$       E)  $\frac{9}{4}$

8. Şekildeki sürtünmesi önemsiz yatay, eşit bölmeli düzlemde özdeş X, Y cisimlerinden sabit hızla hareket eden X cismi şekildeki konumdan geçtikten  $t$  süre sonra durgun Y cismiyle merkezi esnek olmayan çarpışma yapıyor.

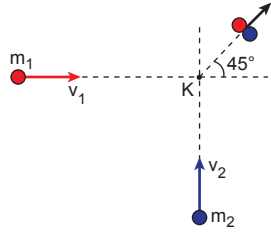


Buna göre cisimler çarpıştıktan  $t$  süre sonra ortak kütle hangi noktada olur?

- A) K      B) L      C) M      D) N      E) P



9. Kütleleri  $m_1$  ve  $m_2$ , süratleri  $v_1$  ve  $v_2$  olan iki cisim K noktasında şekildeki gibi esnek olmayan çarpışma yapıyor.



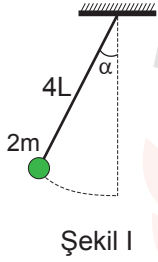
Cisimler çarpışmadan sonra şekildeki gibi hareket ettiğine göre

- I. Cisimlerin kütleleri eşit ise süratleri eşittir.
- II. Cisimlerin başlangıçtaki momentumları eşittir.
- III. Çarpışma esnasında cisimler enerji kaybederler.

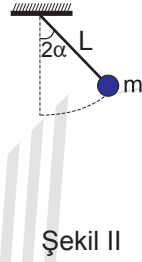
yargılarından hangileri doğrudur?

- A) Yalnız I                      B) Yalnız II                      C) Yalnız III  
D) I ve III                      E) I, II ve III

10. Şekil I ve II'deki  $2m$  ve  $m$  kütleli sistemlerle aynı ortamda oluşturulan basit sarkaçların periyotları sırasıyla  $T_1$  ve  $T_2$  dir.



Şekil I

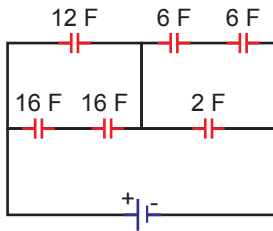


Şekil II

Buna göre  $\frac{T_1}{T_2}$  oranı kaçtır? ( $2\alpha < 5^\circ$ )

- A)  $\frac{\sqrt{2}}{4}$     B)  $\frac{\sqrt{2}}{2}$     C) 1    D)  $\sqrt{2}$     E) 2

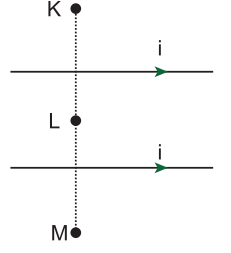
11.



Şekildeki devrenin eşdeğer sığası kaç F dır?

- A) 4    B) 6    C) 8    D) 9    E) 12

12. Şekildeki i akımı geçen tellerin oluşturdukları manyetik alanların bileşkesi K, L, M noktalarından hangilerinde sıfır olabilir?



- A) Yalnız K                      B) Yalnız L                      C) Yalnız M  
D) L ve M                      E) K ve L

13. Frekansı  $20 \text{ s}^{-1}$  olan su dalgalarına yarık sayısı 5, frekansı  $2 \text{ s}^{-1}$  olan stroboskopa bakıldığında dalgaboyu 30 cm ölçülüyor.

Buna göre su dalgalarının gerçek dalgaboyu kaç cm dir?

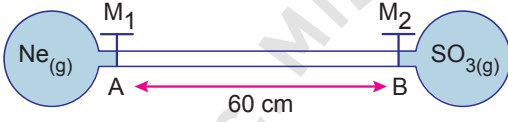
- A) 120    B) 90    C) 60    D) 30    E) 15

14. Bir fotoelektrik devrede fotosele ışık geldiği halde devreden akım geçmemektedir.

**Buna göre devrede akım oluşturabilmek için aşağıdakilerden hangisi yapılmalıdır?**

- A) Katot metalinin eşik frekansını arttırmak  
B) Gelen ışınların dalga boyunu arttırmak  
C) Işık şiddetini arttırmak  
D) Katot yüzey alanını arttırmak  
E) Katot metalini ısıtmak

15.



**Yukarıdaki sistemde aynı koşullarda  $M_1$  ve  $M_2$  muslukları aynı anda açıldığında gazlar A noktasından kaç cm uzakta karşılaşırlar?**

(O: 16 g/mol, Ne: 20 g/mol, S: 32 g/mol)

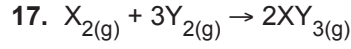
- A) 10 B) 20 C) 30 D) 40 E) 50

16. 27 °C sıcaklıkta, 2 mol etil alkol ve 54 gram su kullanılarak bir çözelti elde ediliyor.

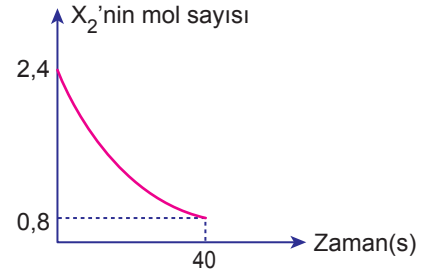
**Elde edilen çözeltinin aynı sıcaklıkta buhar basıncı kaç mmHg'dir?** ( $H_2O$ : 18 g/mol)

(27 °C'ta  $P^{\circ}_{\text{etil alkol}} = 60 \text{ mmHg}$ ,  $P^{\circ}_{\text{su}} = 40 \text{ mmHg}$ )

- A) 40 B) 48 C) 50 D) 55 E) 60

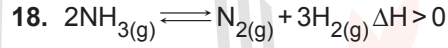


tepkimesinde 2L'lik kapalı bir kaptaki  $X_2$  gazının mol sayısının zamana göre değişim grafiği aşağıda verilmiştir.



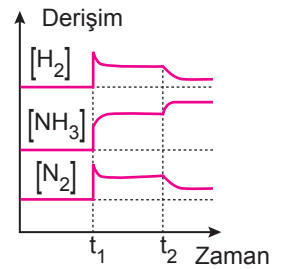
**Buna göre  $XY_3$  gazının 40. saniyedeki ortalama oluşma hızı kaç mol/L.s'dir?**

- A)  $2 \cdot 10^{-2}$  B)  $4 \cdot 10^{-2}$  C)  $6 \cdot 10^{-2}$   
D)  $8 \cdot 10^{-2}$  E)  $1 \cdot 10^{-3}$



tepkimesine ait derişim-zaman grafiği yanda verilmiştir.

**Buna göre  $t_1$  ve  $t_2$  anlarında tepkimeye yapılan etkiler aşağıdakilerden hangisi olabilir?**



- |                       |                    |
|-----------------------|--------------------|
| $t_1$                 | $t_2$              |
| A) Hacmi artırmak     | Sıcaklığı artırmak |
| B) Hacmi azaltmak     | Sıcaklığı artırmak |
| C) Basıncı artırmak   | Sıcaklığı azaltmak |
| D) Sıcaklığı azaltmak | Basıncı azaltmak   |
| E) Basıncı artırmak   | Sıcaklığı artırmak |

19.  $\text{Pb(OH)}_2$  katısının  $25^\circ\text{C}$ 'ta saf sudaki çözünürlüğü  $1.10^{-5}$  mol / L'dir.

Aynı sıcaklıkta  $\text{Pb(OH)}_2$  katısının 0,1 M  $\text{Pb(NO}_3)_2$  çözeltilisindeki çözünürlüğü kaç mol / L'dir?

- A)  $1.10^{-6}$  B)  $4.10^{-7}$  C)  $1.10^{-8}$   
D)  $1.10^{-7}$  E)  $2.10^{-8}$

20.  $25^\circ\text{C}$ 'ta 0,01M'lık  $\text{H}_2\text{X}$  asidinin pH değeri ve iyonlaşma yüzdesi aşağıdakilerden hangisinde doğru verilmiştir? ( $\text{H}_2\text{X}$  için  $K_a = 5.10^{-11}$ )

	pH	İyonlaşma Yüzdesi
A)	5	% 1
B)	6	% 0,5
C)	3	% 2
D)	2	% 1
E)	4	% 0,5

21. Erimiş  $\text{AlCl}_3$  tuzunun belirli süre elektrolizinde anotta açığa çıkan  $\text{Cl}_2$  gazı NK'da 6,72 L hacim kaplamaktadır.

Buna göre;

- I. Katotta 8,1 gram Al metali açığa çıkar.  
II. Devreden 0,6 Faraday elektrik yükü geçmiştir.  
III. Elektrolizin 193 amperlik sabit akımla gerçekleştiği düşünülürse geçen süre 300 saniyedir.

yargılarından hangileri doğrudur?

(1Faraday = 96500 C, Al: 27 g/mol)

- A) Yalnız I. B) Yalnız II. C) I ve II.  
D) II ve III. E) I, II ve III.

22.  $\text{X} - \overset{\text{O}}{\parallel}{\text{C}} - \text{Y}$  bileşiği için aşağıdaki ifadelerden hangisi yanlıştır?

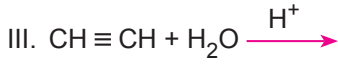
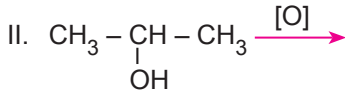
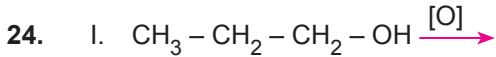
- A) X ve Y yerine H yazılırsa aldehit oluşur.  
B) X yerine  $\text{CH}_3$ , Y yerine Cl yazılırsa açıl halojenür oluşur.  
C) X yerine  $\text{CH}_3$ , Y yerine  $\text{NH}_2$  yazılırsa amin oluşur.  
D) X yerine H, Y yerine OH yazılırsa karboksilik asit oluşur.  
E) X ve Y yerine  $\text{CH}_3$  yazılırsa keton oluşur.

23. X :  $\text{CH}_3 - \text{CH}_3$   
Y :  $\text{CH}_2 = \text{CH}_2$



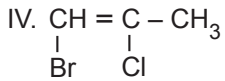
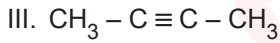
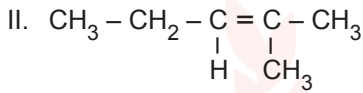
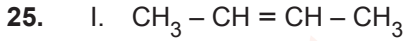
Verilen bileşiklerle ilgili aşağıdaki ifadelerden hangisi yanlıştır?

- A) Z aromatik hidrokarbondur.  
B) X doymuş hidrokarbondur.  
C) Y katılma tepkimesi verir.  
D) X yanma tepkimesi verir.  
E) Z'nin yapısındaki karbon atomları  $\text{sp}^2$  hibritleşmesi yapmıştır.



Yukarıda verilen tepkimelerin hangilerinde ürün olarak aldehit ya da keton bileşiği oluşur?

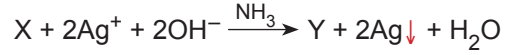
- A) Yalnız I.                      B) I ve II.                      C) I ve III.  
D) II ve III.                      E) I, II ve III.



Verilen bileşiklerden hangileri cis-trans izomerisi göstermez?

- A) Yalnız I.                      B) Yalnız III.                      C) I ve II.  
D) III ve IV.                      E) II, III ve IV.

26. 5,8 g organik bileşiğin Tollens ayırıcı ile tepkimesinden 21,6 g gümüş elementi oluşuyor.

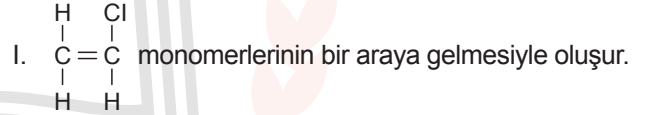


Buna göre, bu organik bileşik aşağıdakilerden hangisi olabilir?

(Ag : 108 g/mol, O : 16 g/mol, C : 12 g/mol, H : 1 g/mol)

- A) Propanal                      B) Propanon                      C) Propanol  
D) Etanal                      E) Bütanon

27. Polivinil klorür maddesi ile ilgili;



II. Pencere profilleri, cephe kaplaması, döşeme vb. alanlarda kullanılır.

III. PVC olarak bilinir.

yargılarından hangileri doğrudur?

- A) Yalnız I.                      B) Yalnız II.                      C) Yalnız III.  
D) I ve III.                      E) I, II ve III.

28. Genetik şifreyle ilgili,

- I. Bir amino asidi birden fazla kodon şifreleyebilir.
- II. Bir kodon birden fazla amino asidi şifreleyebilir.
- III. Her canlının kod ve kodonları kendine özgüdür.

ifadelerinden hangileri doğrudur?

- A) Yalnız I.                      B) Yalnız II.                      C) I ve II.  
D) II ve III.                      E) I, II ve III.

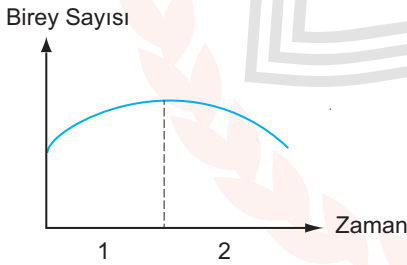
29. Glomerulus kılcalları ile ilgili,

- I. İki atardamar arasında bulunur.
- II. Kan basıncı damar boyunca değişmez.
- III. Bu kılcallarda madde alışverişi gerçekleşmez.

ifadelerinden hangileri doğrudur?

- A) Yalnız I.                      B) Yalnız III.                      C) I ve II.  
D) II ve III.                      E) I, II ve III.

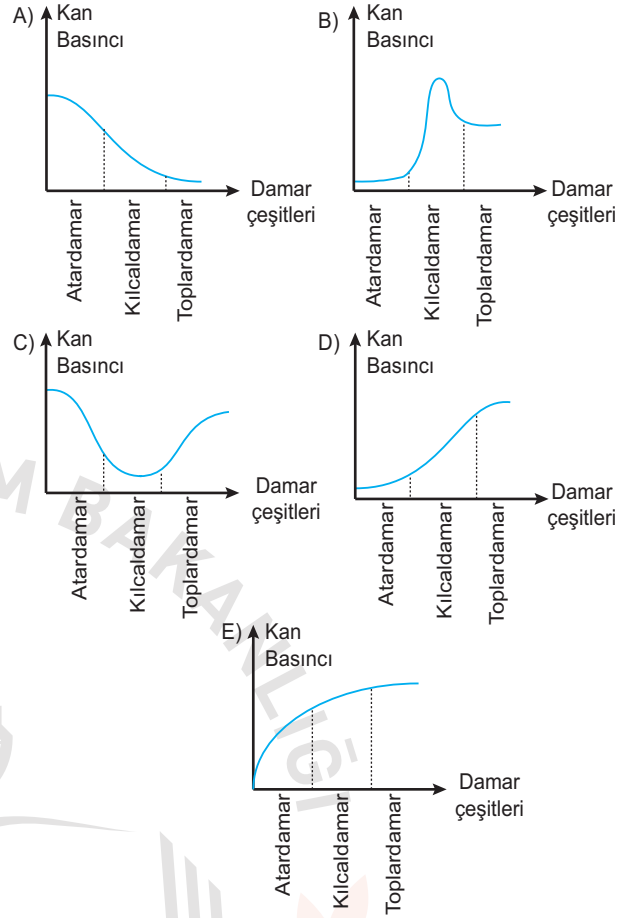
30. Aşağıda bir popülasyondaki birey sayısındaki değişim verilmiştir.



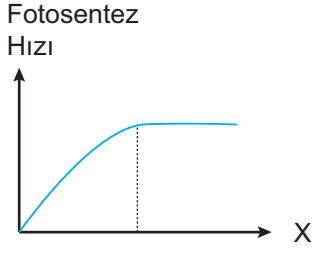
Grafığe bakıldığında aşağıdaki sebeplerden hangileri grafikteki değişimi doğru olarak açıklar?

- | I                             | II                       |
|-------------------------------|--------------------------|
| A) Hastalıkların artması      | Besin miktarının artması |
| B) Besin rekabetinin azalması | Hastalıkların artması    |
| C) İççe göçlerin artması      | Dışa göçlerin azalması   |
| D) Besin miktarının artması   | Hastalıkların azalması   |
| E) Dışa göçlerin artması      | Besin miktarının artması |

31. Aşağıdaki grafiklerden hangisi sağlıklı bir insanda kalpten çıkan kanın basınç değişimini göstermektedir?



32. Aşağıda fotosentez hızı ile ilgili grafik verilmiştir.



Grafikte X yerine;

- I. CO<sub>2</sub> miktarı,
- II. su miktarı,
- III. ışık şiddeti,
- IV. sıcaklık

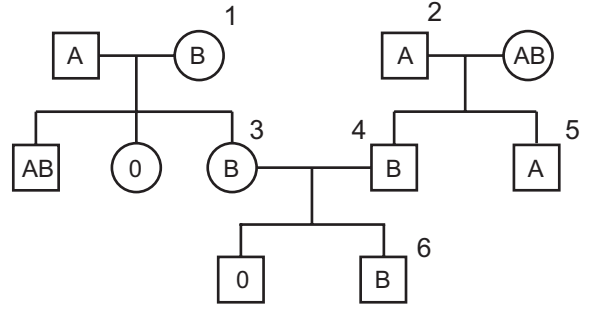
verilerinden hangileri yazılabilir?

- A) I ve II.
- B) I ve III.
- C) II ve III.
- D) II ve IV.
- E) III ve IV.

33. Sol ayakta oluşan CO<sub>2</sub> molekülü burundan dışarı atılıncaya kadar aşağıdaki yapı ve damarların hangisinden geçmez?

- A) Alt ana toplardamar
- B) Sağ karıncık
- C) Akciğer alveolleri
- D) Akciğer atardamarı
- E) Sol kulakçık

34. Aşağıda kan grubu fenotipleri verilmiş bireylerle ilgili bir soy ağacı verilmiştir.

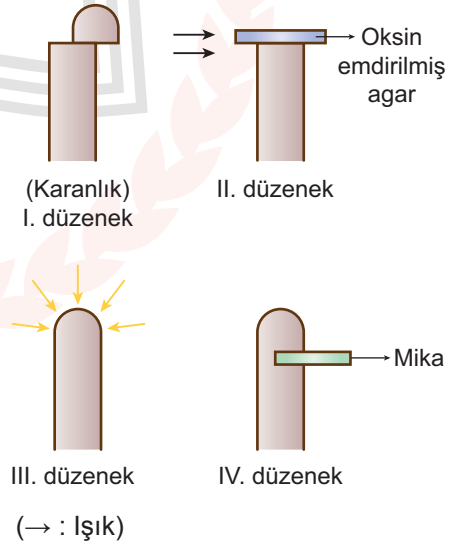


Soy ağacına göre numaralanmış bireylerden hangilerinin genotipi kesin olarak belirlenemez?

- A) 1 ve 3.
- B) 2 ve 5.
- C) 5 ve 6.
- D) 2, 3 ve 4.
- E) 4, 5 ve 6.

35. Aşağıda koleoptiller ile ilgili deney düzenekleri verilmiştir.

35. Aşağıda koleoptiller ile ilgili deney düzenekleri verilmiştir.



Buna göre verilen düzeneklerin hangilerinde yönelim gerçekleşir?

- A) Yalnız III.
- B) I ve II.
- C) I ve IV.
- D) I, II ve IV.
- E) II, III ve IV.

36. Geçirdiği bir rahatsızlık sonucu safra kesesi alınan bir bireyin aşağıdaki besinlerin hangilerini sindirmede sorun yaşaması beklenir?

- A) Protein B) Su C) Glikojen  
D) Nişasta E) Yağ

37. İnsan vücudunda bulunan duyu organlarından;

- I. göz,  
II. burun  
III. kulak,  
IV. dil

hangilerinin uyarılma şekli aynıdır?

- A) I ve II. B) I ve IV. C) II ve III.  
D) II ve IV. E) III ve IV.

38. Bitkisel temel dokularla ilgili,

- I. Parankima hücreleri ince zarlı ve bol sitoplazmalıdır.  
II. Kollenkima ve sklerenkima destek doku olup, hücreleri cansızdır.  
III. Bazı parankima hücreleri bölünme yeteneği kazanarak enine büyümeyi sağlayan lateral meristemini oluşturur.

verilenlerden hangileri doğrudur?

- A) Yalnız I. B) Yalnız II. C) I ve III.  
D) II ve III. E) I, II ve III.

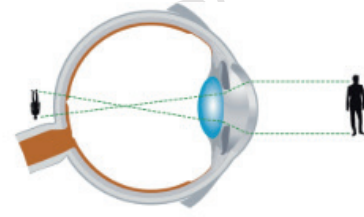
39. Hücresel solunumla ilgili,

- I. Glikoliz reaksiyonları tüm hücresel solunum çeşitlerinde ortak olup, sitoplazmada gerçekleşir.  
II. Fermantasyon sonucu farklı ürünlerin ortaya çıkması kullanılan enzimlerin farklı olmasından kaynaklanır.  
III. Oksijenli solunumun krebs ve ETS evrelerinde oksitatif fosforilasyonla ATP üretilir.

ifadelerinden hangileri doğrudur?

- A) Yalnız I. B) Yalnız II. C) I ve II.  
D) II ve III. E) I, II ve III.

40. Aşağıda bir göz kusuru şekli verilmiştir.



Göz kusuru ile ilgili,

- I. Görüntü sarı beneğin önünde oluşur.  
II. Göz merceğinin kırıcılığı azalmıştır.  
III. Kalın kenarlı merceklerle düzeltilir.

ifadelerinden hangileri doğrudur?

- A) Yalnız I. B) Yalnız II. C) I ve II.  
D) II ve III. E) I, II ve III.

**SINAV BAŞLAMADAN ÖNCE AŞAĞIDAKİ UYARILARI MUTLAKA OKUYUNUZ.**

1. Sınav kimlik bilgilerinizin doğruluğundan emin olunuz.
2. Sınav başladıktan sonra çevrenizdekilerle konuşmayınız.
3. Soruları cevaplamaya istediğiniz sorudan başlayabilirsiniz.
4. Cevaplarınızı cevap anahtarındaki ilgili soru numarasını dikkate alarak uygun bölüme kodlayınız.
5. Değiştirmek istediğiniz cevabı cevap anahtarına kodladığınızdan emin olunuz.
6. Cevabını bilmediğiniz sorular üzerinde fazla zaman kaybetmeden diğer sorulara geçiniz. Zaman kalırsa bu sorulara daha sonra dönebilirsiniz.
7. Sınav puanınızın hesaplanmasında sadece doğru cevaplarınız dikkate alınacaktır.
8. Cevap anahtarınızı sınav süresince başkalarının göremeyeceği şekilde önünüzde bulundurunuz.
9. Sınav sırasında sözlük, hesap makinası, cep telefonu ve bilgisayarınızın bu özelliklerini kullanmayınız.
10. Sınav süresince yerinizden ayrılmayınız.

Bu kitapçığın cevap anahtarına ulaşmak için  
karekodu okutunuz.



Bu kitapçığın her hakkı saklıdır. Hangi amaçla olursa olsun, kitapçığın tamamının veya bir kısmının Millî Eğitim Bakanlığı Ölçme, Değerlendirme ve Sınav Hizmetleri Genel Müdürlüğü'nün yazılı izni olmadan kopya edilmesi, fotoğraflarının çekilmesi, bilgisayar ortamına alınması, herhangi bir yolla çoğaltılması, yayımlanması ve başka bir amaçla kullanılması yasaktır. Bu yasağa uymayanlar, doğabilecek hukukî sorumluluğu ve sınavın hazırlanmasındaki malî yükümlülüğü peşinen kabullenmiş sayılır.